



## Overdwars door Utrecht - Noordwest

**Bijlagen bij de Nota van Aanbevelingen**

**December 2011**

Wijken  
voor de fiets

**Fietsersbond**

voor veilig, snel en plezierig fietsen





Titel            Utrecht Noordwest  
Auteur         Bas Hendriksen  
Jaartal         Deceber 2011

De Fietsersbond komt op voor de belangen van fietsers in Nederland en zet zich in voor meer en betere mogelijkheden om te fietsen. Dat kan dankzij de steun van onze leden. De Fietsersbond heeft 35.000 leden, 150 afdelingen en 1500 actieve vrijwilligers, verspreid over heel Nederland.

Wijken voor de Fiets is een project van de Fietsersbond, dat zich richt op het verbeteren van het fietsklimaat in de 40 Vogelaarwijken. Mede op basis van bewonersinput worden aanbevelingen gegeven, die bijdragen aan het verbeteren van de fietscultuur, de fietsinfrastructuur en de fietsvoorzieningen. Meer informatie staat op onze website [www.wijkenvoordefiets.nl](http://www.wijkenvoordefiets.nl).

Wijken voor de Fiets komt mede tot stand dankzij een financiële bijdrage van de Subsidieregeling Maatschappelijke Organisaties en Milieu.

Copyright Fietsersbond 2011.

Overname van teksten is toegestaan met bronvermelding.

Fietsersbond  
Postbus 2828  
3500 GV Utrecht  
[www.fietsersbond.nl](http://www.fietsersbond.nl) en [www.wijkenvoordefiets.nl](http://www.wijkenvoordefiets.nl)  
Telefoon 030-2918171  
Fax 030-2918188  
E-mail [wijkenvoordefiets@fietsersbond.nl](mailto:wijkenvoordefiets@fietsersbond.nl)

## Overzicht bijlagen

De bijlagen zijn vanwege de omvang apart van de Nota van Aanbevelingen gepubliceerd. Deze Nota van Aanbevelingen is te downloaden vanaf [www.wijkenvoordefiets.nl/noordwest](http://www.wijkenvoordefiets.nl/noordwest).

In deze bijlagen vindt u:

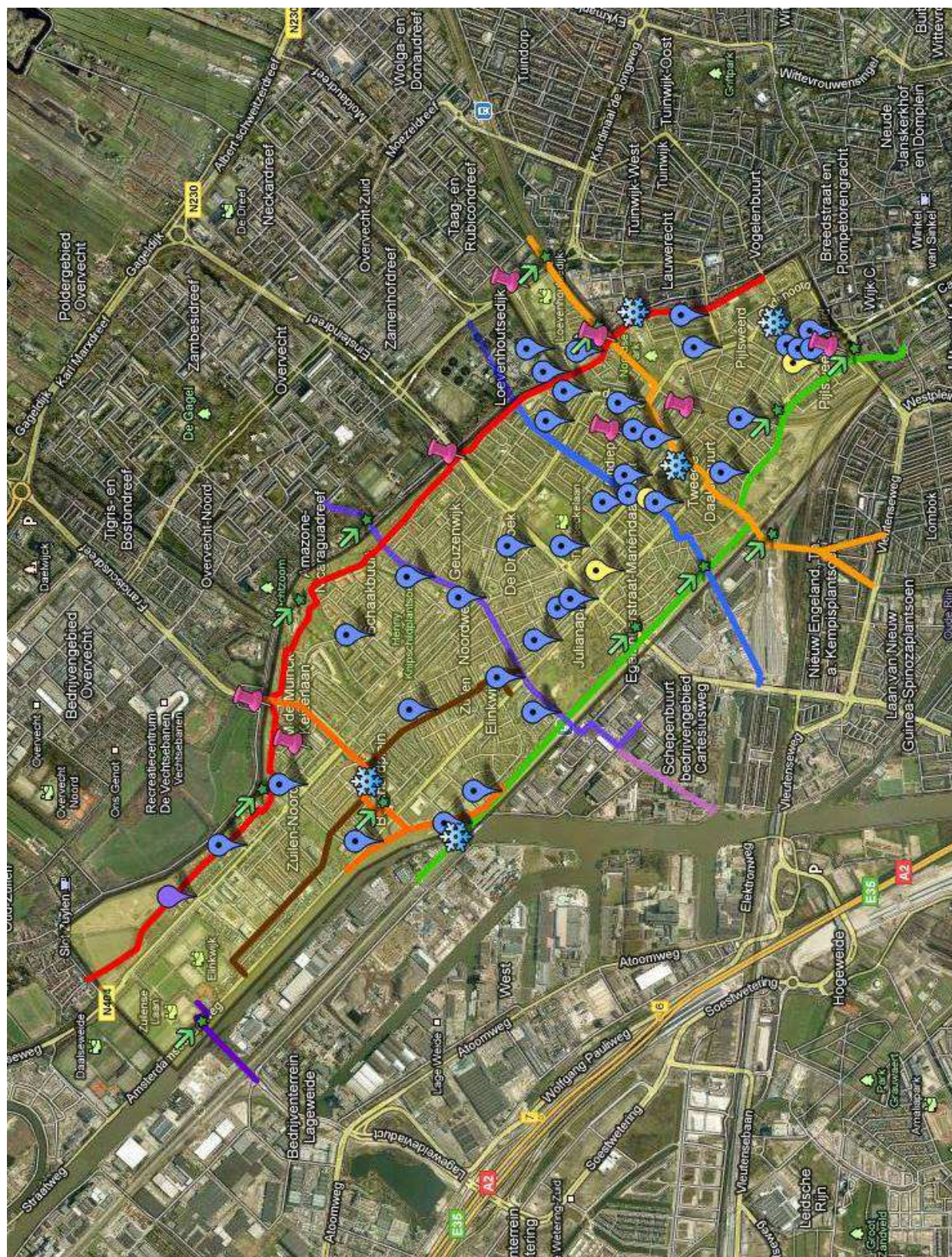
Bijlage 1: Overzicht 'quick wins' .....	4
Bijlage 2: Kaart met kansen en knelpunten .....	5
Bijlage 3: Resultaten enquête .....	6
Bijlage 4: Overzicht verkeersonveilige plekken .....	9
Bijlage 5: Overzicht opmerkingen bij fietsklimaat .....	17
Bijlage 6: Checklist veilig fietsen naar school .....	21
Bijlage 7: Overzicht geraadpleegde literatuur .....	22

## Bijlage 1: Overzicht 'quick wins'

Met het uitvoeren van de volgende eenvoudige maatregelen is het fietsklimaat in Utrecht-Noordwest op de korte termijn al aanmerkelijk te verbeteren:

- 🚲 Open de fietstunnel tussen 1<sup>e</sup> en 2<sup>e</sup> Daalsedijk.
- 🚲 Bouw de onderhoudsweg van Prorail tussen Demkabrug en de 2<sup>e</sup> Daalsedijk om tot fietspad.
- 🚲 Realiseer een oversteek voor fietsers en voetgangers op de Sint Josephlaan ter hoogte van station Zuilen.
- 🚲 Leg de Vechtoever in een 30 km/u-zone en breng een knip aan ter hoogte van het spoorviaduct.
- 🚲 Neem de Vechtoever, Herenweg en Acaciastraat op in het gladheidsbestrijdingsprogramma, evenals een fietsroute tussen de JM De Muinck Keizerlaan en de Havenweg.
- 🚲 Voer een Quicksan uit t.a.v. de kwaliteit en de kwantiteit van de fietsklemmen, en vervang, verplaats of plaats nieuwe exemplaren waar nodig, om te beginnen rond de supermarkten.
- 🚲 Controleer de kwaliteit en de kwantiteit van de straatverlichting, te beginnen bij de solitaire en vrijliggende fietspaden uit het hoofdfietsnetwerk.
- 🚲 Plaats extra verkeersborden op het Plein van Berlage, die automobilisten wijzen op de voorrang voor fietsers.
- 🚲 Voer vaker controles uit op de aanwezigheid van weesfietsen en fietswrakken.
- 🚲 Maak alle fietspaden rond het Paardenveld geschikt voor tweerichtingsverkeer.
- 🚲 Plaats wachttijdvoorspellers bij verkeerslichten op drukke fietspaden, om roodlichtnegatie tegen te gaan.
- 🚲 Verbreed het 'jaagpad' in de bocht van het Amsterdam-Rijnkanaal tot een volwaardig tweerichtingsfietspad.
- 🚲 Fietsers komend vanaf het fietspad vanuit de Herenweg hebben voorrang op fietsers langs de ASW (ze komen van rechts), maar krijgen dat over het algemeen niet. Hier zou voorrang geregeld moeten worden, om misverstanden te voorkomen.
- 🚲 Maak een knip voor het autoverkeer op de Herenweg, zodat het sluipverkeer op deze drukke fietsverbinding teruggedrongen wordt.
- 🚲 Realiseer een fietsoversteek op de ASW ter hoogte van het Van Beuningenplein, de Herenweg en de Demkaweg.
- 🚲 Maak het autoparkeren fysiek onmogelijk, daar waar het de fietsers op het fietspad hindert. Om te beginnen ter hoogte van het Julianapark (richting centrum) en op de Burgemeester Norbruislaan.
- 🚲 Verbreed de inrit van de Cornelis Mertensstraat zodanig, dat een fiets en een auto elkaar moeiteloos kunnen passeren.
- 🚲 Versmal de Norbruislaan en verbeter de oversteekmogelijkheden voor voetgangers en fietsers.
- 🚲 Pas de verkeerssituatie rond het tankstation op de Burgemeester Norbruislaan zo aan dat de vertrekkende klanten niet meer op het fietspad kunnen uitkomen.
- 🚲 Stel eenrichtingsverkeer in voor auto's op de Plantage (tussen Ondiep-Zuidzijde en Mimosastraat) en realiseer een vrijliggend fietspad tegen de rijrichting in.
- 🚲 Verbreed de fietsdoorgangen bij de verkeerssluis op de Julianaparklaan en realiseer een veilige oversteekplek voor voetgangers ter hoogte van de ingang van het Julianapark.
- 🚲 Verwijder de snelheidsremmer voor brommers in het fietspad op de Laan van Engelswier.

## Bijlage 2: Kaart met kansen en knelpunten Noordwest



Kansen en knelpunten in Utrecht – Noordwest. (Kaart: Google Maps)

De kaart staat ook op internet: <http://g.co/maps/b29kc>. Hier kunnen alle knelpunten en routes aangeklikt worden, waarna de bijbehorende informatie verschijnt.

## Bijlage 3: Resultaten enquête

Resultaten van de enquête fietsklimaat Noordwest. In totaal werden 158 reacties ontvangen.

De antwoorden op vraag 4 (Zijn er plekken in Noordwest die u verkeersonveilig vindt?) zijn na te lezen in bijlage 3. De antwoorden op vraag 16 (Heeft u nog vragen/opmerkingen over de fietsvoorzieningen in Noordwest?) zijn na te lezen in bijlage 4. De antwoorden op vraag 5 (Zijn er plekken die u sociaal onveilig vindt?) staan in paragraaf 4.5.

Het antwoord op vraag 15 (Rapportcijfer fietsklimaat Noordwest) is gemiddeld een 6,3.

Vraag 1	Heeft u een fiets?
Ja	151
Nee	5

Vraag 2	Hoe vaak fietst u?
(Vrijwel) dagelijks	124
1 maal per week of vaker	18
1 maal per maand of vaker	2
(Vrijwel) Nooit	12

Vraag 3	Waarvoor gebruikt u de fiets?*
Voor bezoek stadcentrum	112
Voor bezoek familie en vrienden	109
Voor bezoek ziekenhuis/huisarts/tandarts/therapeut	108
Woon-werkverkeer	98
Van/naar winkels	57
Van/naar sport	47
Van/naar school	45
Voor recreatieve fietstochten	43

\* Meerdere antwoorden mogelijk

Vraag 6A	Hoe gaan uw kinderen naar school?
Zelfstandig	11
Onder begeleiding	33

<b>Vraag 6B</b>	<b>Hoe gaan uw kinderen naar school?</b>
Fietsend	52
Lopend	18
Auto	15
OV	3
Niet van toepassing	78

<b>Vraag 7</b>	<b>Stallingsruimte thuis</b>
Ruim voldoende	71
Voldoende	45
Onvoldoende	28
Ruim onvoldoende	9

<b>Vraag 8</b>	<b>Stallingsruimte bij school</b>
Ruim voldoende	28
Voldoende	69
Onvoldoende	18
Ruim onvoldoende	4
Niet van toepassing	41

<b>Vraag 9</b>	<b>Stallingsruimte bij wijkwinkelcentrum</b>
Ruim voldoende	38
Voldoende	81
Onvoldoende	26
Ruim onvoldoende	0
Niet van toepassing	11

<b>Vraag 10</b>	<b>Stallingsruimte bij sportvereniging</b>
Ruim voldoende	26
Voldoende	78
Onvoldoende	13
Ruim onvoldoende	0
Niet van toepassing	39

<b>Vraag 11</b>	<b>Stallingsruimte bij arts/dokter/tandarts/fysio</b>
Ruim voldoende	22
Voldoende	83
Onvoldoende	34
Ruim onvoldoende	4
Niet van toepassing	12

<b>Vraag 12</b>	<b>Stallingsruimte bij ziekenhuis</b>
Ruim voldoende	26
Voldoende	87
Onvoldoende	12
Ruim onvoldoende	1
Niks of n.v.t.	30

<b>Vraag 13</b>	<b>Stallingsruimte in het stadscentrum</b>
Ruim voldoende	4
Voldoende	20
Onvoldoende	34
Ruim onvoldoende	24
Niks of n.v.t.	74

<b>Vraag 14</b>	<b>Wat zorgt ervoor dat u vaker gaat fietsen?*</b>
Snelle, comfortabele fietsroutes in de wijk	62
Meer vrijliggende fietspaden	59
Minder autoverkeer in de wijk	53
Betere/snellere fietsroute naar het stadscentrum	43
Meer/betere recreatieve fietsroutes	34
Betere/veiligere stallingsmogelijkheden bij (buurt)winkels	30
Betere/veiligere stallingsmogelijkheden bij mijn woning	22
Meer sociale veiligheid	21
Het bezit van een fiets	12
Betere route-informatie	7
Fietslessen	2

\* Meerdere antwoorden mogelijk

## Bijlage 4: Overzicht verkeersonveilige plekken

De verkregen antwoorden op vraag 4 van de enquête zijn onbewerkt overgenomen uit de (online) enquête. Typefouten e.d. komen niet voor rekening van de Fietzersbond, evenmin als de hieronder verkondigde meningen:

### Zijn er plekken in Utrecht-Noordwest die u vanuit verkeersoogpunt onveilig vindt?

- Ja: Vanaf station Utrecht Zuilen richting Amsterdamsestraatweg. Als je daar wilt oversteken is er geen aparte fietsstrook maar moet je voorsorteren op de autorijbaan voor rechtsafslaand verkeer. Ook ontbreken er op die kruising OFOS-stroken voor linksafslaand fietsverkeer. Deze zouden prima aangelegd kunnen worden zodat fietsers direct linksaf kunnen slaan, in plaats van 2x voor rood licht te belanden.

- De Rotonde Plein van Berlage is een ander knelpunt. Het fietspad ligt te ver van de autorijbaan waardoor automobilisten fietsers over het hoofd zien bij afslaan, terwijl fietsers voorrang hebben. De aanwezigheid van parkeerplaatsen tussen het fietspad en de autobaan belemmert dat nog verder. Bovendien is de rotonde veel te uitnodigend voor automobilisten om hard overheen te rijden. Dagelijks vinden bijna-aanrijdingen plaats.

- Tot slot: aan de Burgemeester van Tuylkade wordt erg vaak foutgeparkeerd op de fietsstrook. Dat zou harder aangepakt moeten worden, nu moeten fietsers regelmatig uitwijken naar de autorijbaan en dergelijke situaties zijn uit verkeersoogpunt onveilig.

Amsterdamsestraatweg, tweerichting zou eenrichting moeten zijn.

Amsterdamsestraatweg, vanwege:

- Druk autoverkeer vanuit de zijstraten. Bij de zijstraten waar geen stoplicht is, moeten automobilisten midden op het fietspad gaan staan om de weg goed te kunnen overzien.

- Het fietspad is smal en wordt bovendien regelmatig geblokkeerd door auto's / geparkeerde fietsen / vuilnis etc. Met name in de buurt van de 2 Albert Heijn-filialen.

- Veel scooters en fietsers rijden tegen de rijrichting in.

- Ja, oversteek Marnixlaan richting Nieuwlichtstraat, bij stoplichten. Zeer regelmatig scheurt een auto door rood, echt gevaarlijk. Flitsers nodig hier!

- Onduidelijke situatie fiets- en wandelpad van Vechtplantsoen achter Scheepswerf langs. Smal fietspad met helling en bocht, waar ook wandelaars (met honden) lopen.

Fietspad op ASW is soms ergs smal. Zeker icm verkeer geparkeerde auto's en uitstallingen.

Vast al kan ik nu alleen de wijk zelf bedenken. Snel rijdend verkeer in 30km zone zou moeten zijn

- Het plein van Berlage (kruising Sweder van Zuylenweg).

- Het korte stukje straat bij de Van Egmondkade, vlak bij de kruising met de Marnixlaan (bij snackbar Zuilen) waar verkeer het kleine stukje parallelstraat / fietspad gebruikt om het stoplicht te omzeilen.

- Kruispunt Sweder van Zuylenweg/ Julianaparklaan/Amsterdamsestraatweg.

- Julianaparklaan: auto's rijden te hard en drukken fietsers van de weg!

Komend vanaf de Korenbloemstraat en dan richting Zuilen te willen fietsen (ASW oversteken) is lastig.

Veel fietspaden langs de Burg. Norbruislaan barsten van de losse tegels!

Te hard rijden automobilisten in 30 km zone. Oa bij winkelcentrum Rocado.

2e Daalsedijk.

Ja, oversteek Marnixlaan vanuit Nieuwlichtstraat. Fietsers hebben groen licht, toch kunnen links!-afslaande auto's vanuit de JS de Rijkstraat je pad kruisen - zij hebben ook groen.

Verder: rechtdoorgaand fietsverkeer op de Marnixlaan komt zowel bij de rotonde Hoornekade als bij de rotonde Egmondkade afslaand autoverkeer op zijn pad tegen - en krijgt vaak geen voorrang.

- Kruispunt Anton Geesinkstraat en Hogelanden/Lagenoord
- hoek Omloop/ Anton Geesinkstraat/ Laan van Chartoise

Ja! Daar waar het fietspad van de Muyskenweg uitkomt op de Demkaweg/Havenweg. Als je als fietser van dat pad afkomt en de Demkaweg/Havenweg op wilt kan je rechts helemaal niet zien of er auto's aan komen. De auto's kunnen de fietsers ook niet zien maar rijden daar wel hard. Er staat een paal met camera's; ik denk dat het enorm zou helpen als er aan die paal zo'n spiegel komt voor de fietsers.

- Kruising Amsterdamsestraatweg-Sweder van Zuylenweg: 's avonds en in het weekend gaan de verkeerslichten uit
- Tunneltje Ondiep, langs het parkje Laan van Engelswier --> veel zwerfvuil, tunneltje is niet overzichtelijk, je weet niet wat er achter de tunnel gebeurt
- Overall in Zuilen parkeren auto's op de stoep, op de fietspaden en op kruispunten, waardoor al het andere verkeer, dus ook fietsers gehinderd worden...
- Sweder van Zuylenweg wordt veel te hard gereden

Te veel plekken, maar hierbij de meest gevaarlijke:

- kruising Burg. Norbruislaan/Jan van Zutphenlaan
- kruising Burg. Norbruislaan/Prof. Bavinckstraat
- situatie rondom tankstation op de Burg. Norbruislaan
- oversteken Van Heukelom/Burg. Norbruislaan
- Prinses Margrietstraat, ter hoogte van basisschool de Cirkel
- Oversteek Prins Bernhardlaan-De Lessepsstraat-Zwanenvechtlaan
- Foutparkeerders op het fietspad Burg. Norbruislaan (even kant)
- Fietsstrook op de Prinses Irenelaan

Ja: - de fietspaden van de Amsterdamsestraatweg tussen het centrum en de Marnixlaan (scooters op het fietspad die hard rijden, drukte in de spits)

- het Ondiep tussen de Royaards vd Hamkade en de Boerhaavelaan (te smal voor twee auto's die elkaar passeren, auto's rijden er hard en onveilig, fietsers komen in de knel)
- de Royaards vd Hamkade bij de hoek met de Acaciastraat (als je uit de Acaciastraat komt is het altijd druk en onoverzichtelijk)
- de afslag naar de Schutstraat vanaf het fietspad aan de Amsterdamsestraatweg (te krap)
- de hoek Nieuwe Pijlsweerdstraat / fietspad Timmerstraat (als je vanuit de Timmerstraat het fietspad op wil richting het spoortunneltje kan er zo een auto om de hoek komen zeilen)
- en de andere kant op, vanuit het spoortunneltje komend vanaf de Laan van Engelswier (weinig overzicht op aankomend verkeer van links en rechts)
- iets anders: fietspad aan de oostzijde vd Royaards vd Hamkade is een grote bobbelboel door de boomwortels. Is niet echt onveilig, wel oncomfortabel.

De kruising bij Winkelcentrum Rokade met de Van Tuylkade, als ik daar links wil afslaan als ik vanuit Rokade fiets. Als ik naar Winkelcentrum Overvecht fiets, vanaf de Marnixlaan, is het daar soms echt een chaos op het parkeerterrein. Als ik mijn fiets bij de ING-bank voor wil stallen is het heel vervelend om tussen al die auto's te komen!! De voorrangregels zijn niet duidelijk bij zo'n chaotische plek! Zowel voor auto's, voetgangers als fietsers niet!

Ja in de acaciastraat. Hier zie je de fietser bijna niet als je auto rijdt. En als je de straat uit komt voor en achter, komen fietsers van links en rechts Omdat het druk hier is, zien mensen je vaak tegen het oog. en er is geen aparte fietspad voor ze, of dat het met roze is aangegeven. De auto's rijden hier vaak veel te hard en denderen te hard (altijd) over de drempels heen, ook de vrachtwagens en een paar jaren geleden zelfs de bus. Door die drempel en dat men altijd te hard rijdt (wat niet mag, maar wel altijd gebeurt) scheuren en trillen hier in deze straat zelfs de huizen. Niet normaal. Is al eerder aangegeven bij de gemeente, maar die wilt de drempel behouden om het tegen te gaan en zegt dat ze er niets aan kunnen doen dat auto's te hard rijden. maar ondertussen scheuren wel onze huizen door deze trillingen van de combinatie van die 2. En dat ze zachter rijden, nou nee scheurende banden en klappen van het neerkomen. Ook de politie doet dit met de auto. Dit heeft alleen nadelige effecten op de huiseigenaar. Kosten lopen behoorlijk op, door dit ongevraagd alles.

- Rond winkelcentrum Rökkade, daar wordt continu dubbel geparkeerd. Dit is heel gevaarlijk met oversteken of langsfietsen, zeker met kinderen.
- Verder ook bij het kruispunt bij Rökkade en de oversteek tussen de Brug. v Tuyllkade en de Prinses Margrietstraat, hevels op rare plekken en niemand weet wie waar voorrang moet geven.
- De Lessepstraat, dagelijks moeten hier heel veel kinderen oversteken met hun ouders en hier dendert de bus doorheen en brommers sjezen, het is levensgevaarlijk.

Kruispunt Prinses Irenelaan met de Muijnck-Keizerlaan. Als het groen is voor verkeer uit de Prinses Irenelaan is het ook groen voor fietsers en voetgangers die daar oversteken. Dat is voor autoverkeer niet duidelijk, veel automobilisten houden daar geen rekening mee. Vooral hinderlijk en gevaarlijk voor fietsers en voetgangers die oversteken in de richting van de Prinses Irenelaan.

in de winter de straten tussen de Oudenoord en de Amsterdamsestraatweg. Graag ook daarom strooien op de Herenweg zodat je van de Oudenoord op de Amsterdamsestraatweg kunt komen.

De kruising J.M. de Muinck Keizerlaan met de pr.Irenelaan. Zou m.i. een rotonde moeten zijn. Dit zal ervoor zorgen dat auto's niet anders kunnen dan afremmen als ze over de brug Zuilen inrijden.

- T-splitsing Nijenoord Ahornstraat Je krijgt daar heel vaak geen voorrang als fietser zijnde.
- De Omloop tot aan de Anton Geesinkstraat altijd uitkijken voor de stadsbussen!

Te veel om op te noemen. Met de fiets slinger ik er maar omheen. Ik weet niet ander.

De kruising Amsterdamsestraatweg/Julianaparklaan heb ik reeds genoemd en gemaild. Ook de oprit naar de Demkabrug heb ik gemaild. Vergeten ben ik daarbij te noemen, dat ik bij het affietsen van deze brug net het rood-witte waarschuwingsbord miste. Het was toen glad, en er was niet gestrooid. (eind 2009) Naast meerdere fietsen heb ik ook een Quest. Hiervan passen er geen 2 naast elkaar op het fietspad over de Demkabrug. Inmiddels heb ik ook begrepen, dat een nieuwe fietsbrug aan de nieuwe spoorbrug te duur gevonden werd.

- Ja, Loevenhoutsedijk komend vanaf Overvecht richting Hoogstraat of Antoniedijk. Onoverzichtelijk, auto's rijden hard, heel smal.
- Oversteken van Anton Geesink naar Omloop in spits.
- Lauwerecht hoek Verenigingdwarsstraat: onoverzichtelijk.
- Lauwerecht zelf: smal en wel en niet eenrichting, verwarrend.
- Nieuwe kruispunt bij Draaiweg/Merelstraat: super onhandig gedaan. Wordt hier niet, of wordt hier teveel over nagedacht?

Daar waar door bouwwerkzaamheden het fietspad niet te gebruiken is.

- Huidige situatie rond Prins Bernhardplein is onduidelijk
- Situatie rond Ondiep/Hogelanden WZ met allerlei omleidingen niet duidelijk.
- Bij de stoplichten Nieuwlichtstraat/Marnixlaan wordt door het verkeer op de Marnixlaan vaak door rood gereden cq het kruispunt vastgezet
- De kruising op de laan van Chartroise richting Rode Brug
- Sweder van Zuylenweg, te weinig punten om over te steken en er wordt erg hard gereden.
- De Lessepsstraat. Voor beide straten zouden verkeersdrempels en VOP's wel een oplossing zijn.
- Amsterdamsestraatweg (spookfietsers)
- plein aan het eind van de Amsterdamsestraatweg
- het ondiep, bij de scholen in de ochtend en middag. Ouders brengen kinderen in de auto naar school en houden absoluut geen rekening met fietsers. Ik ben zelf al bijna een aantal keren aangerezen , omdat de bestuurders niet kijken of er nog meer verkeer aankomt.
- Amsterdamsestraatweg, zijstraten die daarop uitkomen, auto's hebben vanuit die straten geen overzicht met het gevolg dat er regelmatig aanrijdingen plaats vinden.

oversteek fietsers bij station zuilen over de Cartesiusweg, komend vanuit de sportlocaties en kinderattracties bij de vlampijpstraat.

- julianaparklaan: fietspad is erg smal op route met veel sluipverkeer. Ook hebben de wegversmallingen hoge stoepranden. Gevaarlijk als fietsers niet precies deze smalle slingerroute volgen! De wegversmallingen zijn bedoeld de snelheid vna het autoverkeer te verminderen; het belangrijkste effect is echter dat fietsers hun snelheid moeten verlagen!
- kruising julianaparklaan/sw v zuylenweg/a'damsestrweg: afslaande fietsers en autoverkeer moeten gebruik maken van dezelfde wegstukken. Extra gevaarlijk omdat julianaparklaan en Sw v Zuylenweg "verspringen".
- er staan ALTIJD geparkeerde auto's op a'damsestrweg aan julianaparkzijde -ondanks parkeerverbod!- Bovendien staan ze vaak ver op het fietspad: een hoofd fietsroute onwaardig! En gevaarlijk als passagiers uitstappen ivm openslaande deuren. Parkeerverbod handhaven!

betere fietspaden

De Amsterdamestraatweg is vergeven van de verkeerslichten. Voor ieder zijstraatje dat op deze weg uitmondt staat er een verkeerslicht. Als fietser is het ondoenlijk om voor ieder verkeerslicht te stoppen, dat kost veel tijd, optrekken kost veel nodeloze energie, en het is ongezond omdat er bijna altijd een wel scooter tussen staat. Met name de verkeersinrichting van de Amsterdamestraatweg is slecht te noemen. Ook het autoverkeer en omwonenden hebben last van de vele stoplichten.

Ook de oversteek Amsterdamestraatweg - Nieuwekade zou expliciet tweerichtingsverkeer moeten worden, het fietspad is breed genoeg. Verder is het zelden duidelijk op welke fietspaden tweerichtingsverkeer mogelijk is. Als fietser in Utrecht weet je eigenlijk nooit wat goed of fout is, rijdt zeer onprettig.

- ABN pin Automaat aan de Burg Tuylkade. Bij deze automaat parkeren de automobilisten de auto altijd op het fietspad. Dagelijks haal ik mijn 3 kinderen van school en in 9 van de 10 gevallen staat er een auto. Deze plaat is 20m voor de rotonde. Als fietser moet je dus op de weg gaan rijden waar auto's rijden. Automobilisten die hier rijden, bereiden zich voor op de naderende rotonde en houden niet altijd rekening met fietsers die op de weg fietsen. Oplossing: Andere locatie voor pinautomaat. ABN koopt/huurt eigen parkeerplaatsen direct voor de automaat, dit is niet zo'n geweldige oplossing omdat je dan altijd het aankomend en vertrekkend verkeer hebt uit de parkeerplaats, dit moet over de fietsstrook.

- Van Hoornekade ter hoogte van de Ludgerusschool. bij begin en einde school is het een bijzonder onoverzichtelijke situatie. Geparkeerde auto's, auto's aan de graszijde, ouders die op de weg met brommer en fiets stilstaan te wachten. Creëer een meer overzichtelijke situatie. Ter hoogte van school geen auto's parkeren. Er is dan voldoende ruimte voor ouders om buiten te wachten en fietsers komen niet ineens tussen auto's door op de weg.

- Kruising de Lessepsstraat - Prins Bernardlaan. Dit is een bijzonder drukke kruising. Als fietser wordt je van alle kanten belaagd door auto's. Er is weinig ruimte voor alle voertuigen en bewegingen die gemaakt worden. Regelmatig zijn hier ongedurige automobilisten en brommers/scooters die hun ruimte pakken ten koste van fietsers en voetgangers.

- Amsterdamestraatweg: overhellende palen van verkeersborden, maken het fietspad nog smaller. Auto's uit zijstraten staan op het fietspad om te kijken of ze de ASW op kunnen en blokkeren het fietspad

- ja: Spookrijdende auto's in de zijstraten van de Amsterdamestraatweg sinds betaald parkeren -> mensen rijden dan extra hard omdat het niet mag. Idee: van sommige straten een soort woonerf maken zodat doorgaand verkeer er niet doorheen gaat, alleen bewoners zelf. Kinderen kunnen dan op straat spelen en rondrijden op hun kinderfiets, driewieler en skelter.

- Scooters op het fietspad op de Amsterdamestraatweg voelen onveilig als je je kinderen zelfstandig voor of naast je laat fietsen doordat ze vaak hard rijden en scherp inhalen (=net niet afsnijden).

- Geparkeerde fietsen die omvallen en half op het fietspad liggen vormen blokkades op het fietspad.

- Oversteken op de ASW is lastig met de fiets, er zijn niet veel plekken met een tussenhaven waar je met een kind kunt staan, bovendien steekt je fiets ook iets uit, dus moet je altijd schuin gaan staan wat lastiger is als je 2 kinderen en boodschappen meehebt.

- Veel putdeksels in asfalt van het fietspad op de ASW die iedereen omzeilt omdat ze te veel uitsteken en 'bonken', waardoor fietsers zwalken en voor elkaar moeten uitwijken.

- De Daalsedijk is op punten waar dubbel geparkeerd wordt niet breed genoeg voor fietsers en auto's om elkaar te passeren.

Ja, de straat van Acaciastraat en Begoniastraat. Er is hier geen duidelijk fietspad. Er rijden hier veel auto's doorheen en nog veel te hard ook, richting en van de Amsterdamsestraatweg. Vaak genoeg zie je fietsers even stoppen of opzij gaan, omdat de auto's te hard voorbij scheuren.

Ook op de kruising is het levensgevaarlijk, in het midden van de Acaciastraat en Begoniastraat. Hier is een grote brede drempel, dit zou vaart moeten minderen, niets is minder waar, want de auto's scheuren hier met 100 km/u gewoon overheen, ook zelfs de politie etc. Dus het helpt niets en als er vrachtauto's of bussen overheen denderen met een veel te harde vaart, dan ontstaan er scheuren in de huizen van de straat bewoners. Aangeven willen ze niet meer, want de gemeente neemt een houding aan, om alles maar weg te wuiven en achter idiote verzinsels te schuilen. Jammer genoeg wordt het zo ervaren. Als fietser, moet je wel heel erg uitkijken als je dus links of rechtsaf wilt op die kruising. En dit is al meer dan 15 jaren bekend en nog doet de gemeente er niets aan. Ze vinden het niet hun verantwoordelijkheid om de drempel te verwijderen omdat mensen worden geacht normaal met 30 of 50 erover te rijden. Als je aangeeft dat het met 100 of meer km gebeurt vooral vanaf donderdag tot en met zondagavond, dan laten ze het er toch bij. Oversteken voor mensen en kinderen is ook gevaarlijk want er is hier in het midden niet een zebrapad, dus dat moet op de gok en vaak genoeg wordt je voor je sokken gereden en nog boos aangekeken ook. Het fatsoen is hier echt ver te zoeken de laatste jaren. Levensgevaarlijk omdat de laatste jaren hier veel kinderen zijn geboren en nog in de zeer jonge leeftijd zitten en naar school moeten, via deze verschrikkelijke kruising en straat. Ik zou graag willen zien, dan ze de drempel verwijderen, want die houdt de snelheid toch niet tegen. En of hier van die kleine drempels zet maar dan 2 of 3 ipv 1 brede lange drempel, dan moet je wel vaart verminderen met je auto, en 4 zebrapaden op de vier openingen op de kruising. En een aparte kleur op de weg, zodat je ziet dat het voor fietsers is bestemd.

waar er verbouwd wordt, is het niet altijd makkelijk fietsen (omleiding, slechte weg...)

Onveilig onaantrekkelijk fietspad van Oud Zuilen naar Zuilen (Sweserengseweg- Burg Norbruislaan). Hobbelig fietspad met ontbrekende klinkers, smal voor tweerichtings fietsverkeer, matig verlicht.

Ben al een keer gevallen door in een kuil te fietsen, fietswiel kapot gegaan.

Ik fiets dagelijks van Maarssen naar Utrecht. Ook de as van Berlage is voor fietsers, zeker kinderen onveilig door langsrazend verkeer.

Prins Bernhardplein (maar wordt aan gewerkt).

De tijdelijke businrichting bij de Rokade winkelcentrum. Hier rijden grote bussen die geen zicht hebben op de fietsers

- ik weet niet of het noordwest is maar het kruispunt van de Omloop naar de Anton Gesinklaan bij Bakker Boonzaaijer.

- Ronde Berlage maar dan door asociaal rijgedrag automobilisten

- Van uit Zuilen moeten wij vaak naar Overvecht en dan steken wij de brailledreef over bij de stoplichten bij de Loevenhoutsedijk en aan de overkant gaan we gelijk rechts het fietspad op. Deze bocht is heel onpraktisch en daardoor kom je al gauw op het gedeelte van de tegenliggers.

Op de Amsterdamsestraatweg (druk druk druk..) staan / hangen / liggen nog wel eens fietsen tussen fietspad en autostrook. Vastgezet aan een paal en later soms omgevallen. Ik zou niet weten wat je er echt goed tegen kunt doen, behalve heel strak handhaven: verbod op fietsparkeren op smalle tussenbermen, genoeg rekken, consequent losknippen van gevaarlijk liggende fietsen ?

Onveilig is een groot woord, maar het fietspad op de roy. v.d. hamkade richting Zuilen kan wel een nieuwe toplaag gebruiken. Vooral bij gladheid/sneeuw is het niet prettig fietsen. Ik neem echter aan dat wanneer de bouwwerkzaamheden daar zijn afgerond het openbaar gebied een opknapbeurt zal krijgen.

kruispunten bij het fietspad langs de vaart van zuilen-naar-noordelijke rondweg

Kruising Zwanenvechtlaan / Van Tuylkade / De Lessepstraat. De drempels zijn zeer slecht aangelegd (al diverse keren gemeld aan Wijkservicecentrum). Het doorgaande verkeer op de hoofd weg moet worden afgeremd middels drempels.

- rotonde Burg. van Tuyllkade in Zuilen, bij de afslag naar de Van Egmondkade. Als je als fietser de rotonde neemt (vanaf de Chinees) moet je drommels goed uitkijken dat de auto's wel voor je stoppen.
- rondom de Rode Brug. Verkeer en voetgangers uit de zijstraten is vaak onvoorzichtig met afslaan, maar het is soms ook moeilijk om ertussen te komen. Fietzers geven geen richting aan.
- Drukke fietskruispunten waar fietspaden van meerdere richtingen elkaar kruisen. In Noordwest weet ik ze niet zo gauw, maar het kruispunt bij het Smakkelaarsveld richting Catharijnesingel/Station/Vreeburg is levensgevaarlijk. Je weet soms echt niet hoe je je veilig tussen het fietsverkeer door kunt loodsen, of waar je veilig kunt wachten als het even niet gaat. Zijn er in Noordwest ook dergelijke kruispunten?
- Voor kinderen is de Amsterdamse Straatweg niet te fietsen in de spits. Het fietspad is dan namelijk een fietssnelweg met gestresste werknemers die de trein moeten halen.
- Oversteek Omloop, komend vanaf Nijenoord. Ik weet eigenlijk nooit wie daar voorrang heeft. Heeft autoverkeer dat daar rechtsaf de Omloop opdraait voorrang op de fietser die rechtdoor over wil steken?
- Oversteek Hubert Duijfhuijsstraat naar Jan van der Doesstraat over de Van Egmondkade. Sluipverkeer racet daar tegen het verkeer heen de file langs om via de Jan van der Doesstraat de stoplichten te vermijden; dan duiken ze opeens op terwijl jij naar rechts kijkt of er van de andere kant niks aankomt. Vooral kinderen kunnen niet over de auto's in de file heenkijken.
- afrit fietspad Marnixbrug richting Zuilen met parallelverkeer op de straat vanaf de school. Auto's hebben voorrang op fietsverkeer, maar je moet ongeveer omgekeerd op je fiets gaan zitten om te kijken of er iets aankomt. Kinderen suizen naar beneden zonder kijken de weg op.

De kruising Zwanenvechtlaan/Pionstraat/ Irenelaan is onoverzichtelijk. Dat heeft met de bomen te maken, maar ook de auto's die om de hoek komen rijden.

Kruising Marnixlaan - Amsterdamsestraatweg.

- Rotonde ten oosten van burgemeester van Tuijkade.
- Rond scholen
- Niet-vrijliggende fietspaden

Rotonde berlageplein (met de waterfontein)

- Kruising Marnixlaan - Amsterdamsestraatweg
- Rotonde Daalsetunnel
- Alle verkeerslichten voor de fietspaden (zowel fietsers als automobilisten trekken zich niet altijd wat aan van de lichten)
- Vele vrachtwagens die moeten (uit)laden op bijv fietspaden
- De Amsterdamsestraatweg is vergeven van de verkeerslichten. Voor ieder zijstraatje dat op deze weg uitmondt staat er een verkeerslicht. Als fietser is het ondoenlijk om voor ieder verkeerslicht te stoppen, dat kost veel tijd, optrekken kost veel nodeloze energie, en het is ongezond omdat er bijna altijd een wel scooter tussen staat. Met name de verkeersinrichting van de Amsterdamsestraatweg is slecht te noemen. Ook het autoverkeer en omwonenden hebben last van de vele stoplichten.
- Ook de oversteek Amsterdamsestraatweg - Nieuwekade zou expliciet tweerichtingsverkeer moeten worden, het fietspad is breed genoeg.
- Verder is het zelden duidelijk op welke fietspaden tweerichtingsverkeer mogelijk is. Als fietser in Utrecht weet je eigenlijk nooit wat goed of fout is, rijdt zeer onprettig.

Nee, ik fiets altijd op de sociaal veilige plekken, zou richten op mensen, de auto uit en op de fiets of wandelen

nee, inbreken schuren +stelen bij de stalling, goede slot aan de deuren van de schuren

ja, Royaards v hamkade/ondiep/Acaciastraat, Aan een zijde fietspad voor beide richtingen. Gewoon net als de andere zijde 1 kant op fietsen, daar letten autobestuurders wel op.

Ja, kruispunt bij bibliotheek Zuilen/oversteken/verkeerslichten

ja, kruispunt de Lessepstraat/ prins Bernhardlaan, verbeterd, snelheid verminderen van het verkeer over de pr. Bernhardlaan en Burg. van Tuyllkade, voorheen lagen hier hogere drempels. Speciale oversteek?

ja, kruispunt Marnixlaan-Nieuwlichtstraat, er word heel vaak hard door rood gereden, camera + max 50 op Einsteindreef

ja, 1 Egmondkade- Marnixlaan (parallelweg), verkeerslicht hoofdweg voor verkeer rechtsaf wordt vaak door automobilisten genegeerd en fietsen komen hierdoor (parallelweg) vaak in de problemen. Iem op de parallelweg is een garage, automobilisten zien vaak niet de fietsers als zo hier moeten zijn. Aanpassing verkeerslicht + waarschuwing voor automobilisten,.

2. Van Eimerenstraat -ASW. Fietsers die uit de 1e komen hebben geen aansluiting op fietspad ASW

ja, kruising de Muinck Keizerlaan en Prinses Irenelaan, omslachtig om de Prinses Irenelaan in te gaan m.n. gevaarlijk als mensen links de brug af komt. Alle fietsstoplichten tegelijkertijd op groen b.v.

ja, kruispunt Amsterdamsestraatweg/Marnixlaan,/ auto's die afslaan wijken vaak niet naar fietsers,/ rotonde? Apart verkeerslicht?

ja, rijwielpaden

ja, hoek Acaciastraat ASW / .....voor auto's fietser door naar rechts

sommige fietspaden,/ wordt aan 2 kanten gefietst,/toezicht

ja, kruising Marnixlaan, Amsterdamsestraatweg/ verkeerslichten verkeert

ja, asw/ 2 richting fietsen op enkele weg/ controleren als ook meer/betere routemogelijkheden aan beide kanten aanwezig zijn

ja, fietspad langs noordzijde spoor (Allendeplein -station Overvecht, / stil en donker/ beter verlichting

ja, Pionstraat en Irenelaan. Hoek Adriaan v. Bergenstraat/rotonde/ er wordt te hard gereden/ snelheidscontroles door de politie alsmede campagnes om automobilisten er op te wijzen dat er ook fietsers rijden op bovengenoemde straten. Op deze hoek van de rotonde staan auto's vaak dubbel geparkeerd, zodat je niet over de fietsstrook kunt fietsen. Rtonde is te groot.

ja, de Lessepstraat en kruispunt bij bibliotheek Zuilen, Prins Bernhardlaan links afslaan bijna onmogelijk onduidelijk hoe het moet van straat op fietspad te komen als van voor/achter/rechts auto's en fietsers aankomen., geen fietspad maar drukke straat met bussen, auto's , de Lessepstraat fietspad aanleggen, bibliotheek: fietspad op tussenstuk prins Bernhardlaan, bord met aanwijzing voor fietsers en automobilisten, hoe fietsers links af moeten. De verkeerslicht bij de bieb is zo slecht sinds te met verhoging en nieuwe (sowieso slecht zien) grijze stenen werd veranderd vorig jaar.

ja, Amsterdamsestraatweg. Druk, chaotisch, fout geparkeerde fietsen steken uit op fietspad. Breder, nu moeilijk inhalen. In vakantie periode fiets ik 10 min. sneller. 30 min vs 20 min. Vind ik veel verschil en is voor mij reden om auto te pakken.

ja, fietspad laan van Chartroise, verkeer, onoverzichtelijk

ja, kruising Marnixlaan/JS de Rijkstraat en kruising pr. Irenelaan, de Muinck Keyserbrug, onhandig en onoverzichtelijk oversteken.

ja. kruising v Tuyllkade/Lessepstraat, drukte en onoverzichtelijk fietspad achter bushalte langs abri verplaatsen

ja, zeker bij de stoplichten op rood, dat toch de fietsers doorrijden / wist ik het maar

ja, hoek Royaards v.d. Hamkade, Olijfboomstraat, Hoek Acaciastraat- R. v. Hamkde, hoek Nijenoord, te weinig ruimte om een strakke bocht te maken, deze hoeken 2 idem + paaltje weg, fietspad breder.

ja, Amsterdamsestraatweg, 2e Daalsedijk, oversteken bij gratis fietsenstalling stationsgebied, oversteken bij laan van Puntenburg voor de school de Twijn

ja, oudenoord thv Gamma, fietsoversteek onderaan brug Nieuwekade, Bemuurde Weerd/ bv vaker groen licht voor fiets

ja, naast de school Pijlsweerd. De auto's gingen doorrijden, stopbord voor de auto's gemaakt worden /

Herenweg. Amsterdamsestraatweg.

ja, D. v. Mollemstraat, rijden te hard, drempels plaatsen

ja, Herenweg, rondom pijlstaatschool, Amsterdamsestraatweg tegen verkeer in fietsen, door rood, etc.

ja, Herenweg, rondom de pijlstaart

ja. Amsterdamsestraatweg thv blokstraat- tiendstraat, herenweg./ weinig mensen vooral fietsers die de regels niet volgen./ control's, zebrapaden etc.

ja, Amsterdamsestraatweg, adelaarstraat/ te hard rijden o.a. door brommers/ betere snelheid controles

ja, Sweder van Zuylelaan, Marnixlaan kruising./ bijna geen mogelijkheid om veilig de Julianapark in te fietsen/ stoplichten voor links afslaand verkeer

ja, bij Berlage/ zichtbaarheid fietsers is slecht voor automobilisten

ja, Kruising met Josephlaan bij station zuilen, overgang 1e en 2e Daalsedijk, auto's rijden veel te hard- moeilijk over te steken- door stationsviaduct, over trap fietspad tegen fietsverkeer is plek. Shared space onder het station-evt. t/m kruising Amsterdamsestraatweg. herstel oude Daalsedijk- doorgang

ja, toon hermansplein, komt alle kanten uit.

ja, rotonde berlageplein/ de rotonde moet rond om het doorgaand verkeer vaart te laten minderen.

ja, zilvergeldstraat/ hard rijdende auto's, geen drempels of woonerf bord, bloembakken op de weg

ja, Amsterdamsestraatweg/ fietspaden rondom Smakkelaarsveld, chaotisch/stoplichten, belijning, brommers op het fietspad/brommers op de rijbaan

ja, Sweder van zijlenweg/ geen gescheiden fietspaden

nee, niet noemenswaardig maar verbetering kan altijd/ stadseigen onveilig, drukke wegen

ja, tussen station en kantoren/ pilaren van beton ontnemen het uitzicht

ja, sociaal niet, maar kruispunten, 9 en 14 fontijn beatrixlaan Amsterdamsestraatweg/Julianapark/ zijn erg link/ verkeerslichten permanent aan, voorrangssituatie, snelheid

ja, langs de fietspaden waar de fietsen neer gezet worden/ als er een fiets uitsteekt en je hebt niet in de gaten dan knal je er op./ klemmen hadden schuiner moeten staan

## Bijlage 5: Overzicht opmerkingen bij fietsklimaat

De verkregen antwoorden op vraag 16 uit de enquête zijn onbewerkt overgenomen uit de (online) enquête. Typefouten e.d. komen niet voor rekening van de Fietsersbond, evenmin als de hieronder verkondigde meningen:

### Heeft u nog vragen of opmerkingen over de fietsvoorzieningen in Utrecht-Noordwest?

Omdat dagelijks over de Amsterdamsestraatweg fiets, heb ik het meest last van deze weg. Het zou fijn zijn als het fietspad wat breder was en er wat minder wegpiraten en obstakels waren.

Zou graag een fietskluis oid voor de deur (op stoep of straat) hebben.

Succes!

De gemeente zou structureel moeten voorzien in voldoende fietsparkeerplaatsen in woonbuurten. In de Duyfhuysbuurt (naast Julianapark) zijn en worden veel woningen gesplitst, zonder te voorzien in fietsenrekken. Daardoor zijn stoepen veelal onbegaanbaar en wordt de straat ontsierd door schots en scheef tegen de gevel / bomen geparkeerde fietsen. Naast dat er een inhaalslag moet worden gemaakt met het plaatsen van fietsenrekken, zou bij elke splitsingsaanvraag de eigenaar (die grof geld verdient op het splitsen) moeten worden verplicht om te voorzien in voldoende parkeerplaatsen, net als voor de auto. In een fietsstad als Utrecht zou dit het uitgangspunt moeten zijn.

Gelukkig is er steeds meer aandacht voor vrijliggende fietspaden, zoals bij de nieuwe rotonde op het Prins Bernardplein. Dit is vooral in geval van fietsen met kleine kinderen van groot belang. Brede fietspaden zorgen ervoor dat andere (snellere) fietsers makkelijk kunnen inhalen: dus waar mogelijk brede fietspaden.

Het is jammer dat er geen goede fietsverbinding is van Zuilen richting Lage Weide viaduct of via de zuilensering, via de spoorbrug is zeer onveilig en andere routes zijn erg lang. De enige veilige route naar Utrecht Leidsche Rijn is via de Vleutenseweg, andere veilige routes zijn er niet. Fietstechnisch is Utrecht gescheiden van Leidscherijn zeker aan deze kant van de stad.

Fietsen richting de andere kant van de stad (Leidscherijn) is niet uitnodigend. In 99 van de 100 keer ga ik met de auto richting de Wall omdat het per fiets slecht is.

Maak van het pleintje tussen de Blokker en Radio Bos (onder de watertoren) geen fietskerkhof.

Toen ik hier net kwam wonen had ik volgens mij meer zicht op plekken of situaties die ik onveilig vond of sociaal gezien niet prettig. Inmiddels ben ik gewend aan hoe het hier is. Sommige routes zal ik niet nemen omdat ik het niet prettig vind, maar die kan ik nu zo voor deze enquête ook niet oplepelen. Wel heb ik het idee dat er nog steeds erg veel fietsen gestolen worden. Dat is soms nog wel een reden niet met de fiets te gaan. Meer gratis fietsenstallingen met toezicht zouden niet verkeerd zijn. Ook beter informatie over wegwerkzaamheden en de gevolgen voor de fietsers is gewenst. Zo heb ik een paar maanden lang flink om moeten fietsen omdat een route ook voor fietsers was afgesloten. Maar nergens kon ik vinden hoe lang dat zou duren.

Super!

Ik ben al ruim zeven jaar bezig bij de gemeente om de verkeerssituatie op de Burg. Norbruislaan te verbeteren, met name voor fietsers en voetgangers. Ik heb al bij verschillende wethouders het probleem aangekaart. Het probleem wordt dan onderkend. Helaas is er daadwerkelijk nooit (of nog niet?) iets aangepakt en nog nooit verbeterd. Resultaat: zeer gevaarlijke situaties en die worden door de verwaarloosde staat steeds erger.

Met fiets vriendelijk, hoop ik ook dat meegenomen wordt dat kleine kinderen van 4 en 5 jaar oud, hier moeten oversteken of fietsen. Want dat ik gewoon niet mogelijk en veel te risicovol. En er wonen behoorlijk wat kinderen nu tegenwoordig in deze wijken. Dus dat is met de jaren wel veranderd ! Doel hier dus ook op ruime fietspaden, zodat kleintjes niet meteen onder een auto hoeven te liggen, als ze vallen etc. En goede oversteekplaatsen. Of oversteekplaatsen nabij scholen of voor de scholen, dat kinderen oversteken d.m.v. zo'n pop-beeld van een overstekend kindje, die ruim 1 of 2 meter hoog is.

Is er iemand bij Gemeente Utrecht die de bouwactiviteiten in de openbare ruimte coördineert? Ik woon sinds juli 2009 in Zuilen en werk in Zeist. Daar ga ik liefst op de fiets heen. Sinds november 2009 word ik geplaagd door wegafzettingen / omleidingen. Tussen mijn werk en woning waren er in de slechtste periode maar liefst zeven omleidingen / afzettingen! En dan niet van het type "even afstappen en weer verder", maar van minimaal een paar honderd meter omfietsen! Vervelend!

- svp stoplicht op Herenweg zelf op oranje of uitzetten in de daluren. Is daar nergens voor nodig in de daluren.
- Het stoplicht op de Oudenoord zelf richting Kaatstraat graag voor fietsers langer op groen!!!
- Graag vaker rechtsaf slaan zonder voor een stoplicht te hoeven te wachten.
- Graag bekeuren bij door rood rijden op de Amsterdamsestraatweg
- Graag betere gladheidbestrijding op fietspaden in de winter en ook op de Herenweg als dwarsverbinding tussen Oudenoord en Amsterdamsestraatweg.
- Graag fietsklemmen voor de AH op de Amsterdamsestraatweg tegenover de Aldi en meer bij de dierenarts op de Oudenoord.
- Voorlichting aan autobestuurders en anderen dat fietsers van rechts ook op gelijkwaardige kruispunten met drempel voorrang hebben!! Vooral aan allochtonen is mijn ervaring.

Eigenlijk een credo: Verplaatsen is iets wat je doet, niet iets wat je overkomt.

In plaats van te denken vanuit auto's moet er bij de verkeersinrichting in de stad gedacht worden vanuit fietsers, consequent en altijd.

Het comfort van de fietsroute is voor mij belangrijk:

- > bij voorkeur geen verkeerslichten, wel een veilige oversteek met middeneiland
- > ventwegen met klinkers en fietspaden met tegels zijn hobbelig voor een fietser
- > diverse asfaltfietspaden hebben last van riggels door boomwortels; elders in het land zie je betonnen fietspaden die mooi vlak blijven
- > een dichter net met meer doorsteekjes zou prettig zijn

T.a.v. fietsrekken past mijn fiets niet in een standaardrek en ben ik bang voor een krom voorwiel.

Daarom erg prettig oplossingen als "nietje" waar je fiets tegen aan en aan vast kan zetten. Mogen er meer van komen.

ik ben verplicht bij de vraag stallingsruimte alle rijen te vullen (dus ook die waarvan ik niet heb aangegeven dat ik die per fiets doe, bijvoorbeeld school omdat deze niet voor mij van toepassing is) anders kan ik de enquête niet door. De optie nvt is niet aanwezig. Daardoor heb ik iets moeten invullen (ik heb gekozen voor voldoende). Lijkt me niet handig!!!

De vragen zijn een beetje onvolledig, en gaan er erg vanuit dat het fietsklimaat niet goed zou zijn hier. Mijn kind gaat bijvoorbeeld onder begeleiding naar school, op de fiets, omdat ze 8 is en het 3,5 km fietsen is. Ze kan het al bijna alleen, maar onveiligheid is niet de reden maar wel hoe ze fietst.

- Ik vind de doorgaande routes op de straatweg en marnixlaan/josephlaan veel te lawaaierig en vies qua uitlaatgassen van auto's. Daarom pleit ik voor alternatieve routes aanleggen dan wel upgraden:
- De alternatieve routes om vanuit ondiep naar het station en/of de stad te fietsen zouden een aparte fietsstrook (stoeptegels of asfalt) moeten krijgen en drempelloos worden gemaakt: De stationsroute is laan van engelswier/tunneltje onder het spoor/nieuwe pijlsweerdstraat/kerkweg/herenweg. De stadsroute is laan van engelswier/tunneltje onder het spoor/Hovenierstraat/polderstraat/warmoestraat. Deze routes worden al veel gebruikt, maar zijn niet fietsvriendelijk (vooral heel hobbelig)
- Een alternatieve route voor de marnixlaan zou ook kunnen en dan ook met een aparte fietstrook (asfalt of stoeptegels) en loopt als volgt: Door het in aanbouw zijnde thorbeckepark (er dwars overheen van de royaards van den Hamkade tot de laan van chartoise, richting kloosterlaan en dan langs de kloosterlaan richting de brug (aparte fietsersbrug over de vecht???)
- als de alternatieve route voor de marnixlaan niet door het thorbeckepark kan, kan hij over de thorbeckestraat, dan de straatweg oversteken, en doorgetrokken worden door de geraniumstraat naar station Zuilen.
- vanaf zuilen is aan de linkeroever van de vecht een mooi fietspad. trek die door de stad in!!!
- het zou mooi zijn als er fietsstroken (asfalt of stoeptegels) komen op de hele straat Ondiep (straatweg tot aan de Vecht)

- Een extra verbinding tussen 2e Daalse Dijk en 1e Daalse Dijk zou voor een alternatieve fietsroute naar de stad zorgen en zo de Amsterdamsestraatweg ontlasten.
- Een verbinding tussen Nieuw Engeland en de Daalse Buurt zou fijn zijn, nu moet je altijd linksom of rechtsom over de Amsterdamsestraatweg omfietsen, dan zou je met een brug over het spoor of een tunnel er onderdoor snel naar die kant van de stad kunnen komen. Zorgt ook voor ontlasting van de Amsterdamsestraatweg.
- Een kindvriendelijke fietsroute naar Griftpark en Julianapark, aangegeven met speciale fietsbordjes (met Nijntje, als echt Utrechts beestje) die de kinderen zelf kunnen volgen. Zo kun je op de fiets naar het park, is het leuk voor kinderen en leren ze er ook nog van door zelf op de route te letten.
- Er zijn veel te weinig plekken om fietsen te parkeren voor de bewoners zelf, terwijl er loze plekken genoeg zijn om fietsenstallingen te maken. Idee: leegstaande winkelruimte tijdelijk benutten voor fietsenstalling.
- In de spits is het ontzettend druk met fietsers. Bij het stoplicht aan het begin van de ASW is het zo druk dat je soms niet met z'n allen door het groene stoplicht kunt rijden en moet wachten op de volgende keer groen! Bovendien blokkeren de fietsers die wachten voor het stoplicht het fietspad voor andere fietsers.

Fijn dat er aandacht voor is. Hoop op spoedige verbetering. Ruim baan (asfalt) voor fietsers en snelheidsbeperkingen en hobbelige klinkers voor autoverkeer! Dan pas wordt Utrecht fietsvriendelijk.

het verbaast mij altijd hoeveel mensen nog steeds de kinderen met de auto naar school of sportvereniging brengen. wat mij betreft komt er een soort postcode beleid, woon je binnen x meter, dan mag je niet met de auto komen.

Zet 'm op!

De stoplichten zijn niet altijd goed afgestemd, onnodig wachten voor fietsers en auto's.

De Amsterdamsestraatweg is een zeer drukke fiets route naar de stad. Deze is zeer smal, waardoor het 's ochtends niet prettig fietsen is. Daarnaast wordt er om 8 uur schoongemaakt, waardoor je als fietser de stoep op moet. Stel als gemeente fietsenrekken met een grote beugel voor het hangslot verplicht in de openbare ruimte. Dit voorkomt fietsdiefstal

Misschien kunnen de fietsrekken bij de AH op de Amsterdamsestraatweg bijgehouden worden? Scheve rekken rechtzetten e.d.? Verder best goed in Noordwest! Het lijkt alsof het gedrag van scooters de laatste tijd niet erger / hinderlijker / gevaarlijker wordt. Is wel een aandachtspunt...

De route naar het stadscentrum langs de Vecht is een mooie route, maar vanaf de Geuzenstraat /Marnixbrug richting stad is de bestrating een kwelling voor elke fietser, ongeacht de kwaliteit van het zadel of het zitvlees. Bovendien wordt die route 's winters NOOIT sneeuw- en ijsvrij gehouden!

vooral in de winter als het glad is zijn juist de fietspaden en tussenwegen, die veilig liggen, spiegelglad, waardoor je genoodzaakt bent om de drukbereden wegen te nemen met je fiets. daar moet echt iets aan veranderen. vaak zie ik moeders met 1 of 2 kinderen op de fiets uitglijden. erg gevaarlijk

Ik zou gemeente utrecht willen adviseren om verkeerslichten voor fietsers en automobilisten niet tegelijk op groen te laten gaan, maar apart zoals in Groningen het geval is. Maakt je als fietser een stuk geruster dat je bij groen licht niet alsnog van je fiets gereden kunt worden.

Ja, stimuleer het gebruik van de fiets, stimuleer de gemeente ipv 50 euro subsidie bij t behalen v/e brommercertificaat op 50 euro subsidie bij aanschaf v/e fiets

bouwvoorschriften veranderen zodat er in iedere woning een stalling voor fietsen is.

ja, sommige fietspaden echt slecht worden onderhouden bv. Fietspad r.v.Hamkade bij het sportpark

ja, fietsroute in Zuilen

ja, fietsroute Centrum-Vechtplantsoen Zuilen Noord kan beter door verbeteren fietspaden nabij jachtwerf

ja, ik kon het niet op de website vinden, zelfs niet via "zoeken

ja, ik hoef niet zo zeer snelle fietsroutes, maar het kan altijd comfortabeler, met minder hobbels

ja, te veel om op te noemen

2e + 1e Daalsedijk verbinden , tunneltje + fietspad

ja, betere gladheidbestrijding. De fietspaden achter de bushaltes worden doorgaans overgeslagen, is doorgaande route.

ja, fietsstrook op Burg. V. Tuylkade is prettig

ja, ik hoorde dat er mogelijk een fietstunnel gemaakt kan worden tussen de 2e en 1e Daalsedijk. Een lange, veilig fietsroute langs de dijk + het spoor naar het station zal heel wenselijk zijn

ja, de fietsklemmen staan overal te dicht op elkaar

ja, of u invloed heeft over de besluiten van de gemeente over borden en fietspaden

ja , succes

ja, ik wil graag betrokken worden in de wijken, plekken van utrecht zijn pareltjes

ja, het zou goed zijn met een U stal bij station zuilen

ja, prinses Irenelaan kan beter, grachten centrum kunnen ook beter

ja, erg goed initiatief, zeker de input over de gevaarlijke kruispunten

ja, wat wil de enquête houder hiermee bereiken, terwijl er andere zwaardere problemen zijn ?

Voor mij is Utrecht-Noordwest een doorgaande route (waar ik doorheen fiets op een aantal ritten). De noordelijke rondweg is redelijk te doen, maar de oversteken zijn matig (duurt lang).

Alternatief dwars door de stad is er niet (druk verkeer, matige fietspaden en GEEN routing)

Er zitten op veel plekken gaten of hobbels in de wegen (in vrijliggende fietspaden, maar ook in autowegen waar je met de fiets rijdt). Ook zitten in fietspaden vaak tegels los. Met name als het donker is lijdt dit tot onveilige situaties: schade aan de fiets en/of valpartijen. Overdag moet ik altijd goed opletten waar ik rijd, wat ten koste gaat aan mijn aandacht voor het verkeer om me heen.

## Bijlage 6: Checklist veilig fietsen naar school

De Fietsersbond vindt het belangrijk dat kinderen zo veel als mogelijk naar de basisschool fietsen. Zo leren zij het fietsen, meestal in een bekende omgeving, en dat is een goede voorbereiding op het voortgezet onderwijs. VO-scholen liggen meestal verder weg, waardoor de scholieren zelfstandig drukke kruisingen moeten kunnen oversteken. Onder het motto 'jong geleerd is oud gedaan' heeft de Fietsersbond daarom een checklist gemaakt, waarmee basisscholen kunnen nagaan hoe fietsvriendelijk zij zelf zijn.

### Schoolbeleid

- Mogen alle scholieren op de fiets naar school toe komen?
- Geven docenten en staf het goede voorbeeld, door zo veel mogelijk op de fiets naar school te komen?
- Stimuleert de school het fietsgebruik onder haar medewerkers, door o.a. een kilometervergoeding uit te keren of een fiets van de zaak mogelijk te maken?
- Wordt er aandacht besteedt aan (het belang van) fietsen in bijvoorbeeld de muurkrant, de nieuwsbrief, het schoolreglement?
- Is er in de schoolspitsen rond de school een stopverbod van kracht voor auto's?
- Is er geregeld overleg met de gemeente over de schoolomgeving?

### Participatie

- Is er een verkeersouder of een verkeerscommissie actief op school?
- Neemt de school deel aan de relevante (landelijke) verkeerscampagnes?
- Worden de leerlingen betrokken: wat vinden zij (on)veilig?
- Heeft de school het Veiligheidslabel van het ROV of wil het dat behalen?

### Educatie

- Wordt er theoretische verkeerseducatie gegeven?
- Doet de school mee aan het praktijk verkeersexamen?
- Wordt er fietsles gegeven?
- Worden er voorlichtingsbijeenkomsten georganiseerd voor ouders, waarin aandacht besteed wordt aan het verkeer in het algemeen en fietsen in het bijzonder?
- Komt de wijkagent in de klas vertellen waar je in het verkeer op moet letten?

### Activiteiten

- Wordt er gefietst naar bijv. excursies, sportdag, gymzaal, bibliotheek en kampweek?
- Is er een verkenningstocht voor de leerlingen van groep 8 naar het Voortgezet Onderwijs?
- Is er een periodieke fietscheck (door vrijwilligers of fietsenmaker)?
- Zijn er afspraken met de BSO's gemaakt over fietsgebruik?
- Is er periodiek een fietsmarkt op school?

### Inrichting

- Zijn er kwantitatief voldoende fietsklemmen voor leerlingen, leraren en staf?
- Zijn er kwalitatief voldoende fietsklemmen, waar fietsen veilig en gemakkelijk ana vastgemaakt kunnen worden?
- Zijn er preventieve maatregelen genomen, die fietsdiefstal tegen gaan?
- Is er een goede opstelruimte voor wachtende ouders en/of voldoende fietsklemmen?
- Is de schoolomgeving geïnspecteerd op veiligheid en fietsvriendelijkheid, samen met de gemeente?
- Is de openbare ruimte rond de school veilig ingericht?
- Is de wegenstructuur rond de school fietsvriendelijk aangelegd? (zie schema)

Kijk voor meer informatie op [www.wijkenvoordefiets.nl/schoolomgeving](http://www.wijkenvoordefiets.nl/schoolomgeving)

## Bijlage 7: Overzicht geraadpleegde literatuur

Verder met de Fiets, Fietsnota Gemeente Utrecht, 2003.

<http://www.utrecht.nl/images/DSO/verkeer/Verkeerenvervoerbeleid/pdf/Fietsnota.pdf>

Rapport Op naar Utrecht Fietsstad, gemeente Utrecht, december 2010.

<http://www.utrecht.nl/CoRa/BGS/Bijlagen/2011/Januari%2011/Rapport%20Op%20naar%20Utrecht%20Fietsstad.pdf>

Ambitiedocument: Utrecht, aantrekkelijk en bereikbaar. Juni 2011.

[http://www.utrecht.nl/images/DSO/verkeer/AantrekkelijkBereikbaar/Ambitiedoc\\_Utrecht\\_Aantrekkelijk\\_en\\_Bereikbaar%20def\\_web.pdf](http://www.utrecht.nl/images/DSO/verkeer/AantrekkelijkBereikbaar/Ambitiedoc_Utrecht_Aantrekkelijk_en_Bereikbaar%20def_web.pdf)

Boei-advies Pakketstudies Ring en Driehoek, beoordeling aanvullende maatregelen, definitieve rapportage, juni 2009. [www.ikgaverder.nl/media/userfiles/media/BOEI-advies-Pakketstudies-Ring-en-Driehoek-juni-2009.pdf](http://www.ikgaverder.nl/media/userfiles/media/BOEI-advies-Pakketstudies-Ring-en-Driehoek-juni-2009.pdf)

Wijkwijzer 2011, de tien Utrechtse wijken in cijfers. Gemeente Utrecht, oktober 2011.

<http://www.utrecht.nl/images/BCD/Bestuursinformatie/publicaties/2011/WijkWijzer2011.pdf>

Ontwerprijzen Fietsverkeer. CROW, publicatie 230, 2006.

Seniorenproof wegontwerp. CROW, publicatie 309, november 2011.

Goed gemeentelijk beleid doet fietsgebruik fors groeien, Otto van Boggelen, december 2000.

[www.fietsberaad.nl/library/repository/bestanden/Goed%20gemeentelijk%20beleid%20doet%20fietsgebruik%20fors%20groeien.pdf](http://www.fietsberaad.nl/library/repository/bestanden/Goed%20gemeentelijk%20beleid%20doet%20fietsgebruik%20fors%20groeien.pdf)

Alle obstakels uit de weg, Adviezen voor vijf hoogwaardige fietsroutes in Utrecht. Fietsersbond afdeling Utrecht, november 2009.

[http://www.fietsersbondutrecht.nl/sterrenslag/adviesrapport\\_Fietsersbond.pdf](http://www.fietsersbondutrecht.nl/sterrenslag/adviesrapport_Fietsersbond.pdf)

De Fietskracht van Utrecht. Fietsersbond afdeling Utrecht, Natuur- en milieufederatie Utrecht, Stichting Onderzoek en Educatie Stad en Amelisweerd (SOESA), 11 Oktober 2010.

<http://www.krachtvanutrecht-initiatief.nl/joomla/images/Downloads/De%20Fietskracht%20van%20Utrecht.pdf>

Trends in oponthoud voor fietsers binnen de bebouwde kom. Theo Zeegers, verkeersconsulent Fietsersbond, januari 2010.

<http://www.fietsberaad.nl/library/repository/bestanden/Trends%20in%20oponthoud%20voor%20fietsers%20binnen%20de%20bebouwde%20kom.pdf>

Ongevallen met oudere fietsers. Theo Zeegers, verkeersconsulent Fietsersbond, maart 2010.

[http://www.fietsberaad.nl/library/repository/bestanden/ongevallen\\_met\\_oudere\\_fietsers.pdf](http://www.fietsberaad.nl/library/repository/bestanden/ongevallen_met_oudere_fietsers.pdf)

Brochure Wijken voor de Fiets, Karin Broer, Fietsersbond 2010.

[http://media.fietsersbond.nl.s3.amazonaws.com/documenten/2010-Wijken\\_voor\\_de\\_fiets.pdf](http://media.fietsersbond.nl.s3.amazonaws.com/documenten/2010-Wijken_voor_de_fiets.pdf)

Nota van aanbevelingen Dordrecht Wielwijk: van fietswijk naar krachtwijk, mei 2011. Fietsersbond.

[http://www.fietsersbond.nl/sites/default/files/nota\\_van\\_aanbevelingen\\_dordrecht\\_wielwijk\\_2011.pdf](http://www.fietsersbond.nl/sites/default/files/nota_van_aanbevelingen_dordrecht_wielwijk_2011.pdf)

Eindrapport Fietsbalans Utrecht (1 en 2), Fietsersbond, juli 2001 en april 2008.

Fietsen als medicijn: Overgewicht, Hart- en vaatziekten, Diabetes, Depressie. J. van Hoogdalem, Fietsersbond 2009.

Beweegmakelaar: Sport, bewegen en welzijn. Portes, 2011.

Veilig door de schoolspits, Marian Schouten, ROV Utrecht, 2011.

Allochtonen in het fietsbeleid. Fietsberaadpublicatie 11c, Paul van Beek, Jasper Hoogeland en Karijn Kats en Karin Broer, 2007.

<http://www.fietsberaad.nl/index.cfm?lang=nl&section=Kennisbank&mode=detail&repository=Fietsberaadpublicatie+11c:+Allochtonen+in+het+fietsbeleid>

Mogelijkheden voor stimuleren fietsgebruik door zorgverleners. Gezondheidsinstituut NIGZ, 2011.

Factsheet 2011 Locatie Amsterdamsestraatweg-Noord. Koopstromenonderzoek 2011, I&O-onderzoek. [http://kso2011.databank.nl/Report/style/pdf/aankooplocatie/aankooplocatie\\_177.pdf](http://kso2011.databank.nl/Report/style/pdf/aankooplocatie/aankooplocatie_177.pdf)

Cycling Amsterdamsestraatweg, Utrecht (Netherlands). Markenlei, augustus 2009.

<http://youtu.be/FOkbz4tm324>

Counting Cyclists, Utrecht (Netherlands). Markenlei, januari 2011. <http://youtu.be/BwyYtxkCFkc>