

van dromen naar doen

ZÓ BOUWEN WE SAMEN DE IDEALE SCHOOLOMGEVING

een integrale en praktische visie op
de ideale beweegvriendelijke schoolomgeving



VERSIE 2.0 - MEI 2026



Inhoudsopgave

2	Voorwoord
3	Inleiding
4	1 - VISIE
4	1.1 De ideale schoolomgeving, gezien door de ogen van Sam en zijn vader
4	1.2 Dit zijn de voordelen van een beweegvriendelijke schoolomgeving
5	1.3 Dit zijn de voordelen van een groenere schoolomgeving
5	1.4 Nog meer feiten
7	1.5 Dit zijn de kenmerken van de ideale schoolomgeving
8	2 - ZÓ GEEF JE DE IDEALE SCHOOLOMGEVING VORM
8	2.1 De 9 kernontwerpprincipes
9	2.2 Schoolgebouw
16	2.3 Schoolplein
27	2.4 Directe schoolomgeving
32	2.5 Wijk/buurt
40	3 - DE PROCESKANT: ZÓ REALISEER JE DE IDEALE SCHOOLOMGEVING
40	3.1 De spelers
44	3.2 Wet- en regelgeving
49	3.3 Subsidies
51	3.4 Slimme koppelkansen voor de ideale schoolomgeving
53	3.5 Uitdagingen bij het realiseren van de ideale schoolomgeving
54	3.6 Stappenplan voor het opstellen van nieuw beleid
58	4 - OVER ONS
58	Colofon

Voorwoord

Als Fietsersbond en Wandelnet geloven wij dat elk kind recht heeft op een veilige, gezonde en plezierige schoolomgeving. Een omgeving waar bewegen vanzelfsprekend is, waar je je vrij voelt om te spelen en waar ouders hun kind met een gerust hart loslaten. Een omgeving die daarnaast ook bijdraagt aan meer verbinding in de wijk.

Met deze visiepaper brengen we in beeld hoe die ideale schoolomgeving eruit ziet als we experts en gebruikers de vrije hand geven: van klaslokaal en lesinhoud tot wijkinfra en gemeentelijk beleid. We laten zien dat het kan: straten waar fietsen en lopen de norm zijn, waar ruimte is om te spelen en te ontmoeten, en waar de inrichting van de omgeving kinderen stimuleert om actief en zelfstandig te bewegen. Dit is geen droom, maar een haalbaar doel als we er samen de schouders onder zetten.

De druk op onze openbare ruimte is groot. Woningbouw, mobiliteit, klimaat en energie concurreren om schaarse plekken. Juist daarom is het nú tijd om keuzes te maken die toekomstbestendig zijn. Door te investeren in veilige, groene en beweegvriendelijke schoolomgevingen, creëren we niet alleen gezonde plekken voor onze kinderen, maar maken we onze steden leefbaarder voor iedereen.

We hebben deze visie ontwikkeld omdat we merkten dat er veel kennis is, maar weinig samenhang. Gemeenten, ontwerpers, scholen en beleidsmakers zoeken vaak allemaal naar hetzelfde: hoe begin je? Welke concrete bouwstenen hebben we nodig om van wens naar werkelijkheid te komen? Deze visiepaper geeft je daarop antwoord. Ze biedt inspiratie én praktische handvatten voor iedereen die werkt aan een kindvriendelijke en beweegvriendelijke leefomgeving.

Deze visie is tot stand gekomen dankzij de kennis en inzet van vele experts: van stedenbouwkundigen en ontwerpers tot schooldirecteuren, gedragsdeskundigen en wetenschappers. Hun ideeën, praktijkervaringen en enthousiasme vormen samen de bouwstenen van dit document. We bedanken iedereen die zijn kennis, tijd en visie heeft gedeeld om dit gezamenlijke ideaal dichterbij te brengen.

Laten we samen bouwen aan schoolomgevingen waar lopen en fietsen vanzelfsprekend zijn. Waar kinderen met plezier spelen, waar ouders er met een gerust hart gebruik van maken en waar buurtbewoners zich met elkaar verbonden voelen. Een omgeving die bijdraagt aan een gezonde generatie.

Ankie van Dijk - directeur Wandelnet

Esther van Garderen - directeur Fietsersbond



INLEIDING

Samen bouwen aan de ideale schoolomgeving

Stel je een schoolomgeving voor waar kinderen veilig, zelfstandig en op een prettige manier naartoe fietsen of lopen. Waar speelplekken, groene en veilige routes vanzelfsprekend zijn en actief bijdragen aan hun gezondheid, ontwikkeling en plezier. Een ideale schoolomgeving die uitnodigt tot spelen, ontmoeten, sporten en bewegen. Dit is geen utopie, maar een haalbaar doel dat gemeente, school en ontwerpers samen kunnen realiseren.

Kansen

De druk op de openbare ruimte groeit. Woningbouw, klimaatadaptatie, energietransitie en mobiliteit vragen om slimme keuzes. Voorrang geven aan actieve mobiliteit (lopen en fietsen) en aan een duurzame inrichting rondom scholen, is zo'n slimme keuze. Want daarmee creëren we niet alleen veilige en beweegvriendelijke plekken voor kinderen. We maken onze straten, buurten en steden tegelijk ook gezonder, leefbaarder en toekomstbestendiger. En dat is niet alleen goed nieuws voor kinderen, maar ook voor hun ouders en voor wijkbewoners.

Norm en nieuwbouwwijk

Ons belangrijkste uitgangspunt: we gaan uit van de norm dat alle kinderen vanaf acht jaar zelfstandig veilig naar school kunnen fietsen, lopen of rollen. Een norm die in Zwitserland al gemeengoed is en ook in Nederland in steeds meer gemeentelijke mobiliteitsvisies is opgenomen. We situeren onze schoolomgeving in dit opiniestuk bewust in een nieuwbouwsituatie om 'grenzeloos' ons ideaalbeeld te kunnen schetsen. De genoemde oplossingen en maatregelen zijn echter niet alleen geschikt voor nieuwbouwwijken of nieuw te bouwen scholen. Ze zijn ook effectief toe te passen in bestaande schoolomgevingen.



Praktische visie

Toegegeven: er is al veel literatuur en onderzoek beschikbaar over het inrichten van de schoolomgeving. Het ontbreekt echter aan een samenhangende krachtige visie: als je met een schone lei begint, hoe ziet de ideale schoolomgeving er dan uit? En welke concrete bouwstenen heb je nodig om deze ook echt te realiseren? Om de antwoorden hierop te vinden en zo tot één integrale visie te komen, raadpleegden we vooraanstaande experts uit zeer uiteenlopende disciplines. Van stedenbouwkundige en adviseur tot lector en professor. Van schooldirecteur en ontwerper tot wandel- en fietsexpert. Het resultaat is deze breed gedragen visiepaper: een ambitieuze handreiking voor beleidsmakers, politici, ontwerpers, schooldirecties en betrokken burgers. Het stelt onze prioriteiten scherp en laat zien wat écht belangrijk is: samen bouwen aan een omgeving waarin kinderen met plezier en veilig kunnen bewegen, spelen en opgroeien. En daarmee ook samen bijdragen aan een leefbare stad en de gezondheid van toekomstige generaties.

Concrete stappen

Deze paper geeft je inzicht in hoe de ideale schoolomgeving eruitziet, waarom deze cruciaal is, en wat de essentiële onderdelen zijn. We gaan daarbij verder dan alleen infrastructuur. Van autovrije zones tot loopbussen en van vergroening tot veilige fietsroutes en gedragscampagnes. Je krijgt oplossingen aangereikt die laten zien hoe onze straten en buurten kunnen bijdragen aan veiligheid, leefbaarheid, gezondheid, duurzaamheid en beweegvriendelijkheid. En je ziet hoe je verbindingen kunt leggen tussen alle belangrijke elementen en betrokken partijen.

Doe, denk en werk ook mee aan het realiseren van de ideale beweegvriendelijke schoolomgeving!

1.1 De ideale schoolomgeving, gezien door de ogen van Sam en zijn vader

De negenjarige Sam springt enthousiast op zijn fiets. Als hij nu vast gaat, kan hij eerst nog even spelen op het schoolplein voor de bel gaat. Buiten staat Aisha op hem te wachten. Sams vader zwaait hen na. Het viel hem vorige week al op dat steeds meer klasgenoten van Sam lopend of fietsend naar school gaan. Logisch: de kinderen willen allemaal zoveel mogelijk stickers bij elkaar sparen vanwege die 'actief naar school' actie. "Veel plezier!" roept Laurens de kinderen na. Gelukkig is de schoolroute ook een stuk veiliger gemaakt, hij laat Sam nu met een geruster hart zelf naar school gaan. Sinds Laurens hem niet meer hoeft te brengen, heeft hij veel minder stress of hij wel op tijd op zijn werk is. Al was het ook wel heel gezellig om onderweg naar school samen nog even te kletsen.

Langs de route staan grote bomen die schaduw geven. Niet alleen fijn op warme dagen, maar ook handig bij een plotselinge regenbui. Hier en daar zijn kleine speelplekjes met stapstenen en lage klimrekken, waar Sam en zijn vrienden soms even stoppen. Vandaag springt hij behendig over de stenen, terwijl een paar andere kinderen over een evenwichtsbalk balanceren. "Kom op, Sam!" moedigt Aisha hem aan.

Sam en Aisha trappen na deze tussenstop stevig door een autoluwe straat. Een stukje verder fietsen ze over een fietspad, gescheiden van de autoweg. De brede strook biedt genoeg ruimte voor zowel snelle als langzame fietsers. Op de hoek van de straat zien ze een 'loopbus': een groepje jongere kinderen die samen naar school lopen onder begeleiding van een paar (groot)ouders of buurtvrijwilligers. De brede zebrapaden en verkeerslichten maken het oversteken gemakkelijk voor ze.

Direct rond school rijden helemaal geen auto's meer. Het schoolplein is open en uitnodigend, met een mix van grasveldjes, speelse heuvels en een waterplein dat bij regen het water opvangt. Meisjes en jongens hinkelen over de paden, klimmen en kletsen op de klimrekken of spelen met een bal. Sam en Aisha parkeren hun

fiets veilig in de ruime fietsenstalling en rennen naar hun vrienden.

De schoolbel klinkt en Sam en zijn klasgenoten beginnen vol energie aan een nieuwe schooldag. Ook meester Nico is blij dat de leerlingen lekker actief bezig zijn geweest voor de les begint. Daardoor functioneren hun hersenen beter en kunnen ze zich beter concentreren. Daarom zorgt hij ook tijdens de schooldag regelmatig voor extra beweging. Na schooltijd blijft het plein open voor de buurt, ouders ontmoeten elkaar terwijl de kinderen verder spelen. Sommige ouders werken zelfs een paar uurtjes in een flexibele werkruimte binnen de school. De schoolomgeving is niet alleen een leerplek, maar een ontmoetingsplek voor de hele buurt.

1.2 Dit zijn de voordelen van een beweegvriendelijke schoolomgeving

Een beweegvriendelijk ingerichte schoolomgeving zet kinderen, ouders, leerkrachten, buurtbewoners en andere gebruikers aan tot meer bewegen. Dat levert veel voordelen op:

- **Bewegen is goed voor je gezondheid:** je wordt fitter en valt sneller in slaap. De combinatie van buitenlucht en beweging laat je bloed sneller stromen en voert afvalstoffen sneller af. Hierdoor zie je er beter uit en word je minder snel ziek. Ook heb je minder kans op overgewicht.
- **Je wordt er gelukkiger van:** bewegen is goed voor je humeur, je voelt je energiever, vrolijker en minder gestrest.
- **Het maakt kinderen zelfstandiger en vaardiger:** de route van huis naar school is het ideale moment om praktijkervaring in het verkeer op te doen. Voorbeeldgedrag van ouders en veelvuldig oefenen in de praktijk zijn belangrijk voor het aanleren van veilig verkeersgedrag. Zelfstandig naar school gaan en buiten spelen, geeft kinderen ook zelfvertrouwen en is goed voor de ontwikkeling van hun motorische vaardigheden.

- **School- en werkprestaties verbeteren:** meer bewegen maakt je creatiever, productiever en zorgt dat je alerter bent en geconcentreerder werkt. Een beweegvriendelijke schoolomgeving stimuleert en faciliteert kinderen om meer te bewegen. Ze lopen of fietsen vaker naar school en spelen meer buiten. Een goede manier om zonder moeite meer bewegen in de (school)dag te integreren.

Bron: Gezondheidseffecten Schoolstraat,
<https://www.fietsersbond.nl/vbso/gezondheids-effecten-schoolstraat>

- Wetenschappelijke onderbouwing dat **buitenspelen gezond is**, vind je hier: <https://jantjebeton.nl/media/pages/medialibrary/154a6636d2-1712060966/2024-februari-onderzoek-buitenspelen-generatie-r.pdf>

1.3 Dit zijn de voordelen van een groenere schoolomgeving

Een groener schoolplein beheren, kost meer tijd en geld. De voordelen wegen hier echter ruimschoots tegenop:

- **Actiever speelgedrag meisjes:** schoolpleinen met afgeschermd zones, bijvoorbeeld met vergroening en bosschages, zorgen ervoor dat sportgericht en competitief speelgedrag zich meer beperkt tot de daarvoor ingerichte plekken. De andere zones bieden dan ruimte voor ontspanning of ander vrij speelgedrag, zoals ontdekken, verstoppen, klimmen, klauteren, spelen met losse materialen en fantasiespel. Deze vergroening zorgt voor 9% tot 14% actiever speelgedrag bij meisjes. Jongens spelen even actief op een vergroend als op een minder groen schoolplein.

Bron: <https://www.beweegalliantie.nl/actueel/opinie-van-sander-bliekendaal>

- **Meer voordelen:** een groene omgeving stimuleert gevarieerd speelgedrag, prikkelt de zintuigen, ontspant, stimuleert verbondenheid met de natuur en elkaar, draagt bij aan biodiversiteit en klimaatadaptatie en biedt interessante mogelijkheden voor buitenlessen.
- **Wetenschappelijke onderbouwing** van een groen schoolplein voor diverse beleidsdomeinen:

Whitepaper 'De waarde van natuurlijke en gezonde buitenruimte rond scholen' <https://www.ivn.nl/app/uploads/sites/211/2024/05/De-waarde-van-een-natuurlijke-gezonde-buitenruimte-rond-scholen-whitepaper-LR.pdf>

Onderzoek: betere concentratie en sociaal gedrag door vergroening schoolpleinen. <https://www.maastrichtuniversity.nl/nl/nieuws/beter-concentreren-en-lekkerder-je-vel-dankzij-een-groen-schoolplein>

1.4 Nog meer feiten

- Een kwart van de 4-6-jarigen gaat nooit wandelend of fietsend van en naar school. Bij de 10-11-jarigen is dat 19%.

Bron: Actief transport van en naar de basisschool, Mulier Instituut, 2022
<https://www.kennisbanksportenbewegen.nl/?file=10679&m=1645171648&action=file.download>

- Het stimuleren van actieve mobiliteit blijkt belangrijk, want **wandelen of fietsen naar school levert gemiddeld een kwartier extra bewegen per dag op.**

Bron: Actief transport van en naar de basisschool, Mulier Instituut, 2022
<https://www.biind.nl/artikel/lopen-of-fietsen-naar-school-levert-30-minuten-extra-beweging-per-dag-op>

Daarmee halen kinderen zonder extra moeite al een kwart van de dagelijkse beweegnorm. 'Vervoersgerelateerd lopen (onder andere naar school) is doorde-weeks goed voor ongeveer 45% (26 minuten) van de gemiddelde dagelijkse fysieke activiteit van kinderen.'

Bron: *Investigating young children's physical activity through time and place*, Fontys Sport en Bewegen, T. Remmers, 2024 <https://pure.tue.nl/ws/portalfiles/portal/340231869/s12942-024-00373-8-1.pdf>

- Eén op de negen Nederlandse basisscholieren is te zwaar. Bron: *Nederlands Jeugdinstituut*, 2023 <https://www.nji.nl/cijfers/overgewicht>. Dit leidt niet alleen als kind maar ook als volwassene tot gezondheidsproblemen. Zo lopen kinderen met overgewicht meer kans om later hart- en vaatziekten, diabetes type 2 en astma te krijgen.

Bron: *Ministerie Volksgezondheid en Zorg* <https://www.vzinfo.nl/overgewicht/gevolgen>

- De beweegnorm voor kinderen is dagelijks een uur matig intensieve inspanning. 40% van de kinderen tussen 4 en 11 jaar halen de beweegnorm niet.

Bron: *Cijfers & Feiten*, RIVM, 2023 <https://www.loketgezondleven.nl/gezondheidsthema/sport-en-bewegen/cijfers-en-feiten-sport-en-bewegen>

- Kinderen die minder dan 2 uur per dag (14 uur per week) buiten zijn of spelen, lopen een verhoogd risico op bijziendheid.

Bron: *Jantje Beton* <https://www.ivn.nl/app/uploads/sites/211/2024/05/2024-februari-onderzoek-buitenspelen-generatie-r.pdf>

Meer weten? Zie: <https://www.allesoversport.nl/thema/bewegstimulering/nut-en-meerwaarde-van-sport-en-bewegen-in-het-basisonderwijs/>



1.5 Dit zijn de kenmerken van de ideale schoolomgeving

Veilig & Zelfstandig

Kinderen gaan vanaf acht jaar veilig en zelfstandig naar school. Ouders laten met een gerust hart hun kinderen te voet, per fiets of in een rolstoel naar school gaan. Dit vraagt om veilige fietsroutes, een zo ruim mogelijke autoluwe omgeving rond school, veilige oversteekplaatsen en duidelijke verkeersmaatregelen. Geen kiss and ride zone (of alleen eentje die verder weg ligt), minder tot geen parkeerplekken en liefst een zoveel mogelijk autovrije zone in de directe schoolomgeving. Gemeentes zorgen voor duidelijke en veilige schoolroutes binnen een straal van minimaal één kilometer rond de school (gemiddeld woont een leerling op minder dan 700 meter afstand van school).

Leuk & Speels

Een ideale schoolomgeving is vooral ook leuk. Het moet leuk zijn om er te spelen en te verblijven. En de route naar school moet zo uitdagend, speels en avontuurlijk zijn dat kinderen die maar wat graag lopend, fietsend, steppend, klimmend, hinkelend, skatend of in een rolstoel afleggen. Met bijvoorbeeld onderweg hinkelbanen, whoopdeedoos (fietshobbels), klimmuren, glijbanen en groene afsnijweggetjes. Als iets leuk is, doe je dat eerder en hou je het langer vol.

Beweegvriendelijk

De schoolomgeving stimuleert actieve mobiliteit en andere beweging, zowel op het schoolplein als op de routes van en naar school. Speelse routes en goede en voldoende fiets- en wandelpaden stimuleren niet alleen oudere kinderen, maar ook ouders met kleine kinderen om vaker naar school te lopen en fietsen. Er is ruimte voor spelen, ontmoeten, bewegen en sporten. De inrichting houdt rekening met de verschillende behoeften van jongens en meisjes, van oudere en jongere kinderen, kinderen met een fysieke beperking en neurodiverse

kinderen. En er zijn voldoende faciliteiten voor fietsers en voetgangers, zoals voldoende fietsenrekken op een veilige plek en bijvoorbeeld bankjes.

Duurzaam & Groen

De schoolomgeving is duurzaam en groen ingericht. Een groene inrichting zorgt voor meer speelplezier en heeft een positief effect op het mentale welzijn en de cognitieve ontwikkeling van kinderen en jongeren. Daarnaast draagt het ook bij aan klimaatadaptatie. Bomen, wateropvang en natuurinclusief ontwerp verhogen zowel de leefbaarheid als de veiligheid (bv. minder kans op wateroverlast). De inrichting van de schoolomgeving is robuust en gaat lang mee. De school grenst aan een park, speeltuin, grasveld of sportveld zodat leerlingen tijdens en na schooltijd meer groene buitenspeelruimte hebben.

Ontmoeten & Verbinden

De schoolomgeving is een plek waar ouders, kinderen en buurtbewoners (met name jongeren en senioren met een beperkte actieradius) elkaar ontmoeten. Dit wordt versterkt door gezamenlijke initiatieven zoals de loopbus, fietsbus en bijvoorbeeld werkplekken voor ouders op of rond school. Schoolpleinen en waar mogelijk ook schoolgebouwen zijn buiten schooltijden (deels) toegankelijk door samenwerking met partners zoals zorgverleners en sportclubs.

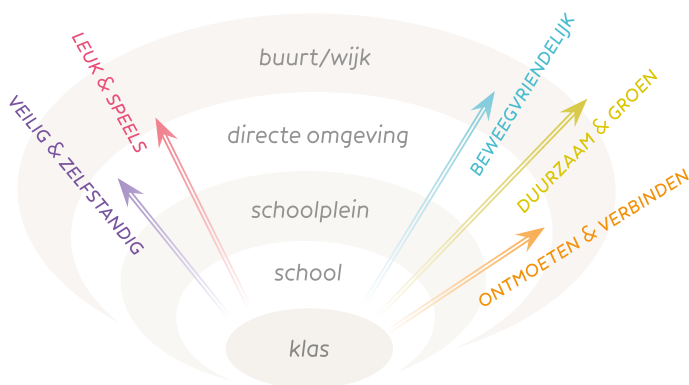
De school(omgeving) is een ontmoetingsplek voor de buurt en wordt gedeeld met de BSO en met sport- en culturele voorzieningen. Zo hoeven ouders hun kinderen na schooltijd niet naar turntraining of pianoles te brengen omdat deze in, rond of vlakbij school plaatsvinden. Kinderen kunnen er daarom na school zelfstandig lopend of fietsend naartoe. Dit zorgt voor meer zelfstandigheid, minder reisbewegingen en een groter gevoel van sociale veiligheid omdat er altijd wel mensen aanwezig zijn. Ook maak je door multifunctioneel ruimtegebruik optimaal/efficiënt gebruik van de schaarse ruimte en creëer je hiermee meer verbondenheid in de buurt.

ZÓ GEEF JE DE IDEALE SCHOOLOMGEVING VORM

De schoolomgeving beperkt zich niet alleen tot de school en het schoolplein. Ook de directe omgeving en de rest van de wijk/buurt horen erbij. School, omgeving en gemeente zijn nauw met elkaar verbonden via talloze lijntjes, zoals gemeenschappelijke doelen en gedeelde verantwoordelijkheden, gebruiksfuncties en inrichtingselementen.

We bekeken de ideale schoolomgeving al door de ogen van Sam en zijn vader. En we weten ook wat de kenmerken zijn van zo'n omgeving: **veilig & zelfstandig, leuk & speels, beweegvriendelijk, duurzaam & groen** en gericht op **ontmoeten & verbinden**.

In dit hoofdstuk gaan we nader in op hoe de ideale beweegvriendelijke schoolomgeving eruit ziet in de praktijk. Welke elementen zijn onmisbaar? Welke ontwerpprincipes pas je toe? De genoemde kenmerken spelen hierbij uiteraard een belangrijke rol.



We kijken van binnen (school en schoolplein) naar buiten (directe omgeving, wijk/ buurt) en maken daarbij een onderverdeling in hardware (fysieke leefomgeving, infrastructuur, inrichting), software (gedragsbeïnvloeding, beweegaanbod) en orgware (organiseren van het aanbod, samenwerken, beleid, processen). Een goede balans tussen **hardware**, **software** en **orgware** vormt de basis. Een schoolplein met een aantal speeltoestellen (hardware) is bijvoorbeeld niet per definitie beweegvriendelijk. Voelen kinderen zich veilig op het plein omdat ook de BSO-kinderen er spelen (software)? Is onderhoud en toezicht goed geregeld (orgware)?

2.1 De 9 kernontwerpprincipes

De kernprincipes die je toepast bij het ontwerpen van de ideale schoolomgeving zijn:



- Bewegen als de standaardoptie:** maak van de kortste route ook de meest actieve route. 
- Zones voor verschillende activiteitsniveaus:** van rustig (afzonderen/ontwikkelen) naar actief (ontmoeten en uitwisselen), duidelijk afgebakend maar visueel verbonden.  
- Binnen en buiten verbinden:** grote deuropeningen, weerbestendige vloeren, veel daglicht, multifunctioneel meubilair in de buitenruimte. 
- Meervoudig gebruik & flexibiliteit:** ruimtes en plekken hebben meerdere wisselende functies per dag.
- Inclusief & toegankelijk:** rekening houdend met kinderen met een beperking, verschillende leeftijden, verschillende behoeftes van jongens en meisjes. Drempelloze overgangen, prikkelarme zones.  
- Natuurlijk & uitnodigend materiaalgebruik:** prikkelt de zintuigen en de fantasie, biedt variatie en uitdaging en stimuleert daardoor spelen en bewegen.  
- Participatief & adaptief:** kinderen, leerkrachten, buurt en ouders vanaf de start betrekken. 
- Gedragsduwtjes:** gebruik van markeringen, licht, geluid, kleur, beloningen om gewenst gebruik te stimuleren. 
- Levenscyclusdenken:** ontwerp voor duurzaam beheer en onderhoud, energiezuinigheid en herbruikbaarheid. 

2.2 Schoolgebouw

De ideale schoolomgeving begint bij het gebouw zelf: wat is de beste locatie, waar hou je rekening mee bij het ontwerp, hoe richt je de school in? En ook: hoe stimuleer je vervolgens meer bewegen tijdens de schooldag en hoe organiseer je dat?

Deze kernontwerpprincipes zie je terugkomen in de uitwerking van de ideale schoolomgeving van binnen in de school naar buiten, en in de uitwerking in hardware, orgware en software.

Check voor meer inspiratie ook:

De fijne stad: inspiratieboek voor de gezonde leefomgeving. <https://www.defijnestad.nl/>

Een boek van Vincent Luyendijk en andere experts die ook aan deze visie meewerkten. Het boek is niet alleen gericht op kinderen of schoolomgeving, het bevat zeer veel inspirerende praktijkvoorbeelden die laten zien dat een fijne leefomgeving wél kan en op veel plekken al realiteit is.

Ook zeer inspirerend is het boek *'Schoolvoorbeeld: aanbevelingen voor scholenbouw in Groningen.'*

De gemeente Groningen onderzoekt hoe ze de beste schoolgebouwen op de beste plek kunnen maken. Dat deden ze samen met architecten, stedenbouwers, beleidsmakers, schoolbesturen, leerkrachten en leerlingen.

De digitale versie is hier te bekijken.

<https://drive.google.com/drive/folders/16UMwYw9kaQUvRtLiXP4cNzQN8j3eYnxc>

Hardware:

- locatie
- ontwerp
- inrichting

Software:

- nudges
- meer bewegen tijdens de schooldag
- fietsen beschikbaar en veilig maken
- natuur en milieu in het onderwijs
- ontmoetingsruimtes

Orgware:

- samenwerking
- themateams
- multifunctioneel gebruik organiseren
- schoolbeleid

Hardware

Locatie

De ideale locatie voor een nieuwe basisschool is **in het hart van de wijk**, in de buurt van woningen en liefst ook in de buurt van andere voorzieningen. Kinderen en hun ouders kunnen hierdoor lopend of op de fiets naar school en komen zo min mogelijk barrières tegen zoals een 50km-weg of spoorlijn.. En buurtbewoners maken buiten schooltijd gebruik van het schoolgebouw voor diverse activiteiten. 🏠 ❤️ 4

Situeer de school **bij een buurtpark, speeltuin, grasveld of sportveld**. Deze combinatie blijkt in de praktijk keer op keer zeer succesvol. Kinderen hebben zo tijdens schooltijd veel meer ruimte om buiten te spelen. Maar ook op weg naar school en huis lonkt het buitenspelen in het park of op het sportveld dat daardoor vaker gebruikt wordt. Buurtactiviteiten zoals rommelmarkten, muziekevenementen etc. gebruiken het naastgelegen schoolgebouw als uitvalsbasis tijdens hun buitenevenementen. 🚶🏃🌳🍷 1-4-8

De nabijheid van andere scholen en BSO's, en ook van organisaties als bibliotheek en buurthuis, biedt voordelen op het gebied van samenwerking, delen van voorzieningen, organiseren van gezamenlijke activiteiten, belangenbehartiging richting buurt en gemeente en het uitwisselen van expertise. Denk aan een brede school waarbij basisschool (of scholen) een gebouw delen met verschillende andere organisaties zoals kinderopvang, sportclubs, cultuurinstellingen en welzijnsorganisaties. Of een IKC (Integraal Kindcentrum) die dit alles combineert in één organisatie. Het clusteren van meerdere basisscholen op één plek is minder gewenst, omdat hierdoor loopafstanden toenemen. 🍷 4-7

Samenwerking tussen school en omgeving:
<https://www.onderwijskennis.nl/kennisbank>

Ontwerp

Vaak ligt de schoolingang bij de parkeerplaats. Laat in plaats daarvan **de in- en uitgangen goed aansluiten op de loop- en fietsroutes**, dat stimuleert lopen en fietsen naar school. Situeer de 'gewone' parkeerplekken niet direct naast de school, maar bijvoorbeeld een straat verderop. Parkeerplekken voor mensen met een fysieke beperking komen wel vlakbij de ingang, net als een laad- en losplek voor leveranciers. 🚶🏃 1

Ontwerpprincipes: <https://bouwstenen-bvo.kenniscentrumsportenbewegen.nl/interactieve-kaart/in-en-uitgangen/>

PRAKTIJKVOORBEELD

Zevenhoeven in Heemskerk

De ingang van de school zit nu aan de kant van een doorlopende 50km weg. Ouders parkeren hier even snel langs de kant om hun kinderen eruit te laten. Dit zorgt voor onoverzichtelijke situaties. In de geplande nieuwbouw komt de ingang aan de andere kant van de school, aansluitend op de looproute door het naastgelegen park. De direct naast die nieuwe ingang gelegen parkeerplekken verdwijnen.

<https://www.fietsersbond.nl/vbso/artikel/heemskerk>

Zorg voor een goede verbinding tussen binnen en buiten. Laat het **schoolgebouw aansluiten op het schoolplein en op de naastgelegen gebouwen** (stedenbouwkundig ensemble in plaats van een stand-alone gebouw op een eigen plein). 3

Ontwerp het schoolgebouw als een **flexibel gebouw voor multifunctioneel gebruik**. Ruimtes die makkelijk aanpasbaar zijn aan verschillend gebruik, die eventueel omgebouwd kunnen worden tot bijvoorbeeld appartementen, of die makkelijk uitgebreid kunnen worden. Denk ook aan het gebruik van modulair meubilair en verrijdbare wanden. Een ander idee dat multifunctioneel gebruik makkelijker maakt, is het neerzetten van een losstaand gebouw naast het hoofdgebouw. Daarin is bijvoorbeeld ruimte voor twee extra leslokalen, maar het gebouw kan ook gebruikt worden voor de organisatie van buurtactiviteiten tijdens lestijd zonder dat dit overlast geeft. 🍷 2-4-7


PRAKTIJKVOORBEELD

Jenaplanschool Buitenstebinnen in Son en Breugel


De school staat aan de rand van de bebouwde kom, grenzend aan het groen en met uitzicht op de Dommel. Het gebouw is gemaakt met vooral natuurlijke materialen zoals riet en hout. Er is veel ruimte voor spelen en leren; zowel binnen als buiten (op de balkons en het speelterrein). Lokalen hebben een binnen- en buitenruimte; de leerlingen komen via buiten binnen, in plaats van door een gang. Door veranda's voor de lokalen op de begane grond en balkons voor de lokalen op de bovenverdieping, ontstaat er een efficiënte manier van ruimtegebruik en een naadloze overgang naar de omgeving. Het speelplein is groot en met duurzame materialen ingericht. Er zijn onder andere een moestuin en diverse buitenruimtes waar de kinderen les krijgen en uitgedaagd worden. 'Leren doe je buiten EN binnen en de drempel daartussen is zo klein mogelijk.'

<https://architecten-en-en.nl/project/buitenstebinnen/>

Inrichting

Met de juiste **voorzieningen** maak je de drempel lager om te **lopen en fietsen** naar school. Niet alleen voor ouders en kinderen, ook voor leerkrachten. Denk aan: een veilige en liefst overdekte fietsenstalling, reparatievoorzieningen, omkleedruimte, douches, opbergruimte voor natte regenkleding, extra kleding en pantoffels, en oplaadpunten voor e-bikes. 

Ontwerpprincipes: <https://bouwstenen-bvo.kenniscentrumsportenbewegen.nl/interactieve-kaart/faciliteiten-voor-actieve-mobiliteit/>

Sport- en beweegaanleidingen, zowel in als rondom het gebouw, nodigen kinderen uit tot bewegen, spelen en sporten. Denk in een gebouw aan een muur met bouldergrepen, een hangbrug van touwen of een glijbaan.  1-8

Ontwerpprincipes: <https://bouwstenen-bvo.kenniscentrumsportenbewegen.nl/interactieve-kaart/sport-en-beweegaanleidingen/>

PRAKTIJKVOORBEELDEN

Sterrenschool in Zevenaar

In het hele gebouw is aandacht voor bewegingsonderwijs. Onder andere een klimwand, glijbaan, klimkoker en vloerstickers bieden de mogelijkheid om de hele dag door beweegmomenten te realiseren.

<https://www.sterrenschoolzevenaar.nl/de-lokalen/>

De Twijn in Alblasterdam

Naast een reeks ingrepen die de duurzaamheid en het binnenklimaat van het pand bevorderen, weet De Twijn kinderen te laten leren door te bewegen. Kinderen rennen vrijuit langs de tribune, trappen een balletje of klimmen op de Boulderwand. Van de tussenruimtes zijn circuits gemaakt en de school maakt optimaal gebruik van daglicht.

<https://www.stedebouwarchitectuur.nl/artikel/eerste-beweegschool-ikc-de-twijn-stimuleert-leerplezier>

Frederiksbjerg Skole in Aarhus, Denemarken

Misschien wel de meest beweegvriendelijke school ter wereld. Leerlingen kunnen op meer dan 100 manieren bewegen, zowel binnen als buiten. Het gebouw moedigt leerlingen aan om de hele dag actief te zijn. Binnen de school zijn er speciale zones om bewegen in het leerproces te integreren. Klaslokalen en gangen zijn uitgerust met elementen die uitnodigen tot actie en flexibel meubilair dat kan worden herschikt voor dynamische en interactieve lessen. Denk binnen aan klimwanden, schommels en ringen. En in de klaslokalen tribunes, brede vensterbanken om in te zitten en tafels om achter te staan. Beweegpaden moedigen leerlingen aan om verschillende routes te nemen van de ene plek naar de andere. Zo wordt bewegen een natuurlijk onderdeel in de dagelijkse routine. Extra bijzonder is dat het gebouw is gemaakt van hergebruikte stenen van oude scholen uit de directe omgeving.

https://www.linkedin.com/posts/vincentluyendijk_defijnestad-dynamischeschooldag-bewegend-leren-activity-7213806193746608129-WBgR



Foto: Hufton + Crow



Foto: Peter Nørby



Frederiksbjerg Skole
Aarhus, Denmark
Architect: Henning Larsen



Foto: Jorgen Weber

Een duurzame en groene inrichting van het gebouw maakt van de school een gezondere verblijfsplek. De mogelijkheden zijn legio. Aangezien we ons vooral richten op de schoolomgeving, beperken we ons tot het benoemen van de belangrijkste thema's. 🌳 3-6-9

Meer informatie over en tools voor huisvesting en verduurzaming vind je op Ruimte-OK, een onafhankelijke, uitvoerende kennisorganisatie voor onderwijs en gemeenten. <https://www.ruimte-ok.nl/>

Groen: Groene daken, klimplanten en nestkasten tegen de gevels, schooltuinen of daktuinen maken het gebouw onderdeel van de stadsbiotoop en zijn ook in educatief opzicht interessant.

Energiebesparing: bv. Isolatie, zonnepanelen, zonneboiler, warmtepomp, energiezuinige verlichting, slimme techniek zoals bewegingsmelders en lichtsensoren.

Waterbeheer: opvang van regenwater voor doorspoelen toiletten, daktuin of speelwater.

Gezond binnenklimaat: zorg voor veel daglicht via ramen, koepels en glazen wanden. Maak gebruik van natuurlijke ventilatie via open ramen. Gebruik natuurlijke materialen en materialen zonder schadelijke stoffen voor meubels, vloeren en verf. Dit voorkomt luchtvervuiling binnen. Planten in de klas verbeteren het binnenklimaat, verbeteren schoolprestaties en geheugen en verminderen gezondheidsklachten.

Duurzame, onderhoudsarme bouwmaterialen: kies voor gebruik van circulaire materialen en modulair bouwen.

Software

Nudges

Verandering begint bij bewustwording. Het gesprek aangaan en positieve prikkels ondersteunen gedragsverandering. Nudges zijn kleine 'duwtjes' of positieve

prikkels waarmee je ander gedrag stimuleert, zoals meer bewegen tijdens de schooldag. Een paar ideeën:

Gebruik vloerstickers die naar de trap of naar speelzones leiden, of bijvoorbeeld stickers die een hinkelbaan vormen. 📌🏃 1-8

Beplak de traptreden met een liedje, woorden, telspelletjes of rekentafels. 📌🏃 1-8

Zet belonings- en bewustwordingscampagnes in zoals High Five <https://www.ikhightfive.nl/>, Schoolbrengweek, Walking4School <https://www.walking4school.nl/> en Cycling4School <https://www.cycling4school.nl/>.

Of organiseer een actieweek met het actiepakket <https://www.fietzersbond.nl/vbso/downloads-scholen> van Beweegvriendelijke Schoolomgeving. 1-7-8

Organiseer loopbussen en fietsbussen: <https://www.fietzersbond.nl/vbso/artikel/loop-bus-fietsbus> dit zijn georganiseerde manieren om kinderen veilig en op een actieve manier samen naar school te laten gaan, onder begeleiding van een volwassene (zoals een ouder, grootouder of senior uit de buurt). Ze werken als een soort 'lijnbus' met vaste startpunten, routes en haltes waar kinderen kunnen aansluiten. Een vakdocent kan organisatorisch als vast aanspreekpunt fungeren voor de continuïteit. Dit kan ook een buurtsportcoach of bijvoorbeeld de wijkmanager zijn. Gemeenten kunnen de Scool2Walk app <https://www.scool2walk.com/nl> inkopen en beschikbaar stellen aan scholen. Met de app zijn loop- en fietsbussen eenvoudig te organiseren. 🏠❤️ 1-7-8

Beloon medewerkers die lopend of fietsend komen. Denk aan een hogere fietskilometervergoeding, een fietsplan om voordelig een nieuwe fiets te kunnen kopen, een spaarprogramma waarmee elke gefietste of gelopen kilometer spaarpunten oplevert, en/of een leasefietsregeling aanbieden. Denk ook aan verhuispremies om dichterbij school te kunnen gaan wonen. 1-8

Meer bewegen tijdens de schooldag 1-3-8

Zo integreer je vaker bewegen tijdens de schooldag:

- Stimuleer actievere pauzes door begeleiding, spelaanbod en speelduwtjes.
- Zorg voor goede én voldoende lessen bewegings- onderwijs, begeleid door vakleerkrachten en beweegprofessionals.
- Organiseer naschoolse beweegactiviteiten.
- Zet 'energizers' in zodat kinderen tussen de lessen door bewegen.
- Gebruik 'bewegend leren' zodat kinderen bewegen tijdens de lessen.
- Integreer de schooltuin/buitenelementen in de lessen.

Meer info, tips en tools vind je hier:

<https://www.kenniscentrumsportenbewegen.nl/producten/bewegend-leren-platform/>

<https://www.kenniscentrumsportenbewegen.nl/onderwijs/>

PRAKTIJKVOORBEELD

De Waterhof in Delft

De Waterhof werd in 2024 uitgeroepen tot sportiefste basisschool in Nederland. Hoe ze dat doen?

- Sterk planmatig bewegingsonderwijs door een vakleerkracht 2.0
- Dynamische schooldag
- Beweegtussendoortjes gedurende de lessen
- Begeleid buitenspelen met Beweegwijs
- Inzet juniorcoaches

Lees het uitgebreide interview met de vakleerkracht:

<https://www.allesoversport.nl/thema/gezonde-leefstijl/dit-zijn-de-sportiefste-basisscholen-van-nederland-in-2024/>

Fietsen beschikbaar en veilig maken 5-7-8

Verkeerslessen op school, gegeven door onder andere ANWB <https://www.anwb.nl/verkeer/veiligheid/streetwise> en Veilig Verkeer Nederland <https://vvn.nl/leer-meer/op-school/specials-gastlessen/van8naar1>, helpen leerlingen om veilig aan het verkeer deel te nemen. Veel provincies/gemeenten vergoeden de kosten van verkeerslessen. Of bieden een eigen verkeersprogramma, zoals School op Seef <https://schoolopseef.nl/> in Zuid-Holland. Deze lessen omvatten zowel theorielessen als praktische oefeningen, vaak afgesloten met het praktisch verkeersexamen in groep 7 of 8. Ouders oefenen samen met hun kinderen de route van het verkeersexamen die met bordjes bewegwijzerd is in de wijk.

Besteed naast de verkeerslessen op school regelmatig aandacht aan veilig fietsen. Organiseer bijvoorbeeld een fietscheck samen met VVN <https://vvn.nl/leer-meer/op-school/praktijk/veilig-op-de-fiets>, de lokale Fietsersbondvrijwilligers <https://www.fietsersbond.nl/fietsersbond-bij-jou-in-de-buurt/> of het Repair Café <https://www.repaircafe.org/bezoeken/>.

Hebben kinderen geen fiets? Verwijs ouders die dit niet kunnen betalen door naar Stichting Leergeld <https://www.leergeld.nl/> of Samen voor alle kinderen <https://www.samenvoorallekinderen.nl/>. De eigen gemeente kan misschien helpen bij meer aanvragen.

Biedt fietslessen aan, ook voor ouders. Wonen er in de wijk of buurt veel ouders met een niet-Nederlandse achtergrond? Overweeg dan om als gemeente om fietslessen voor volwassenen aan te bieden en/of als school om fietslessen aan te bieden aan ouders van leerlingen. Dit gebeurt vaak via buurtsportcoaches of welzijnsorganisaties.

Natuur en milieu in het onderwijs 🌳 3-7-8

Zorg dat milieu, natuur, duurzaamheid en een gezonde leefomgeving structureel aan bod komen in de lessen en activiteiten. Neem het op in het curriculum en het schoolbeleid. Zorg voor bij- en nascholing voor je medewerkers en betrek ouders en verzorgers; bijvoorbeeld bij de activiteiten of bij het beheer van de moestuin of het groene schoolplein.

Hoe je dit doet, lees je op Gezonde School:
<https://www.gezondeschool.nl/primair-onderwijs/milieu-en-natuur>

Ontmoetingsruimtes ❤️ 7

Bied binnen of buiten de school een ontmoetingsruimte waar ouders elkaar kunnen ontmoeten. Dit zorgt voor meer verbinding tussen ouders onderling en tussen school en ouders. Eventueel kun je hier als school extra activiteiten organiseren. Bijvoorbeeld: inloopochtend voor een kop koffie en een praatje, oudercafé's over bepaalde thema's of ouderactiviteiten zoals gezamenlijke fietslessen, loop- en fietsbussen of groenonderhoud.

Orgware

Samenwerking ❤️ 7

Samenwerking is het kernwoord, zowel in als buiten school. Dit zorgt voor meer verbondenheid, een groter aanbod en efficiencyvoordelen. Denk hierbij aan:

- Vrijtijdsclubs en organisaties op het gebied van sport, cultuur, natuur enzovoorts: aanbod tijdens en na school.
- Andere scholen of educatieve instellingen in de buurt: gezamenlijk aanbod en gebruik van locaties, middelen en kennis.
- Buurtbewoners, wijkvereniging: buurtactiviteiten, buurtbijeenkomsten in de school.
- Instellingen zoals zorgverleners.

- Medegebruikers zoals de BSO.
- Geef kinderen een actieve rol in het ontwerpproces en de inrichting. Bijvoorbeeld door gebruik te maken van de co-design methode. <https://www.allesoversport.nl/thema/beleid/co-design-with-kids-samen-met-kinderen-een-beweegvriendelijke-omgeving-ontwerpen/>

Themateams ❤️ 7

Stel themateams samen rond thema's als duurzaam & groen en sport & bewegen. In deze laatste zitten dan bijvoorbeeld een leerkracht, schoolbestuurder, buurtsportcoach, ouder, kind en vakdocent lichamelijke opvoeding. Denk ook aan pedagogisch medewerker en MRT'er.

Multifunctioneel gebruik organiseren ❤️ 4-7

Organiseer met buurtbewoners dat zij een deel van de school buiten schooltijd kunnen gebruiken, bijvoorbeeld voor avondlessen, bingoavonden, tentoonstellingsruimte etc. Het organiseren van multifunctioneel gebruik van een schoolgebouw tijdens schooltijd blijkt in de praktijk vaak lastig te realiseren. Er is geen zicht op wie er binnen komt, wat onveilige situaties kan opleveren.

Anders is het als voor buitenschoolse activiteiten overdag een deel van de school of een lokaal gebruikt kan worden dat los staat van de rest van de school. Organiseer voor meer verbinding met de wijk bij de start van het schooljaar activiteiten in school of op het schoolplein waarbij de hele buurt welkom is.

Schoolbeleid 🏛️ 1

Neem in je schoolbeleid heldere regels op over het gewenste haal- en brenggedrag. *Zie dit voorbeeld van basisschool Op de Top:* <https://www.bs-opdetop.nl/bestanden/406671/convenant-halen-brengen-Op-de-Top-2016.pdf>. Maak daarin duidelijk dat lopen en fietsen de norm is en waarom. Geef aan waar voorzieningen zich bevinden (fietsenstalling, parkeerplaatsen op afstand) en wat de loop- en fietsroutes zijn.

"Maak van zelfstandig naar school lopen of fietsen een feestje." – Dave van Kann

En wat de school eventueel nog meer biedt, zoals: loopbus, fietsbus, campagnes. Vraag niet eenmalig maar elk kwartaal aandacht voor verkeersveiligheid rond school en lopen en fietsen naar school, aansluitend op de seizoenen en activiteiten. Besteed in je beleid ook breder aandacht aan thema's als bewegen & sporten, ontmoeten & verbinden en duurzaam & groen.

PRAKTIJKVOORBEELD

Jenaplanschool Buitenstebinnen in Son en Breugel

'BuitensteBinnen denkt na over de toekomst. Bijdragen aan een duurzame samenleving hoort daarbij. Bovendien vinden wij het belangrijk dat de omwonenden van onze school prettig en veilig kunnen wonen. Daarom zijn wij een autoluwe school. Kinderen en personeel die binnen een straal van drie kilometer wonen, komen te voet of met de fiets naar school. Als je voor onze school kiest, dan ondersteun je deze gedachte.'

Zie de overzichtelijke haal- en brengkaart die de school maakte: https://www.obsbuitenstebinnen.nl/uploads/2/6/4/1/26414973/naar_school_bij_buitenstebinnen.pdf

2.3 Schoolplein

Het ideale schoolplein is voor alle kinderen veilig, leuk & uitdagend, beweegvriendelijk, duurzaam & groen en gericht op ontmoeten & verbinden. Hoe pak je dat aan qua inrichting, aangeboden activiteiten en de organisatie ervan?

Hardware:

- omvang van het schoolplein
- ontwerp en inrichting

Software:

- nudges
- buitenruimte als 'onderwijzer'

Orgware:

- zonering
- slim roosteren
- themateams
- gedeeld gebruik
- gebruiksregels
- betrek leerlingen en docenten
- maak een meerjarenonderhoudsplan
- wet- en regelgeving
- centraal regelen

Hardware

Omvang van het schoolplein

Wees creatief en denk buiten de lijnen. 5 m² is echt het minimum, meer is beter (tussen 5 m² en 30 m²). Kijk waar speelruimte te winnen is: een naastgelegen park, minder parkeerruimte, geen park&ride, ruimte delen met naastgelegen school of sportinstelling, goede verbinding met de gymzaal.

De norm: Er worden geen harde landelijke eisen gesteld aan de omvang van een schoolplein, alleen richtlijnen die ook nog eens per gemeente kunnen verschillen. De norm in de VNG-modelverordening <https://vng.nl/publicaties/modelverordening-voorzieningen-huisvesting-onderwijs>, is minimaal 3 m² verharde speelruimte per leerling. Volgens het 'Kwaliteitskader huisvesting onderwijs', dat is opgesteld op verzoek van de VNG en onderwijssectoren, geldt sinds 2021 een nieuwe wenselijke norm van 5 m² buitenspeelruimte per leerling, waarvan ten minste 2 m² onverhard. Deze norm is echter niet

Foto: BASE Photography



Foto: BASE Photography



Jenaplanschool BuitensteBinnen
Son en Breugel

Foto: BASE Photography



Foto: BASE Photography

opgenomen in de VNG-modelverordening en wordt vaak (nog) niet toegepast door gemeenten. Voor scholen met meer dan 200 leerlingen volstaat vreemd genoeg maximaal 600 m² volgens de VNG. Aangezien de Nederlandse basisschool gemiddeld 222 leerlingen heeft, en de tendens is dat steeds meer scholen blijven groeien, komen de meeste kinderen er met gemiddeld 2,7 m² per kind bekaaid af. In bijvoorbeeld Zweden is de norm 30-40 m², in Noorwegen 50 m², óók in de stad.

Parkeerruimte: De norm van 5 m² per kind wordt in de praktijk dus vaak niet gehaald, waardoor kinderen soms maar 1,5 m² speelruimte hebben en het parkeerterrein even groot of zelfs groter is dan het schoolplein. Een school met gemiddeld 222 leerlingen heeft (volgens deze berekening die gebaseerd is op CROW richtlijnen) minimaal 44 parkeerplaatsen van 12,5 m² nodig. Wat neerkomt op 550 m² ruimte. Bijna net zo groot als het schoolplein dus.

Een groot parkeerterrein wordt ook wel gebruikt als argument om omwonenden de wind uit de zeilen te nemen als zij bezwaar maken tegen de komst of uitbreiding van een school ('geen parkeeroverlast in de wijk'). Ook vervanging van (een deel van) het parkeerterrein door een Kiss & Ride zone vlakbij de ingang is geen goed alternatief. Deze maakt de verkeerssituatie onoverzichtelijk en minder veilig. Parkeeroverlast kan wel voorkomen worden door actieve mobiliteit te stimuleren met inrichting, aanbod en beleid. En door slimmer gebruik te maken van de parkeervoorzieningen die er al wel zijn in de wijk, bijvoorbeeld bij een nabijgelegen buurthuis of winkelcentrum.

Business case: Ook de business case lijkt vaak een groter schoolplein niet toe te laten. Dit wordt anders als de opbrengsten van meer bewegen hierin worden meegenomen.

Park: Een andere oplossing is de school situeren naast een park waardoor de beschikbare buitenruimte meteen toeneemt.

Voorzieningen: Laat voorzieningen zoals fietsstallingen en bergingen niet ten koste gaan van de speelruimte.

Ontwerp en inrichting

Uit de praktijk blijkt dat kinderen een schoolplein met alleen natuurlijke elementen of een schoolplein met sport- en speeltoestellen in combinatie met groene elementen het hoogst waarderen.

Bron: Groene schoolpleinen, een wetenschappelijk onderzoek naar de effecten voor basisschoolleerlingen:
https://www.groenekapstok.nl/po/wp-content/uploads/2019/06/2013_0181_Samenvatting_eindrapport_Groene_Schoolpleinen.pdf

Ideeën voor een groene speelinrichting 1-6

Speeltoestellen in Nederland moeten aan steeds strengere wetgeving voldoen. Daardoor vinden veel kinderen van acht jaar en ouder de speeltoestellen soms wat saai. Een natuurlijke inrichting daagt kinderen op andere manieren uit. Wat het daarom vaak goed doet bij kinderen:

- Houtwallen en wilde stukjes bosperceel waar kinderen kunnen klimmen en hutten kunnen bouwen.
- Stapstenen in water.
- Hoge grondheuvels waar ze vanaf kunnen fietsen en glijden.
- Regenwater dat van het dak stroomt via een parcours dat je kunt beïnvloeden en waar je doorheen kunt fietsen en stampen.
- Speeltoestellen zoals klimrekken, hoge schommels en kabelbanen doen het altijd goed, ook bij de meiden. Scholen hebben daar vaak het geld en de ruimte niet voor, de gemeente in een buurtpark meestal wel. Juridisch is het ook eenvoudiger als grote toestellen op gemeentegrond/buurtpark komen te staan dan op een schoolplein.
- Vervang ijzeren hekwerken door lage groene hagen of boomstammen.
- Laat het schoolplein overlopen in het park.

Zie ook: uitgebreid stappenplan Fonds1818 voor het realiseren van een groen schoolplein <https://www.springzaad.nl/groeneschoolpleinen/stappenplan/>

Zie ook: onderzoek naar de succes- en faalfactoren bij een duurzaam ontwerp van groene schoolpleinen https://www.kenniscentrumsportenbewegen.nl/kennisbank/publicaties/?groene-schoolpleinen&kb__id=14584&kb__q=groene-schoolpleinen

"Gedrag is mensenwerk. De omgeving moet gezond en actief de norm maken."

– Dave van Kann

PRAKTIJKVOORBEELD

OBS De Boomhut in Arnhem

Het grote, groene en natuurlijk ingerichte schoolplein van OBS De Boomhut grenst aan park Angerenstein. Bij mooi weer gaan de leerlingen ook daarheen om te spelen.

<https://www.obsdeboomhut.nl/rondleiding/>

Meervoudige functie 1-2-4-6-7

Het schoolplein als multifunctionele ruimte, met ruimte voor en verleiden tot spelen, ontmoeten en sporten. Gebruik inrichtingselementen met een meervoudige functie. Groen en naturelementen op het schoolplein moeten leuk en speels zijn, in dienst staan van vrij spelen en ook gebruikt kunnen worden tijdens lessen of bewegingsonderwijs. Idealiter is er ook een moestuin voor lessen over gezonde voeding en gezamenlijk tuinonderhoud. Ouders en buurtbewoners kunnen meeprofiten van de opbrengsten tijdens (zomer)vakanties en bijspringen met onderhoud. Wat ook weer de verbinding tussen school, ouders en buurt bevordert.

Meer info over het starten en integreren van een schooltuin: <https://alliantieschooltuinen.nl/>

Inclusieve inrichting 2-5

Hou rekening met verschillen in gebruik en behoeftes:

- Tussen jongens en meisjes: jongens spelen vaker sportgericht en competitief, meisjes zijn vaker gericht op ontmoeten en verbindend spelgedrag.
- Tussen oudere en jongere kinderen: vlakbij school komen de voorzieningen voor de allerjongsten, afgeschermd zodat ze niet weg kunnen lopen. Wat verder op het plein de voorzieningen voor de oudere kinderen. Zij mogen bijvoorbeeld ook in het park spelen.
- Tussen kinderen met en zonder een beperking: denk niet alleen aan zichtbare beperkingen zoals een rolstoel, maar ook aan bijvoorbeeld kinderen met autisme en ADHD.
- Tussen leerlingen en buurtbewoners. Een inclusief schoolplein is ook toegankelijk voor oma die slecht ter been is en wel haar kleinkind wil begeleiden.

Een goede vuistregel: 70% van de speelelementen moet voor iedereen bereikbaar zijn en 50% ook bruikbaar voor ieder kind.

Lees hier meer:

<https://www.duurzamegezondescholencongres.nl/content/news/de-finesses-van-een-inclusief-en-groen-schoolplein-de-finesses-van-een-inclusief-en-groen-schoolplein>

Zie ook de richtlijnen van het SamenSpeelNetwerk <https://www.samenspeelnetwerk.nl/richtlijnen>

Ontmoetingsplekken 5-6

Zorg voor verschillende soorten ontmoetingsplekken/zitplekken. Niet alleen voor leerlingen, ook voor medewerkers, ouders en buurtbewoners. Meiden hebben een voorkeur voor bankjes of andere zitelementen in een ronde opstelling en voor picknickbanken. Zorg met natuurlijke elementen voor ietwat afgeschermd plekken waar je je even samen kunt terugtrekken, zonder dat die plekken helemaal uit het zicht liggen.



OBS De Boomhut
Arnhem



Dat kan bijvoorbeeld door van (hergebruikte) stenen een stapelmuurtje te maken met in de kieren ruimte voor groen. Zie het schoolplein als een tuin met tuinkamers om te spelen en te ontmoeten. Maak van het groen de verbindende structuur.

Duurzame inrichting 6-9

Denk bij een duurzaam ontwerp en inrichting van het schoolplein niet alleen aan vergroening, al gaat dit vaak wel samen. Denk ook aan:

- Waterbeheer: opvang van regenwater voor doorspoelen toiletten, daktuin of speelwater. Water- en zandzone met wadi-functie voor opvang regenwater.
- Tegengaan van hittestress: zorg voor veel schaduwplekken. Dit kan met groen, maar ook met overkappingen. Deze bieden tegelijkertijd bescherming tegen wind en regen.
- Gebruik van duurzame, onderhoudsarme bouwmaterialen: kies voor gebruik van circulaire materialen en modulair bouwen.
- Energiebesparing: Zonnepanelen geïntegreerd in afdak of speeltoestellen voor verlichtings- of waterpompstelsel.

Zie ook: <https://www.groenblauweschoolpleinen.nl/>

Voorzieningen 1

Stimuleer fietsen door te zorgen voor goede fietsvoorzieningen: is er voldoende plek voor kinderen om hun fiets veilig en liefst droog te stallen? Is er een Kiss&Bike zone waar ouders die met de fiets komen, hun kinderen snel en veilig kunnen afzetten? Is er voldoende ruimte voor de bakfietsen van wachtende ouders, ouders die hun bakfiets overdag bij school willen laten staan en de bakfietsen van de BSO? Zijn er speelfietsen aanwezig? Denk ook aan (overdekte) wachtruimte of schuilruimte voor ouders.

Meer informatie: <https://www.fietsersbond.nl/vbso/fietsvoorzieningen>

Meer informatie

- Wil je ook een schoolplein uit het 'stenen tijdperk' transformeren in een gezond schoolplein vol groen, uitdaging, afwisseling en schaduw? Dan vind je op deze site: <https://www.ivn.nl/aanbod/gezonde-schoolpleinen/> veel inspiratie. Doe de schoolpleinencheck <https://www.ivn.nl/aanbod/gezonde-schoolpleinen/schoolpleinencheck/>, lees de praktijkvoorbeelden <https://www.ivn.nl/aanbod/gezonde-schoolpleinen/praktijkvoorbeelden/> van een aantal gemeenten of bekijk hoe je zo'n project het beste aanpakt <https://www.ivn.nl/aanbod/gezonde-schoolpleinen/het-stappenplan/>.
- Meer ontwerpprincipes voor schoolpleinen vind je op Kenniscentrum Sport & Bewegen. [Ontwerpprincipes voor schoolpleinen](https://bouwstenen-bvo.kenniscentrumsportenbewegen.nl/interactieve-kaart/open-schoolpleinen/) <https://bouwstenen-bvo.kenniscentrumsportenbewegen.nl/interactieve-kaart/open-schoolpleinen/>

PRAKTIJKVOORBEELDEN

Basisschool De Spits, Utrecht

Het schoolplein is omgetoverd van een met tegels bedekt terrein tot een groenblauw, duurzaam en toekomstbestendig speelparadijs. Blikvangers op het schoolplein zijn de klimrots, banken, waterbaan en houten speeltoestellen.

<https://bureauris.nl/projecten/de-spits>

Sint Paulusschool, Kortrijk

Deze school ontwierp een klimaatspeelplaats. Ze plantten bomen tegen de hitte en CO₂-uitstoot, vangen regenwater op en hergebruiken dit en er is een waterspeelplaats. De kinderen krijgen les over het klimaat, volgen buiten lessen en helpen mee met het onderhoud. Enkele ouders runnen een bijenproject.

<https://klimaatspeelplaats.be/>



Basisschool De Spits, Utrecht



PRAKTIJKVOORBEELD

Ambassadeursgemeenten

IVN en Jantje Beton werken samen met meer dan 40 gemeenten. Deze ambassadeurs vertellen over succesfactoren, leerpunten, aanpak en resultaten bij het omvormen van schoolpleinen naar gezonde schoolpleinen.

<https://www.ivn.nl/aanbod/gezonde-schoolpleinen/praktijkvoorbeelden/>

Sport- en beweegaanleidingen 1-4-6-9

Zowel in als rondom het gebouw, worden kinderen uitgenodigd tot bewegen, spelen en sporten. Denk op het schoolplein aan: skatehellingen, trampolines, bruggetjes, stapstenen, klimnetten en boomhutten.

Ontwerpprincipes: <https://bouwstenen-bvo.kenniscentrumsportenbewegen.nl/interactieve-kaart/sport-en-beweegaanleidingen/>

Kies voor een modulair systeem zodat je speeltoestellen periodiek kunt wisselen. Dit houdt het spelen spannend en afwisselend, het kost veel minder dan het aanschaffen van steeds nieuwe speeltoestellen en het is duurzaam: de gewisselde toestellen krijgen op een andere locatie een tweede leven. Een voorbeeld is het click & play systeem. <https://clickenplay.nl/zo-werkt-het/>

Ook kun je materiaalsets voor het geven van gymlessen laten rouleren tussen verschillende locaties. Dit kun je regelen binnen een scholenstichting of gemeente, of je kunt gebruik maken van het uitwisselingsaanbod van leveranciers (bv. Nijha).

<https://www.nijha.nl/beweegruimte/basisschool/mobiez>

PRAKTIJKVOORBEELDEN

Beweegplein basisschool De Lanteerne, Nijmegen

De sportieve buitenruimte met veel natuurlijke materialen nodigt uit tot vrij spel vol creativiteit, sociale interactie en fysieke uitdagingen. Bewoners zijn meegenomen in de ontwikkeling van het plein en maken ook gebruik van het plein, net als de kinderen uit de wijk. Medewerkers van de school onderhouden het plein, samen met wijkwerk.

<https://atlas-bvo.kenniscentrumsportenbewegen.nl/atlas/beweegplein-basisschool-de-lanteerne/>

Skørping, Denemarken

‘Dit gun je ieder kind. Ontstaan vanuit een landelijk initiatief om te zorgen voor meer actieve leerlingen. In dit project was er specifieke aandacht voor het activeren van 'couch potatoes' en speciale focus op het comfort van tienermeiden.

De Wooden Active Loop van 500 meter is het verbindende element met veel verschillende functies; het nodigt uit tot spelen, zitten, rennen, klimmen, observeren en ontdekken en verbindt alle elementen van het speelplein, zoals:

- Boomhut
- Speelstations, sportvelden, schommels, trampolines
- Skatepark
- Buitenklaslokaal
- Verbinding met het omliggende bos
- Buiten schooltijd voor iedereen te gebruiken
- Zitplekken

Onderzoek toont aan dat de 'Wooden Active Loop' meer meisjes betrokken heeft bij actief spelen tijdens pauzes. (Noot: de leeftijd van de kinderen op deze school loopt van 6 tot 16 jaar.)

Bron: VEGA landskab: tofste schoolplein met bewegen als uitgangspunt: <https://landezine.com/wonder-wood-by-vega-landskab/>

Zie ook de eerdere voorbeelden bij 'Schoolgebouw'. Check nog meer ontwerprichtlijnen en praktijkvoorbeelden in het (Engstalige): *Prettige Plekken – Handboek Mens & Openbare Ruimte*. <https://www.prettigeplekken.nl/>

Software

Nudges 1-6-8

Met kleine 'duwtjes' moedig je kinderen aan actiever te bewegen op het schoolplein. Een paar ideeën:

- Met los spelmateriaal zoals springtouwen, ballen en fietsjes stimuleer je fysieke activiteit. <https://loosepartsplay.be/>
- Met spelbegeleiding bewegen kinderen langer en met meer plezier. De leerkracht enthousiasmeert, begeleidt en doet mee als dat nodig is.
- Met simpele kleine aanpassingen stimuleer je risicovol spel op het schoolplein. Denk aan balansborden en stapstenen. En aan losse 'doelloze' materialen zoals autobanden, dozen, planken, doeken, touw, takken en stenen.
- Pas structuur, spelmateriaal en spelregels van spellen aan zodat kinderen op hun eigen niveau mee kunnen doen.
- Oefen in de gymles spellen die kinderen op het schoolplein kunnen spelen.

Lees meer: <https://www.kenniscentrumsportenbewegen.nl/wp-content/uploads/2023/11/Tipsheet-bewegingsstimulering-schoolplein.pdf>




Buitenruimte als 'onderwijzer' 3-7

Zorg dat milieu, natuur, duurzaamheid en een gezonde leefomgeving structureel aan bod komen in de lessen en activiteiten. Geef buitenlessen. Neem het op in het curriculum en het schoolbeleid. Zorg voor bij- en nascholing voor je medewerkers en betrek ouders en verzorgers; bijvoorbeeld bij de activiteiten of bij het beheer van de moestuin of het groene schoolplein.

Hoe je dit doet, lees je op *Gezonde School*: <https://www.gezondeschool.nl/primair-onderwijs/milieu-en-natuur>

Orgware

Zonering

Met (gekleurde) lijnen zorg je voor overzicht op het schoolplein en afbakening van bepaalde spellen. Door meerdere kleine zones te creëren, ontstaat ruimte voor meerdere spellen op het schoolplein en vrij spel. Daarnaast zorgt zonering voor meer fysieke veiligheid: de voetbal blijft op het voetbalveld en steppen en karren hebben hun eigen plek. Ook lukt het spel veel beter als daar een daarvoor bestemde plek voor is.    2-4-8

Slim roosteren

Verdeel het gebruik van de populaire speelplekken eerlijker met een hotspotrooster. Daarmee krijgen kinderen evenveel kans om een bepaald spel te spelen. Zo kan bijvoorbeeld iedere pauze een andere groep gebruik maken van het voetbalveldje en worden kinderen uitgedaagd om ook eens andere spelvormen te ontdekken. Gescheiden pauzetijden voor verschillende groepen helpt om de beschikbare ruimte beter te benutten. Soms geeft het maken van heterogene groepen (groep 3 met groep 6, groep 4 met groep 7, etc.) meer balans in het gebruik van verschillende delen van het schoolplein. 4-8



Foto: Simon Jeppesen



Foto: Simon Jeppesen

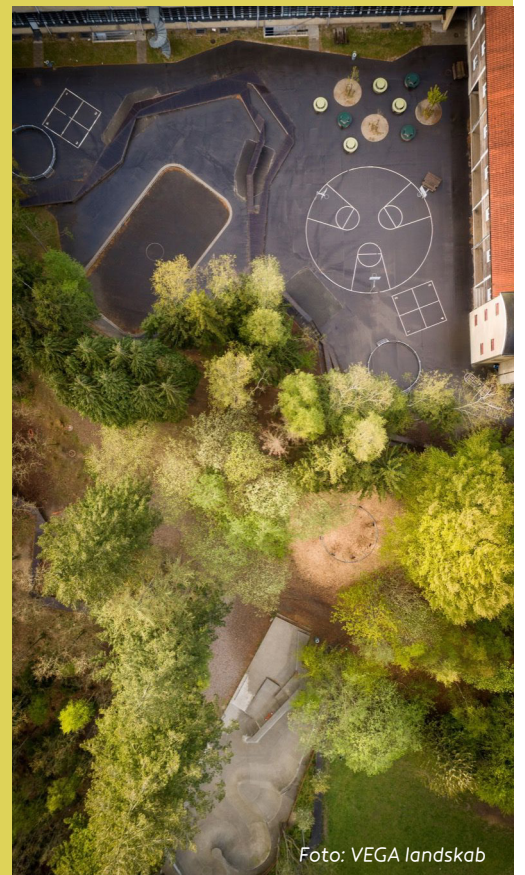


Foto: VEGA landskab



Foto: Simon Jeppesen

Skørping,
Denemarken



Foto: Simon Jeppesen

Themateams

Stel themateams samen rond thema's als duurzaam & groen en sport & bewegen. In deze laatste zitten dan bijv. een leerkracht, schoolbestuurder, buurtsportcoach, ouder, kind en vakdocent /chamelijke opvoeding. Denk ook aan pedagogisch medewerker en MRT'er. 7

Gedeeld gebruik

Door schoolpleinen ook buiten schooltijd toegankelijk te houden voor spelen, bewegen, sporten en ontmoeten, stimuleer je het gebruik ervan en krijgt het schoolplein een sterkere wijkfunctie en verbinding met de buurt. Het schoolplein als buurtplein. Er zijn al jaren goede ervaringen met buurtkinderen die buiten schooltijd op schoolpleinen spelen. Sportclubs en andere buurtactiviteiten kunnen ook gebruik maken van de faciliteiten op het schoolplein. Denk aan ouder-kindgym, buurtfeesten, buurtbijeenkomsten. Gedeeld gebruik zorgt ook voor meer sociale controle op het plein en een groter gevoel van veiligheid. Maak iemand verantwoordelijk voor het gezellig en netjes houden van het schoolplein en het onderhouden van de contacten met andere gebruikers. ❤️ 4-7

Gebruiksregels

Leg in overleg met de omwonenden en ouders enkele gebruiksregels vast. Bijvoorbeeld over de openingstijden of de rommel op het plein. Spreek af wie gebeld kan worden als er iets mis gaat en wat er na een melding gebeurt. Maak dit kenbaar op bijvoorbeeld een memobord. Overleg ook met de wijkagent, wijkteam en medewerkers uit het sociaal domein en informeer de buurtbewoners over de afspraken. 4-7

Betrek leerlingen en docenten bij ontwerp en inrichting van het schoolplein

Laat kinderen het schoolplein mee ontwerpen en praat met het lerarenteam over hun ideeën om het schoolplein op te nemen in het onderwijs. Het maakt kinderen klimaatbewuster en levert een uniek schoolplein op dat helemaal bij de school past, waar iedereen zich betrokken bij voelt. Maak voor het ontwerpproces

bijvoorbeeld gebruik van de co-design methode. 7
<https://www.allesoversport.nl/thema/beleid/co-design-with-kids-samen-met-kinderen-een-beweegvriendelijke-omgeving-ontwerpen/>

Lees meer: <https://www.duurzamegezondescholencongres.nl/content/news/geen-schoolpleinen-maar-groene-buurtplekken>

PRAKTIJKVOORBEELD

Jantje Beton liet een aantal scholen (**Montessori-school in Drachten, Twickelo in Delden, De Kolk in Lutjewinkel**) vertellen over hun ervaringen met het openstellen van hun schoolplein voor de buurt. Waar liepen ze tegenaan? Hoe kwamen ze aan geld? En vooral: hoe gingen zij om met problemen als rommel, geluidsoverlast, veiligheid en vandalisme?

Hier bekijk je deze publicatie: https://www.ruimte-ok.nl/sites/default/files/2020-08/Brochure_schoolplein_voor_de_buurt_nuso_jantje_beton.pdf

Maak een meerjarenonderhoudsplan (MJOP)

Wat is het budget voor aanleg, aanschaf materialen, vervanging, onderhoud (is verantwoordelijkheid van school) en taakuren? Kan de school subsidie krijgen? Wat zijn de onderhoudstaken en verantwoordelijkheden? Wie helpt mee om het schoolplein te onderhouden (ouders, kinderen, buurtbewoners, docenten)? Een groen schoolplein werkt het beste met een natuurjuf of -meester die wekelijks met verschillende klassen gaat onderzoeken, snoeien en onderhouden. Uiteraard is professioneel onderhoud eens in de zoveel tijd ook nodig. 7

Lees meer: <https://www.duurzamegezondescholencongres.nl/content/news/geen-schoolpleinen-maar-groene-buurtplekken>

Zie *beheersovereenkomst van gemeente Rotterdam*: <https://www.ivn.nl/app/uploads/sites/211/2024/07/VB-Beheersovereenkomst-gemeente-Rotterdam.docx>

Wet- en regelgeving

De wet- en regelgeving voor schoolpleinen is voornamelijk een bevoegdheid van de gemeente. De landelijke overheid heeft zich hier grotendeels uit teruggetrokken. Scholen en gemeenten maken samen afspraken over zaken zoals de grootte van het schoolplein, de inrichting, het onderhoud en de verantwoordelijkheden. Zie ook hoofdstuk 3. 7

Centraal regelen

Regel als gemeente het aanbod centraal voor alle basisscholen. Dit levert veel efficiencyvoordelen op. Denk aan aanbod op het gebied van voor de hand liggende zaken als sport- en beweegfaciliteiten en verkeersprogramma's. Maar ook aan minder voor de hand liggende dingen zoals maandelijks tussen scholen roulerende kisten met sport- en spelmateriaal, schooltuinen en natuureducatie. 7

Zie ook: [Stappenplan voor het aanpassen van een schoolplein tot speels en natuurrijk schoolplein:](https://www.ivn.nl/app/uploads/sites/211/2023/12/Stappenplan-Speels-natuurrijk-schoolplein-2023.pdf)
<https://www.ivn.nl/app/uploads/sites/211/2023/12/Stappenplan-Speels-natuurrijk-schoolplein-2023.pdf>

PRAKTIJKVOORBEELD

Amsterdamse schooltuinen

Op de Amsterdamse schooltuinen wordt natuureducatie gegeven om leerlingen kennis en respect voor natuur en milieu bij te brengen. Per jaar tuinieren ruim 6.000 leerlingen (groep 6 en 7) op één van de 13 Amsterdamse schooltuinen. De gemeente ondersteunt basisschoolleerlingen als ze natuurlessen willen geven. Voor de jonge leerlingen (groep 1 t/m 5) zijn er begeleide activiteiten, natuurpleinen en speurtochten. Zo ontdekken zij de natuur in de buurt op kinderboerderijen, natuurspeeltuinen, schooltuinen en in het openbaar groen. Voor oudere leerlingen is er het schooltuinprogramma, boerderijeducatie (groep 5 t/m 8 werken een dag mee op een boerderij) en duurzaamheid (groep 8).

<https://www.amsterdam.nl/leefomgeving/schooltuinen-natuureducatie/>

2.4 Directe schoolomgeving

De directe schoolomgeving is de ruimte rond school, de cirkel van ongeveer 100 meter direct buiten de schoolpoort. Zoals: stoepen, straten, aangrenzende speel- of sportvelden en naastgelegen groen. De ideale directe schoolomgeving is voor alle kinderen veilig, leuk, beweegvriendelijk, duurzaam & groen en gericht op ontmoeten & verbinden. Veel van wat we bij school en schoolplein behandelden, is ook toepasbaar op de directe schoolomgeving. We focussen ons daarom vooral op de infrastructuur direct rond school. Zie verder ook buurt/wijk.

Hardware:

- kiss & bike
- geen kiss & ride
- informele speel- en beweegruimtes
- formele speel-, sport- en beweegruimtes
- schoolzone
- schoolstraat

Software:

- belonings- en bewustwordingscampagnes
- link met onderwijs
- tactisch of guerilla urbanisme

Orgware:

- beleid gemeente
- beleid school
- goede buur: samen werken aan gedeeld gebruik
- kernteams
- gespreide aanvangstijden

Hardware

Kiss & Bike  1-8

In de Kiss & Bike zone kunnen fietsende ouders hun kinderen snel en veilig afzetten bij school. Geef deze Kiss & Bike zone een goede, zichtbare plek vlak voor

school (gebruik hiervoor een paar (voormalige) auto-parkeerplaatsen).

Geen Kiss & Ride 1-8

Situeer geen Kiss & Ride zone voor automobilisten vlakbij de ingang. Deze maakt de verkeerssituatie onoverzichtelijk en minder veilig. (Ver)plaats deze verder weg, buiten de directe schoolzone en buiten de veilige schoolroute. Situeer deze parkeerplekken en die voor medewerkers bijvoorbeeld grenzend aan een leuke wandelroute. Zo maak je de optie om met de auto te komen minder aantrekkelijk.

Informele speel- en beweegruimtes 4-6-8

Zorg voor informele speel- en beweegruimtes: plekken in de openbare ruimte die niet primair gericht zijn op spelen en bewegen, maar daar wel voor gebruikt kunnen worden en daartoe uitnodigen. Denk aan groene ruimte (groenstroken, snippergroen, wadi's, zichtgroen/kijkgroen), braakliggende terreinen en grijze openbare ruimte (brede stoepen, hofjes of doodlopende straten). Richt deze zo in dat ze uitnodigen tot sociale, speelse en sportieve activiteiten zonder dat er speciale voorzieningen nodig zijn. Bijvoorbeeld kunstuitingen die uitnodigen tot klimmen en spelen, beplanting zonder doornen, liggende boomstammen enz.

Zie: *ontwerpprincipes informele speel- en beweegruimtes*: <https://bouwstenen-bvo.kenniscentrumsportenbewegen.nl/interactieve-kaart/informele-speel-en-beweegruimte/>

Zie: *ontwerpprincipes speelaanleidingen*: <https://bouwstenen-bvo.kenniscentrumsportenbewegen.nl/interactieve-kaart/speelaanleidingen/>

Faciliteer sporten op straat. Bijvoorbeeld met multifunctioneel straatmeubilair. Of maak van het fiets- en wandelpad voor school met belijning een atletiekbaan.

Zie: *ontwerpprincipes Sport op straat*: <https://bouwstenen-bvo.kenniscentrumsportenbewegen.nl/interactieve-kaart/sport-op-sstraat/>

Formele speel-, sport- en beweegruimtes 4-6

Maak ook gebruik van de plekken die al bestemd zijn voor bewegen, sporten, spelen en ontmoeten: buurtpark, grasveld, speeltuin, sportveld, multifunctionele beweegplek enzovoorts.

Zie ook: *ontwerpprincipes sport- en beweegplekken in de wijk*: <https://bouwstenen-bvo.kenniscentrumsportenbewegen.nl/interactieve-kaart/sport-en-beweegplekken-in-de-wijk/>

Heb je te maken met een iets minder ideale schoolomgeving, bijvoorbeeld een bestaande schoolomgeving met doorgaande wegen of wijkwegen in de directe omgeving? Dan zijn een schoolzone en/of schoolstraat goede interventies om de schoolomgeving veiliger te maken:

Schoolzone 8

Met herkenbare en opvallende inrichtingskenmerken direct rond school (in een straal van 100 meter rond de ingang) maak je duidelijk dat er een school staat en dat weggebruikers moeten oppassen. Een schoolzone is te herkennen aan de markering 'schoolzone' op het wegdek, bebording en snelheidsremmende maatregelen. Je mag er max. 30km/u rijden. Een schoolzone is altijd maatwerk. Voorbeelden van verkeersmaatregelen in de schoolzone zijn oversteekvoorzieningen, hekjes bij de in- en uitgang, éénrichtingsverkeer, een stopverbod en een schoolstraat.

Lees meer: <https://www.kenniscentrumsportenbewegen.nl/themas/beweegvriendelijke-omgeving/>

<https://www.crow.nl/kennisproducten/schoolzones-toepassing-en-inrichting/>

Schoolstraat 8

Een Schoolstraat is een straat die aan het begin en aan het einde van de schooldag tijdens de haal- en brengtijden tijdelijk wordt afgesloten voor (inkomend) gemotoriseerd verkeer. De straat blijft wel toegankelijk voor voetgangers, fietsers en hulpdiensten. Wie toch

met de auto komt, kan iets verderop parkeren en het laatste stukje naar school lopend afleggen. De tijdelijke afsluiting bestaat uit een hek of uit paaltjes.

Lees meer:

<https://www.fietsersbond.nl/vbso/handleiding-schoolstraten>

"Kinderen willen doen wat leuk is. De omgeving moet hen hierin ondersteunen." – Marco te Brömmelstroet

PRAKTIJKVOORBEELD

SOF (sport-, beweeg- en ontmoetingsfaciliteit) in Epe

Deze SOF (sport-, beweeg- en ontmoetingsfaciliteit) ligt centraal in de wijk (5 minuten lopen van De Hoge Weerdschool) met een speeltuin, multifunctioneel sportcourt, calisthenics, diverse zitplekken, en een jeu-de-boules baan. Jong en oud gebruiken de ruimte.

<https://www.sofepe.nl/>

Check nog meer ontwerprichtlijnen en praktijkvoorbeelden in het (Engelstalige):

Prettige Plekken – Handboek Mens & Openbare Ruimte.
<https://www.prettigeplekken.nl/>

Software

Belonings- en bewustwordingscampagnes 🏠 🎮 📖 3-4-8

Zoals High Five <https://www.ikhightfive.nl/>, Schoolbrengweek, Walking4School <https://www.walking4school.nl/> en Cycling4School <https://www.cycling4school.nl/>.

Of organiseer een actieweek met het actiepakket <https://www.fietsersbond.nl/vbso/downloads-scholen> van Bewegvriendelijke Schoolomgeving.

Link met onderwijs 🎮 🏃 🌳 3-4

Betrek de sport-, groen-, beweeg- en speelruimte in de directe schoolomgeving ook bij de lessen. Gebruik het grasveld als verlenging van het schoolplein, het park voor natuuronderwijs.

Meer info, tips en tools vind je hier:

<https://www.kenniscentrumsportenbewegen.nl/producten/bewegend-leren-platform/>

<https://www.kenniscentrumsportenbewegen.nl/onderwijs/>

<https://www.gezondeschool.nl/primair-onderwijs/milieu-en-natuur>

Tactisch of guerilla urbanisme 🏠 🎮 🏃 🌳 📖 8

Bij tactisch urbanisme voeren burgers zelf kleinschalige en vaak goedkope ingrepen uit die snel en effectief de leefbaarheid in de openbare ruimte verbeteren. Het kan ook een manier zijn om ideeën voor permanente veranderingen te testen voordat er grote investeringen worden gedaan. Tactisch urbanisme is goed toe te passen in de directe schoolomgeving, buurt of wijk.

Denk bijvoorbeeld aan:

- Tijdelijk ombouwen van parkeerplekken of kiss & ride plekken tot kiss & bike, speelplek of groene ontmoetingsplek met zitbanken en plantenbakken.
- Beschilderen van straten en stoepen om de veiligheid te vergroten en de openbare ruimte aantrekkelijker te maken.
- De route van parkeerplekken verder weg naar school aangeven met bordjes of krijt.
- Pilot van drie maanden met een tijdelijke schoolstraat.

Lees meer: <https://www.fietsersbond.nl/vbso/handleiding-schoolstraten>

PRAKTIJKVOORBEELDEN

Vrije Michaëlschool in Zwolle

De Kiss & Ride vlak voor de ingang van de Vrije Michaëlschool in Zwolle zorgde dagelijks voor onveilige verkeerssituaties. Een aantal ouders besloot zelf het heft in handen te nemen. Samen met de kinderen (en in overleg met de school en een verkeersdeskundige) bedachten ze een eerste ingreep: ze vervingen de borden van de Kiss & Ride door twee grote plantenbakken. Vrijwilligers in hesjes leidden de verandering in de eerste week in goede banen. De kinderen ontwerpen nu zelf de herinrichting van het pleintje.

<https://beweegvriendelijkeschoolomgeving.nl/artikel/interview-tactical-urbanism/>

Tijdelijke schoolstraat bij De Vuurtoren en De Drie Linden in Den Haag Gemeente Den Haag hield bij deze twee scholen een pilot van zes weken met een tijdelijke schoolstraat. De straat werd tijdens haal- en brengtijden afgesloten voor verkeer met verplaatsbare, fietsvriendelijke paaltjes.

<https://www.denhaag.nl/pers/gemeente-den-haag-start-pilot-afsluiten-schoolstraten-voor-een-veiliger-schoolomgeving/>

Orgware

Beleid gemeente 7

Voor het (anders) inrichten van de directe schoolomgeving is de gemeente aan zet. Voor het inrichten van een autovrije zone, schoolzone (snelheidsbeperkingen, parkeerverboden) of instellen van een schoolstraat (tijdelijke afsluiting) is bijvoorbeeld een verkeersbesluit nodig. Dat geldt ook voor handhaving op bijvoorbeeld foutparkeren, digitale snelheidscontroles en eventueel hulp bij het regelen van verkeer. Gemeente en provincie werken ook vaak samen bij de inkoop van gedragscampagnes.

Beleid school 1-7

Neem in je schoolbeleid heldere regels op over het gewenste haal- en brenggedrag *Zie dit voorbeeld van basisschool Op de Top: <https://www.bs-opdetop.nl/bestanden/406671/convenant-halen-brengen-Op-de-Top-2016.pdf>*. Maak daarin duidelijk dat lopen en fietsen de norm is en waarom. Over het algemeen geldt: 'Woon je minder dan 750 meter van school af? Ga dan lopen. Woon je op een afstand van minder dan 5 km? Kom dan -samen met je kind- op de fiets. Vanaf 8 of 9 jaar kan een kind zelfstandig lopend of fietsend naar school komen. Kom je toch met de auto? Parkeer verderop en loop het laatste stuk.'

Geef aan waar voorzieningen zich bevinden (fietsstalling, parkeerplaatsen op afstand) en wat de loop- en fietsroutes zijn. En wat de school eventueel nog meer faciliteert, zoals: loopbus, fietsbus, campagnes. Besteed in je beleid ook breder aandacht aan thema's als bewegen & sporten, ontmoeten & verbinden en duurzaam & groen.

Goede buur: **samen werken aan gedeeld gebruik** 4-7

De directe schoolomgeving wordt per definitie altijd gebruikt door meerdere groepen. Samenwerken en een goede buur zijn, zorgt voor meer verbinding en soepeler gedeeld gebruik. Betrek gebruikers in een



Vrije Michaëlschool
Zwolle

De Vuurtoren
tijdelijke schoolstraat, Den Haag



vroeg stadium bij bovengenoemde inrichtingsmaatregelen. Belanghebbenden en gebruikers zijn onder andere:

- School en buurscholen, leerlingen, ouders, medewerkers, leveranciers
- Gemeente (wijkmanager, wijkagent, openbare diensten, sociaal werk/sociaal domein, groenbeheer)
- Buurtbewoners, wijknetwerk, middenstand, sport/bewegingsaanbieders en overige aanbieders zoals muziekschool, etc.
- Passanten

Kernteams 7

Stel een kernteam samen voor bijvoorbeeld het realiseren van een (al dan niet tijdelijke) schoolstraat, voor het organiseren van een loopbus of fietsbus, voor het organiseren van het aanpassen van de inrichting van de schoolomgeving, of voor het anders invullen van de Kiss&Ride. Met daarin onder andere: een leerkracht, een ouder, een managementlid en eventueel een leerling en iemand van een buurschool.

Gespreide aanvangstijden 7

Een optie is om groepen niet allemaal tegelijkertijd te laten beginnen maar de starttijd te spreiden. Bijvoorbeeld een aantal groepen laten starten om 08:20, een aantal anderen tien minuten later en de laatsten om 08:40 uur. Je kunt ook de begintijden voor onder- en bovenbouw variëren. Voordeel: overzichtelijker en rustiger verkeerssituatie rond school en meer ruimte en rust op het schoolplein. Nadeel: iets langer verkeersdruk in de buurt en een iets langere afsluiting schoolstraat (als die er is). Zitten er meerdere scholen in hetzelfde gebouw of vlak bij elkaar? Dan kunnen deze scholen ook samen afspreken om niet op precies dezelfde tijd te beginnen.

[Lees nog veel meer in Handboek 'Designing Streets for Kids': https://globaldesigningcities.org/publication/designing-streets-for-kids/](https://globaldesigningcities.org/publication/designing-streets-for-kids/)

2.5 Wijk/buurt

In het verlengde van de directe omgeving rond de school ligt de rest van de buurt en wijk. Ook die moet voor alle kinderen veilig, leuk, beweegvriendelijk, duurzaam & groen zijn, en gericht op ontmoeten & verbinden. Veel van wat we bij school, schoolplein en directe schoolomgeving behandelden, is ook weer van toepassing op de wijk en buurt. We focussen ons daarom vooral op de schoolroute. Lopen, fietsen, stappen, hinkelen of skeeleren naar school moet niet alleen veilig kunnen. Het moet vooral ook leuk en avontuurlijk zijn om op een actieve manier naar school te gaan. Dit stimuleer je met de inrichting van de buurt en wijk.

Hardware:

- algemene ontwerpprincipes
- autovrij (in ieder geval autoluw)
- parkeren op afstand
- kindlint
- maak de schoolfietsroute goed zichtbaar
- maak de schoolfietsroute leuk

Software:

- begeleiding op schoolroute
- schoolroute samen veiliger maken
- belonings- en bewustwordingscampagnes

Orgware:

- gemeentelijk beleid
- campagnes
- sociale veiligheid en buurtbetrokkenheid

Hardware

Algemene ontwerpprincipes 1-5

- Vrij liggende fiets- en voetpaden, bij voorkeur met voorrang op kruisend verkeer
- Een fijnmazig netwerk van fiets- en voetpaden

- Herkenbare, overzichtelijke en veilige oversteekplaatsen en kruispunten
- Wegen kruisen zo min mogelijk voet- en fietspaden
- VRI's (verkeersregelinstanties) ingesteld op soepele doorstroming fietsers en lopers, met name rond haal- en brengtijden maar liefst de hele dag
- Snelheidsbeperkingen: max. 15km/u (woonerf)
- Brede fietspaden
- Stoepen die breed genoeg zijn om elkaar veilig te passeren, ook met een kinderwagen, rolstoel of rollator (2 meter brede vrije doorloopruimte). En liefst breed genoeg om er te spelen (3,5 meter)
- Goede verlichting langs de routes
- Looproutes en fietsroutes zijn aantrekkelijk en ontspannend, voeren langs/ door parken en langs water (groenblauwe netwerken), langs speelplekken en bieden voldoende variatie
- Er zijn minimaal twee schoolroutes per windrichting: een snelle, directe route en een leuke route (natuurlijk, avontuurlijk, interactief)
- Voldoende aantrekkelijke rustplekken langs de loop- en fietsroutes, bij speelplekken, in parken, bij scholen
- Duidelijk gemarkeerde schoolroutes

Zie ook: [ontwerpprincipes fijnmazig fietsnetwerk](https://bouwstenen-bvo.kenniscentrumsportbewegen.nl/interactieve-kaart/fijnmazig-fietsnetwerk/) <https://bouwstenen-bvo.kenniscentrumsportbewegen.nl/interactieve-kaart/fijnmazig-fietsnetwerk/>

[ontwerpprincipes fijnmazig loopnetwerk](https://bouwstenen-bvo.kenniscentrumsportbewegen.nl/interactieve-kaart/fijnmazig-loopnetwerk/) <https://bouwstenen-bvo.kenniscentrumsportbewegen.nl/interactieve-kaart/fijnmazig-loopnetwerk/>

[ontwerpprincipes aantrekkelijke rustplekken](https://bouwstenen-bvo.kenniscentrumsportbewegen.nl/interactieve-kaart/aantrekkelijke-rustplekken/) <https://bouwstenen-bvo.kenniscentrumsportbewegen.nl/interactieve-kaart/aantrekkelijke-rustplekken/>

Autovrij (in ieder geval autoluw) 1

Pas het STOMP-principe toe: geef prioriteit aan de mensen die naar school lopen (Stappers), daarna aan de fietsers (Trappers), dan de OV-reizigers, de mensen die deelauto's of deelfietsen gebruiken (Mobility as a Service) en als laatste pas de automobilisten (Privé-auto). Door STOMP consequent toe te passen, krijgen de kwetsbare en actieve verkeersdeelnemers een ruimere en prominentere plek op straat, en krijgen kinderen ook meer speelruimte. Een autovrije zone van zo'n 200 meter rond school is ideaal. Kan dit echt niet? Bekijk dan of het mogelijk is om:

- Omliggende wegen te halveren door er eenrichtingsverkeer van te maken of van twee rijbanen naar een rijbaan per rijrichting te gaan.
- Parkeerplaatsen te clusteren aan de rand van de buurt of wijk.
- Parkeerplaatsen weg te halen of alleen te bestemmen voor buurtbewoners.

Dit levert allemaal meer ruimte op voor lopen, fietsen, groen, spelen, bewegen en ontmoeten.

Lees meer: [Fietsersbond-publicatie: De 15-minutenstad: hoe doe je dat?](https://www.fietsersbond.nl/ons-werk/de-15-minutenstad-hoe-doe-je-dat/) <https://www.fietsersbond.nl/ons-werk/de-15-minutenstad-hoe-doe-je-dat/>

[CROW-publicatie 'Toepassen STOMP', inclusief uitgebreide praktijkvoorbeelden uit Amersfoort, Zwolle, Dordrecht en Nijmegen.](https://corp-kentico-productie.crow.nl/downloads/pdf/mobiliteit/brochure-toepassen-stomp__jan-2023.aspx?ext=.pdf) https://corp-kentico-productie.crow.nl/downloads/pdf/mobiliteit/brochure-toepassen-stomp__jan-2023.aspx?ext=.pdf

Zie ook: [ontwerpprincipes voor shared space:](https://bouwstenen-bvo.kenniscentrumsportbewegen.nl/interactieve-kaart/shared-space/) <https://bouwstenen-bvo.kenniscentrumsportbewegen.nl/interactieve-kaart/shared-space/>

Zie ook: [STOMP in de praktijk, stappenplan voor de inrichting van wegen:](https://www.crow.nl/kennisproducten/stomp-in-de-praktijk/) <https://www.crow.nl/kennisproducten/stomp-in-de-praktijk/>

PRAKTIJKVOORBEELD

De Muze in Nijmegen

De Muze in Nijmegen is een school zonder auto's in de directe omgeving. Vlakbij de school zijn fietsers en voetgangers van elkaar gescheiden. Er is een opstelruimte voor wachtende ouders. De Muze ligt in een bijzonder gebied, namelijk een voormalig militair terrein. Toen de Koninklijke Luchtmacht daar in 1995 vertrok, is besloten dat het gebied een parkachtig karakter moest behouden, zegt Ingrid van de Vossenbergh, stedenbouwkundige van de gemeente Nijmegen. De hekken zijn weggehaald, op de fiets kun je het gebied doorkruisen en zijn de fietsroutes verbonden met het netwerk eromheen. Er zijn geen doorgaande autoroutes. 'Je kunt wel met de auto in het gebied komen, maar niet er doorheen rijden. En er is geen parkeren op maaiveld, alleen in parkeergarages.' Het parkeerterrein van de school ligt op afstand, tegen de grens van het gebied.

Bron: <https://www.fietsberaad.nl/Kennisbank/Magazine-Fietsverkeer-24>

Parkeren op afstand 1-8

- Situeer alleen een paar noodzakelijke parkeerplekken vlakbij school. Reserveer deze voor bijvoorbeeld leveranciers en mensen met een invalidenparkeerkaart. Of voor schoolmedewerkers, al geven zij zoveel mogelijk het goede voorbeeld door ook buiten de directe schoolomgeving te parkeren, of helemaal niet met de auto te komen. Zijn er parkeerplaatsen voor teamleden of een schoolbus, dan moeten deze fysiek niet toegankelijk zijn voor andere bestuurders.
- Waarschijnlijk is er al voldoende parkeerplek in de omgeving beschikbaar omdat een deel van de bewoners al naar het werk is met de auto. Zo niet, zoek dan alternatieve parkeerlocaties op wandelafstand van de schoolingang (150 tot 300 meter). Denk aan openbare parkeerplaatsen van een gemeentehuis, bibliotheek, sportaccommodatie enzovoorts. Ook parkeerplaatsen van supermarkten, restaurants of winkels kunnen een oplossing bieden. Eigenaren zijn vaak bereid om hieraan mee te werken.

- Vanaf de alternatieve parkeerlocaties lopen er veilige en aantrekkelijke routes waarlangs leerlingen (en hun ouders) veilig te voet naar school kunnen wandelen. Wellicht is er ook een mogelijkheid om het laatste stukje overdekt te maken zodat ouders en kinderen droog lopen als het regent, beschaduwd lopen als het heel heet is. Denk aan een sedumdak of een dak met zonnepanelen.

- Richt een kindermobiliteitshub in op de parkeerplaats. Ouders kunnen hier bijvoorbeeld een bolderkar lenen voor het laatste stuk (net zoals in veel vakantieparken), of een (loop)fietsje of skelter.

Zie: *ontwerpprincipes Slim toegepaste parkeerplaatsen*: <https://bouwstenen-bvo.kenniscentrumsporten-bewegen.nl/interactieve-kaart/slim-toegepaste-parkeerplaatsen/>

"Bekijk het positief: het gaat niet om minder auto's, maar om meer plezier."

– Hannah Kandel

Kindlint 1-8

Een kindlint verbindt speelplekken, scholen en andere kinderbestemmingen in een wijk met elkaar via een verkeersveilige, autovrije, leuke route. Via een kindlint kan een kind zich veilig en zelfstandig door de wijk bewegen. Bij een kindlint zijn de volgende ontwerpprincipes toe te passen:

- Maak kindveilige en verkeersremmende oversteekplaatsen (wegversmallingen, drempels, obstakels, zebrapaden, verkeerslichten met voldoende groentijd, visuele versmallingen).
- Plaats goede bewegwijzering in de vorm van bijvoorbeeld tegels, bordjes en paaltjes.
- Koppel speelelementen en speelaanleidingen aan de route. Dit hoeven niet altijd gestructureerde omgevingen zoals speeltuinen te zijn. Kijk bijvoorbeeld naar de kruip-door-sluip-door weggetjes die bijvoorbeeld Dierenpark Amersfoort toepast, zonder dat dit extra ruimte kost.



De Muze
Nijmegen



Kindlint voorbeelden
Pendrecht, Rotterdam



- Gebruik opvallende en levendige kleur en kunst. Zoals bijvoorbeeld de betonnen blokjes met dierfiguren en de grote dierenbeelden waarmee 8 kindvriendelijke routes worden aangegeven in de Rotterdamse wijk Pendrecht. <https://ipvdelft.nl/portfolio-item/bewegwijzering-kindercampus-pendrecht/> De routes verbinden scholen, speeltuinen, naschoolse opvang en woongebouwen.

Zie ook: *inrichten van kindvriendelijke speel- en beweegroutes. Inclusief praktijkvoorbeelden en evaluaties van de kindlinten in Willemstad, Amsterdam, Utrecht & Delft*: www.allesoversport.nl/thema/beleid/kindvriendelijke-speel-en-beweegroutes/

Zie ook: *ontwerpprincipes kindlint* <https://bouwstenen-bvo.kenniscentrumsportenbewegen.nl/interactieve-kaart/kindlint/>

PRAKTIJKVOORBEELD

Kindlint in Willemstad (Noord-Brabant)

Het kindlint ligt gecentreerd in de wijk. Bewoners met kinderen, maar ook oudere bewoners, gebruiken het kindlint veel om naar het stadscentrum te komen. Ook aangrenzende scholen gebruiken het kindlint veel. In de zomer zijn er gymlessen op het voetbalveld aan het uiteinde van het kindlint. In de winter lopen leerlingen via het kindlint veilig naar de gymzaal. Aan het kindlint liggen de enige formele speelplekken en het meeste groen in de wijk. Ook dit verklaart de populariteit.

<https://www.allesoversport.nl/thema/beleid/praktijkvoorbeeld-kindlint-willemstad/>

Maak de schoolfietsroute goed zichtbaar 8

Bijvoorbeeld met bordjes, (krijt)tekeningen of andere markeringen op de weg, speciale stoeptegels, objecten of kleurcoderingen op palen.

Maak de schoolfietsroute leuk 6-8

Maak het zo aantrekkelijk mogelijk voor kinderen om naar school te fietsen, steppen, skaten of lopen. Dat kan met de al eerder besproken speelplekken onderweg en wandelroutes door het groen met spannende paadjes. De fietsroute zelf kun je ook avontuurlijker, uitnodigender en speelser maken. Bijvoorbeeld door het laatste stuk fietspad naar school of een veelgebruikt stuk schoolfietsroute aan te leggen als een pumptrack. Compleet met heuvels, kronkels en golven.

PRAKTIJKVOORBEELD

Het leukste fietspad naar school ligt in Apeldoorn

In Apeldoorn is de weg naar basisschool De Zonnewende extra leuk dankzij de Pumpcoaster. Dit is een avontuurlijk fietspad vol heuvels, kronkels en golven, speciaal ontworpen om kinderen spelenderwijs te laten bewegen. Het pad nodigt uit om actief te fietsen of steppen en maakt de dagelijkse tocht naar school een belevenis. Voor veel kinderen is de Pumpcoaster dé reden om enthousiast op hun fiets of step naar school te komen.

<https://www.pumpfactory.nl/actueel/de-scholen-zijn-weer-begonnen>

Kindcirkel

Een iets andere vorm van een kindlint is een kindcirkel. Zorg rondom school in de wijk voor een ring met speelplekken en ontmoetingsplekken waar kinderen willen spelen en ouders en buurtbewoners elkaar kunnen ontmoeten. Deze plekken dienen ook als verzamelpunt en startpunt ('pitstop') voor de verschillende schoolroutes. En het is de plek waar ouders bijvoorbeeld een bolderkar, skelter of fietsje kunnen lenen voor dat laatste stukje naar school.

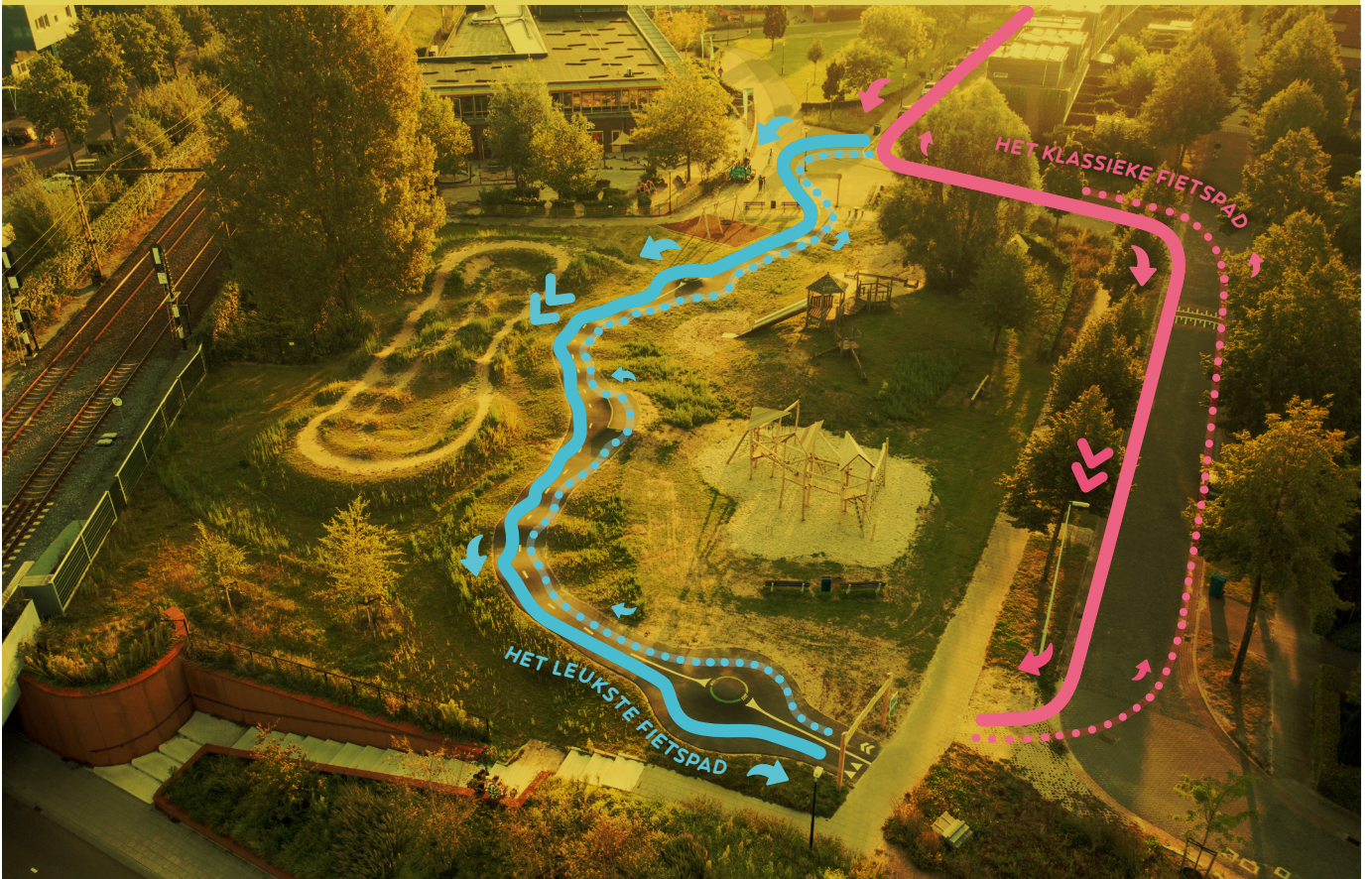
Check nog meer ontwerprichtlijnen en praktijkvoorbeelden in het (Engelstalige):

Prettige Plekken – Handboek Mens & Openbare Ruimte. <https://www.prettigeplekken.nl/>



Foto: The Pump Factory

De Zonnewende
Pumpcoaster, Apeldoorn



Software

Begeleiding op schoolroute 1-7-8

Verkeersregelaars, verkeersbrigadiers, verkeersouders: ze helpen om kruispunten veilig over te steken, bemensen de tijdelijke afsluiting van schoolstraten en kunnen helpen om de invoering van parkeren op afstand in goede banen te leiden. En helpen zo mee om lopen en fietsen naar school te stimuleren. Verkeersouders kunnen ook samen loopbussen en fietsbussen organiseren: groepjes kinderen die samen naar school lopen of fietsen, onder begeleiding van een volwassene. Ze werken als een soort 'lijnbus' met vaste startpunten, routes en haltes waar kinderen kunnen aansluiten. Oudere buurtbewoners kunnen ingezet worden als begeleider van de loopbus of fietsbus. Goed voor de buurtverbinding.

<https://www.fietsersbond.nl/vbso/artikel/loopbus-fietsbus>

Schoolroute samen veiliger maken 1-7

Leerlingen en ouders weten zelf heel goed wat de knelpunten zijn en wat er moet veranderen om een schoolroute veiliger te maken. Met het lesprogramma 'Veilige schoolroute' van de Fietsersbond <https://www.fietsersbond.nl/vbso/artikel/veilige-schoolroutes> haal je als gemeente deze kennis en adviezen eenvoudig op bij de basisscholen. Ook VVN https://vvn.nl/files/media/files/Projectkaart_Veilige_Schoolomgeving__o.pdf biedt ondersteuning om samen met ouders, kinderen, buurtbewoners, gemeente en school de schoolroute veiliger te maken, zij focussen vooral op verkeersgedrag.

Belonings- en bewustwordingscampagnes 1-7-8

Zet campagnes in zoals High Five <https://www.ikhightfive.nl/>, Schoolbrengweek, Walking4School <https://www.walking4school.nl/> en Cycling4School <https://www.cycling4school.nl/>.

Of organiseer een actieweek met het actiepakket <https://www.fietsersbond.nl/vbso/downloads-scholen> van Beweegvriendelijke Schoolomgeving. Hiermee geef je ouders een extra zetje om hun gedrag blijvend te veranderen. Vaak worden gedragscampagnes ook gezamenlijk gefinancierd door gemeente en provincie.

Orgware

Gemeentelijk beleid 7

Geef de jeugd een stem en neem gezonde, veilige en beweegvriendelijke schoolomgevingen op in je gemeentelijk programma. Zoek haakjes in andere gemeentelijke opgaven en in het gemeentelijk beleid om de buurt en wijk te verbeteren voor kinderen. Denk aan: stimuleren actieve mobiliteit (gezondheid, bereikbaarheid, klimaat, verkeersveiligheid, toename aantal woningen), betere buurten aanpak (leefbaarheid, gezonde leefstijl), vergroening (klimaat), Nationaal Sport- en Bewegingsakkoord.

Campagnes 7-8

Buiten de eerder genoemde beloningscampagnes voeren gemeenten vaak ook jaarlijks veiligheidscampagnes uit zoals 'Weer naar school' en 'Zet je licht aan'. Maar als gemeente kun je meer doen om actief lopen en fietsen te stimuleren. Denk aan een informatiepakket voor ouders die bij het consultatiebureau komen. Met hierin informatie over leren fietsen, kindroutes, beweegplekken, speeltuinen, loop- en fietsroutes, parken enzovoorts. En een informatiepakket voor ouders als hun kind vier wordt en naar school gaat. Met informatie over schoolroutes, wandelen en fietsen naar school als de standaardoptie enzovoorts. Maak het leuk en maak het de makkelijkste optie.

Sociale veiligheid en buurtbetrokkenheid 🏠❤️ 7

Zorg samen met het sociaal domein voor een buurt die zich betrokken voelt bij de school, bijvoorbeeld door buurtwachten of buurtpreventie, of door (oudere) buurtbewoners te vragen zich in te zetten als verkeersouder of buurt/schoolplein-beheerder. Zorg samen met Handhaving voor een

omgeving waar kinderen zich veilig voelen op straat en waar er geen gevaar is van bijvoorbeeld zwerfvuil of criminaliteit.

Lees nog veel meer in:

Handboek 'Designing Streets for Kids'.

<https://globaldesigningcities.org/publication/designing-streets-for-kids/>



Foto: The Pump Factory

De Zonnewende
Pumpcoaster, Apeldoorn



Foto: The Pump Factory



DE PROCESKANT: ZÓ REALISEER JE DE IDEALE SCHOOLOMGEVING

In hoofdstuk 1 zag je hoe de ideale schoolomgeving eruit ziet voor Sam en zijn vader. En wat de algemene kenmerken zijn van zo'n omgeving. In hoofdstuk 2 las je hoe je dit in de praktijk vorm kunt geven met de juiste inrichting (hardware) en het best passende aanbod (software), en hoe je dit organiseert (orgware). We keken daarbij niet alleen op school- en schoolplein-niveau, maar ook naar de directe schoolomgeving en de wijk en buurt.

In dit hoofdstuk zoomen we uit en kijken we naar de procesmatige kant van het realiseren van de ideale schoolomgeving:

- De spelers die hierbij betrokken zijn
- Geldende wetten en regels, plus handige richtlijnen en tools
- Subsidies en regelingen waar je gebruik van kunt maken
- Koppelkansen die je kunt benutten
- Uitdagingen die je tegen kan komen
- Stappenplan voor het opstellen van beleid

3.1 De spelers

De belangrijkste partijen bij het realiseren van de ideale schoolomgeving zijn te verdelen in **drie categorieën: gemeenten, gebruikers en aanbieders**. Dit onderscheid is niet in beton gegoten: een gebruiker van de schoolomgeving kan ook diensten aanbieden die de schoolomgeving beweegvriendelijker maken. Denk aan een welzijnsorganisatie die in een schoollokaal buurtactiviteiten organiseert na schooltijd. En een gemeentelijke instelling zoals het sportbedrijf kan naschoolse sportactiviteiten aanbieden. Gemene deler is dat ze allemaal een belang hebben bij het realiseren van een ideale schoolomgeving.

De verscheidenheid binnen deze drie categorieën maakt vragen rond eigenaarschap, zeggenschap en rolverdeling ingewikkeld. Het realiseren van de ideale schoolomgeving staat of valt dan ook met een goede samenwerking tussen alle betrokkenen, met gemeente en school als de hoofdrolspelers. Een overzicht van alle spelers met hun belangrijkste rollen, motivatie en doelen vind je op de volgende pagina.

Lees nog veel meer in: *Handboek 'Designing Streets for Kids'*. <https://globaldesigningcities.org/publication/designing-streets-for-kids/>

A. Gemeenten

Gemeenten spelen een cruciale rol in de inrichting van schoolomgevingen. Ze moeten daarin verkeersveiligheid, ruimtelijke ordening, overheidsopgaven en sociale functies zien te integreren, met oog voor maatwerk per locatie en voor de wensen van gebruikers. De ideale schoolomgeving moet immers veilig, leuk, beweegvriendelijk, duurzaam & groen zijn en gericht op ontmoeten & verbinden.

Domeinoverstijgend

Het realiseren van een ideale schoolomgeving raakt meerdere domeinen binnen de gemeente en ook meerdere externe partijen zoals de gebruikers. Daarom is domeinoverstijgende samenwerking noodzakelijk. Begin hier zo vroeg mogelijk mee om problemen in een later stadium te voorkomen en plannen nog tijdig bij te kunnen sturen. Een JOGG-regisseur in JOGG-gemeenten, en/of het inschakelen van een buurtsportcoach kan effectief zijn om de juiste partijen aan elkaar te verbinden en om als aanjager te fungeren. Zij kunnen ook helpen met het ophalen van de behoeften bij gebruikers ten aanzien van een beweegvriendelijke schoolomgeving.

“Bijzonder dat de politiek zich vooral richt op de stemgerechtigden. De jeugd heeft de toekomst, zeggen ze. Maar juist deze niet-stemgerechtigde groep heeft zelden inspraak bij de verdeling van de publieke ruimte.” – Nanda Sluijmsmans

BETROKKENEN BINNEN GEMEENTE	ROL / TAAK	MOTIVATIE	DOEL
WETHOUDERS (ONDERWIJS, VERKEER, GEZONDHEID, JEUGD)	Politiek verantwoordelijk voor beleid en uitvoering	Profileren, portefeuille focus, sociale cohesie, gezonde kinderen, leerprestaties	Een schoolomgeving die aansluit bij coalitieafspraken en maatschappelijke doelen
RAADSLEDEN	Kaders stellen, controleren, signalen uit samenleving vertalen	Vertegenwoordigen van inwoners en belangenafweging	Draagvlak en politieke legitimiteit voor keuzes
BURGEMEESTER	Algemene veiligheid, bestuurlijke coördinatie en representatie	Waarborgen veiligheid en openbare orde	Een veilige en vertrouwde omgeving voor kinderen en ouders
VERKEERSAFDELING / MOBILITEIT	Ontwerp en beheer van wegen, fietspaden, verkeersveiligheidsmaatregelen	Verminderen van ongevallen, stimuleren duurzame mobiliteit, bereikbaarheid	Veilige, bereikbare schoolomgeving
RUIMTELIJKE ORDENING / STEDENBOUW	Integraal ontwerp openbare ruimte (speelruimte, groen, verkeer), PvE gebiedsontwikkeling	Creëren van leefbare en gezonde wijken	Aantrekkelijke, kindvriendelijke omgeving die leren en bewegen stimuleert
ONDERWIJSAFDELING	Afstemming met schoolbesturen, huisvesting en spreiding scholen	Goede leeromgeving als basis voor ontwikkeling	Toekomstbestendige scholen
GEZONDHEIDSDIENST (GGD/ BELEIDSADVISEURS GEZONDE BUURTEN/ GEZONDE SCHOLEN)	Adviseren over gezondheid, luchtkwaliteit en beweging	Bevorderen gezondheid en welzijn kinderen	Schone, actieve en veilige leefomgeving
HANDHAVING / WIJKAGENT / POLITIE	Toezicht, snelheidshandhaving, begeleiding verkeersveiligheid	Veiligheid en orde in openbare ruimte	Minder verkeersovertradingen en incidenten
SOCIAAL DOMEIN / JEUGD & GEZIN	Ondersteuning kwetsbare gezinnen, verbinding wijk en school	Gelijke kansen voor alle kinderen	Inclusieve schoolomgeving
GROENVOORZIENING / BEHEER OPENBARE RUIMTE	Aanleg en onderhoud van groen, speelplaatsen en schaduwplekken	Aanleg en onderhoud van groen, speelplaatsen en schaduwplekken	Een veilige, groene, gezonde en aantrekkelijke omgeving voor kinderen en buurt
WIJKMANAGERS / SOCIAAL WIJKTEAM	Verbinder tussen bewoners, scholen en gemeente	Lokale betrokkenheid en leefbaarheid	Samenhangende en gedragen maatregelen in de wijk
BUURTSPORTCOACHES	Organiseren van sport- en beweegactiviteiten in en rond school	Stimuleren van bewegen en gezondheid	Actieve leefstijl, actiever gebruik schoolomgeving, hogere deelname activiteiten
JOGG-REGISSEURS	Aanjagen gezonde leefstijl & integrale aanpak (voeding, bewegen, omgeving)	Gezondere jeugd, minder gezondheidsverschillen	Gezonde schoolomgeving als onderdeel gezondere wijk, hogere deelname activiteiten

B. Gebruikers

Het spreekt voor zich dat de gebruikers van een ideale schoolomgeving vooral te vinden zijn op school en in de buurt. Zij zijn het meest gebaat bij een omgeving die veilig, leuk, beweegvriendelijk, duurzaam & groen is en gericht is op ontmoeten & verbinden.

BETROKKEN GEBRUIKERS	ROL / TAAK	MOTIVATIE	DOEL
LEERLINGEN	Dagelijks gebruik van routes en schoolomgeving	Spelen, autonomie, avontuur, ontdekken, leren	Lekker spelen, zelf naar school
OUDERS / VERZORGERS	Beslissen over vervoerswijze, speelplek, voorbeeldgedrag, opvoeding, verzorging	Veiligheid, gemak, blij en gezonde kinderen, goede ouders zijn	Kinderen gezond, zelfstandig en veilig laten spelen en naar school laten gaan
SCHOOLBESTUREN	Beleidskeuzes m.b.t. schoollocaties, inrichting, samenwerking, lesprogramma, haal- en brengbeleid	Goede bereikbaarheid, reputatie, tevreden ouders en kinderen	Duurzame en aantrekkelijke scholen, prettige leeromgeving
LEERKRACHTEN / MEDEWERKERS	Lesgeven, kinderen begeleiden, oudercontact, uitvoeren schoolbeleid	Geconcentreerde en lerende kinderen, fijne werkomgeving	Blij, zich goed ontwikkelende leerlingen
OMWONENDEN	Gebruik schoolomgeving voor wonen, reizen, winkelen, werken, ontspanning enz.	Leefbaarheid, bereikbaarheid verbondenheid	Prettig leven in de buurt, groene en gezonde buurt
ONDERNEMERS (WINKELS, HORECA, BEDRIJVEN IN DE BUURT)	Gebruik schoolomgeving voor aanbieden producten en diensten	Bereikbaarheid en aantrekkelijkheid	Een veilige, goed bereikbare en levendige omgeving

C. Aanbieders / Uitvoerders

Zoals we al aangaven, is het onderscheid tussen gebruikers en aanbieders vaak dun en kunnen ze overlappen.

BETROKKEN AANBIEDERS	ROL / TAAK	MOTIVATIE	DOEL
BOUW- EN ONDERHOUDSBEDRIJVEN	Realiseren infrastructuur en gebouwen	Economisch belang, opdrachten	Kwalitatief hoogwaardige, duurzame voorzieningen
ONTWERPERS / ARCHITECTEN / STEDENBOUWKUNDIGEN	Ontwerpen van gebouwen en inrichting openbare ruimte	Innovatief en maatschappelijk waardevol ontwerp	Omgevingen die veiligheid, gezondheid en leren stimuleren
SPORTAANBIEDERS	Aanvullende beweeg-activiteiten in en rond school, schoolomgeving	Bevorderen van bewegen en gezondheid	Meer actieve kinderen, brede talentontwikkeling
WELZIJNSORGANISATIES	Buurtactiviteiten in en rond school, schoolomgeving	Bevorderen verbinding in de wijk, gezondheid, leefbaarheid	Gezonde, actieve, verbonden bewoners en andere gebruikers van de schoolomgeving
CULTURELE INSTELLINGEN (BV BIBLIOTHEEK, THEATER)	Buurtactiviteiten in en rond school, schoolomgeving	Bevorderen verbinding in de wijk, leefbaarheid, ontwikkeling kennis en talenten	Bevorderen verbinding in de wijk, leefbaarheid
BSO	Opvang voor- en na schooltijd, vervoer school-BSO, activiteiten aanbieden	Goede bereikbaarheid, reputatie, tevreden ouders en kinderen	Aantrekkelijke opvang, prettige speelomgeving
BELANGENORGANISATIES (FIETSERSBOND, VVN, ANWB EA.)	Adviseren, campagnes, bewustwording	Verbeteren veiligheid, stimuleren actieve mobiliteit	Structurele gedragsverandering en draagvlak

3.2 Wet- en regelgeving

Voor het realiseren van de ideale schoolomgeving heb je in Nederland te maken met een mix van landelijke wet- en regelgeving, gemeentelijk beleid en richtlijnen. Hieronder vind je een overzicht van de wettelijke verplichtingen op landelijk en lokaal niveau, en van aanvullende beleidsinstrumenten, richtlijnen en handreikingen die je helpen om de schoolomgeving nog veiliger, leuker,

beweegvriendelijker, duurzamer en groener te maken en nog meer gericht op ontmoeten & verbinden.

A. Verplicht wettelijk kader

Dit zijn de landelijke wetten en besluiten waar je als gemeente of school niet omheen kunt:

WET / BESLUIT	IN HET KORT	LINK NAAR MEER INFO
OMGEVINGSWET (2024) *	Integraal kader voor inrichting leefomgeving (veiligheid, gezondheid, duurzaamheid, participatie, leefbaarheid). Geeft juridische basis: wat mag overheid wel/niet regelen.	Omgevingswet - Informatiepunt Leefomgeving
BESLUIT BOUWWERKEN LEEFOMGEVING (BBL)	Bouwkundige- en gebruikseisen voor schoolgebouwen/pleinen (veiligheid, brand, toegankelijkheid, duurzaamheid).	BBL - Overheid.nl
BESLUIT ADMINISTRatieve BEPALINGEN INZAKE HET WEGVERKEER (BABW)	Regelt verkeersbesluiten (schoolzones, parkeerverboden, snelheidslimieten).	BABW - Overheid.nl
WET PUBLIEKE GEZONDHEID (WPG)	Taken GGD: gezondheid, preventie, gezonde leefomgeving.	Wpg - Overheid.nl
WARENWETBESLUIT ATTRACTIE- EN SPEELTOESTELLEN (WAS)	Veiligheidseisen speeltoestellen (keuring, onderhoud, gebruik).	WAS - Overheid.nl
KLIMAATWET	Doelen voor CO ² -reductie en energietransitie.	Klimaatwet - Overheid.nl
WET MAATSCHAPPELIJKE ONDERSTEUNING (WMO 2015)	Inclusieve en toegankelijke voorzieningen in de buurt.	Wmo 2015 - Overheid.nl
WET OP HET PRIMAIR ONDERWIJS (WPO)	Taken schoolbesturen, huisvesting, samenwerking met gemeenten.	WPO - Overheid.nl
WEGENVERKEERSWET 1994 (WVW)	Basis verkeersveiligheid en inrichting wegen.	WVW - Overheid.nl
WET NATUURBESCHERMING	Bescherming flora/fauna/bomen bij (her)inrichting.	Wet natuurbescherming - Overheid.nl
ARBOWET	Arbeidsomstandigheden personeel.	Arbowet - Arboportaal

↑ URL lijst zie: pag. 59

* Omgevingswet: toenemende aandacht voor de beweegvriendelijke omgeving

De beleidsmatige aandacht voor de openbare ruimte in relatie tot het sportbeleid nam de afgelopen jaren toe, zeker na de intrede van de Omgevingswet. Deze wet bundelt wet- en regelgeving op het gebied van de fysieke leefomgeving en stelt de leefomgeving en de gebruiker centraal in plaats van de regels.

B. Gemeentelijke verplichtingen (lokale juridische instrumenten)

Deze vloeien voort uit de Omgevingswet en de WPO. Gemeenten moeten deze instrumenten vaststellen en hanteren:

* Instrumenten Omgevingswet toepassen

De Omgevingswet verplicht gemeenten om te werken met drie instrumenten: de omgevingsvisie (geldend voor de hele gemeente), het omgevingsplan (gemeentelijke uitwerking van de Omgevingswet) en het Programma van Eisen voor onderwijshuisvesting (zie schema). De gebiedsvisie is geen wettelijk verplicht instrument in de Omgevingswet. Het is een beleidsinstrument dat gemeenten kunnen gebruiken om op een lager schaalniveau (wijk, buurt, schoolomgeving) een gezamenlijke visie te maken.

Zorg dat de eisen en wensen voor de ideale schoolomgeving zo vroeg mogelijk opgenomen worden in de plannen. Idealiter al in het Programma van Eisen voor de gebiedsontwikkeling.

GEMEENTELIJK INSTRUMENT	IN HET KORT	LINK NAAR MEER INFO
OMGEVINGSPLAN *	Gemeentelijke uitwerking Omgevingswet. Vervangt bestemmingsplannen. Juridisch bindend kader voor gebruik gronden/gebouwen, bouwmogelijkheden en inrichting openbare ruimte.	Omgevingswet - Informatiepunt Leefomgeving
VERORDENING VOORZIENINGEN HUISVESTING ONDERWIJS **	Gemeente moet verordening vaststellen die regelt hoe aanvragen voor (ver)bouw, uitbreiding of renovatie van schoolgebouwen worden behandeld en bekostigd.	VNG – Modelverordening
PROGRAMMA VAN EISEN (PVE) *	Veplicht PvE op basis van de WPO en de Verordening hierboven. Focus op: <ul style="list-style-type: none"> • minimale oppervlakten (m² per leerling, per functie/ruimte) • functionele eisen (lokalen, aula, gymvoorziening) • veiligheid (vluchtroutes, brandveiligheid, constructie-eisen) • toegankelijkheid (voor mindervaliden) • basisvoorzieningen voor gebruik (verwarming, ventilatie, sanitair) 	VNG – Modelverordening
OMGEVINGSVISIE *	Langetermijnvisie voor de fysieke leefomgeving op gemeentelijk niveau (strategie, integrale aanpak).	Omgevingswet - Informatiepunt Leefomgeving

↑ URL lijst zie: pag. 59

Beleidstool: interactieve kaart Bouwstenen voor de beweegvriendelijke omgeving

De interactieve kaart van Kenniscentrum Sport & Bewegen geeft inzicht in bouwstenen voor een beweegvriendelijke omgeving, met ontwerpprincipes en toepassingen. Veel van deze bouwstenen kwamen in hoofdstuk 2 uitgebreid aan bod. Gebruik deze kaart ter inspiratie, bij het ontwikkelen van visie en beleid of bij het ontwikkelen van een specifieke locatie. Het Kenniscentrum vertaalt de werkzame mechanismen met concrete voorbeelden naar de instrumenten van de Omgevingswet.

<https://bouwstenen-bvo.kenniscentrumsportenbewegen.nl/interactieve-kaart/>

**Verordening voorzieningen huisvesting onderwijs

Gemeenten zijn verantwoordelijk voor de onderwijs-huisvesting. Scholen krijgen hiervoor een vergoeding van de gemeente en elke gemeente is verplicht om een eigen 'Verordening voorzieningen huisvesting onderwijs' vast te stellen. Hierin staan alle eisen die

met huisvesting te maken hebben en dat gaat vooral over budgetten. Om het voor gemeenten gemakkelijker te maken, stelde de VNG een modelverordening op die de meeste gemeenten ongewijzigd overnemen. Inclusief de norm van minimaal 3m² verhard buiten-terrein per leerling. Het is dus belangrijk om al in het Programma van Eisen meer buitenruimte op te nemen, anders moet de school het doen met de toegewezen ruimte. Let op: reken de benodigde ruimte voor voorzieningen als fietsenstalling en berging ook mee in het bruto oppervlak van het schoolgebouw. Anders gaat dit vaak later van de speelruimte af. Hou ook rekening met ruimte voor speeltoestellen, valondergronden en speelgroen. En hou rekening met de mogelijke groei van de school door fusie, groei van het aantal leerlingen of het delen van het gebouw met andere scholen en BSO.

Bron: <https://speelnatuur.nl/speelnatuur-kennisbank/speelnatuur-vaktermen/gemeentelijke-regelgeving-voor-schoolpleinen/>

C. Aanvullende beleidsinstrumenten & richtlijnen (niet verplicht, wel richtinggevend)

Dit zijn handreikingen, programma's en normen die gemeenten en scholen kunnen toepassen om de schoolomgeving leuk, veilig, beweegvriendelijk, duurzaam en sociaal te maken:

Zie tabel op volgende bladzijde: →

RICHTLIJN / PROGRAMMA	IN HET KORT	LINK NAAR MEER INFO
GEBIEDSVISIE *	Uitwerking van de omgevingsvisie op wijk- of buurtniveau; vaak gebruikt voor participatie en concretisering van plannen (bijv. een schoolomgeving).	Informatiepunt Leefomgeving (IPL) – Gebiedsgericht werken
MOBILITEITSVISIE / MOBILITEITSPLAN **	Vaak onderdeel van omgevingsvisie en omgevingsplan. Strategisch gemeentelijk meerjarenplan voor aanpak mobiliteit: analyse, doelen, maatregelen, uitvoering	VNG – mobiliteit en verkeer
INTEGRAAL HUISVESTINGSPLAN (IHP) ***	Strategisch gemeentelijk meerjarenplan voor aanpak onderwijshuisvesting in de komende 10 - 15 jaar.	VNG - Handreiking IHP
VNG RICHTLIJNEN SCHOOLPLEINEN	Oa. adviesnormen voor minimale afmetingen schoolpleinen (m ² per leerling).	VNG – Richtlijnen schoolpleinen
GEZONDE SCHOOL	Praktische aanpak voor scholen voor een gezonde, groene en beweegvriendelijke schoolomgeving.	Gezonde School
CROW-HANDREIKING SCHOOLZONES	Richtlijnen voor veilige en beweegvriendelijke schoolzones.	CROW – Schoolzones
HANDREIKING SPORT EN BEWEGEN IN DE OMGEVINGSWET (VSG)	Hulpmiddel om sport, bewegen & ontmoeten structureel mee te nemen in omgevingsbeleid.	VSG – Handreiking
HANDBOEK INRICHTING OPENBARE RUIMTE (HIOR) ****	Leidraad van een gemeente waarin richtlijnen, voorschriften en eisen staan voor de aanleg en het beheer van de openbare ruimte, zoals straten, pleinen en parken.	Elke gemeente heeft eigen HIOR
PROGRAMMA VAN EISEN (PVE)	Verbeteren van de kwaliteit van de schoolomgeving, boven de wettelijke minimumeisen. Niet juridisch verplicht, wel richtinggevend en vaak nodig bij subsidies/projectplannen. Focus op: <ul style="list-style-type: none"> • Gezondheid (extra ventilatie, daglicht, luchtkwaliteit) • Duurzaamheid (energieprestatie, circulair bouw, klimaatadaptatie) • Groen & natuur (groen plein, biodiversiteit, natuureducatie) • Bewegen & ontmoeten (sport, spel, ontmoetingsplekken) • Participatie (wensen leerlingen, ouders, buurt) 	Gezonde Schoolpleinen (Jantje Beton en IVN) Groenblauwe schoolpleinen Gezonde school JOGG – Gezonde Omgeving PVE Frisse Scholen Kwaliteitskader Huisvesting *****
DESIGNING STREETS FOR KIDS	Ontwerprichtlijnen, praktijkvoorbeelden, strategieën, programma's en beleid van steden wereldwijd voor kindvriendelijke straten	Global Designing Cities Initiative
PRETTIGE PLEKKEN – HANDBOEK MENS & OPENBARE RUIMTE	Ruim 500 ontwerprichtlijnen uitgewerkt voor de schaalniveaus blok, buurt en stad en voor pleinen en parken.	Bureau KM – Advies Gebruik Openbare Ruimte
SCHOOLPLEINEN-CHECK VOOR GEMEENTEN	In vijf stappen, met elk 3-5 stellingen, lees je de ervaringen van andere gemeenten en krijg je advies op maat adhv je score.	Jantje Beton / IVN Natuureducatie
GROENE SCHOOLPLEINEN EVALUATIETOOL	Tool om een schoolplein(regeling) te creëren die optimaal de ontwikkeling van kinderen, biodiversiteit en klimaatbestendigheid stimuleert.	VU

↑ URL lijst zie: pag. 59

* PRAKTIJKVOORBEELD

Stedenbouwkundige over omgaan met de gebiedsvisie

‘Wees er meteen bij de start bij. Als ik met een gebiedsontwikkeling bezig ben, zijn er twee belangrijke momenten waarop partijen/belangengroepen uitgangspunten kunnen meegeven. Het eerste moment is de start van de gebiedsvisie, het tweede moment is bij de uitwerking van deelgebieden. In een gebiedsvisie staat waar de bouwvelden komen, het groen, water, wijkspiegelplekken, voorzieningen en de hoofdroutes voor wandelaars, fietsers en auto's. Komt er ook een nieuwe school? Dan is dit hét moment om (naast uitgangspunten voor mobiliteit, groenstructuren, zichtlijnen etc.) de basisuitgangspunten voor de ideale schoolomgeving op tafel te leggen. Zoals:

- De school grenst aan een wijk/ buurtpark
- Autovrije zone rond school, autoparkeren op afstand
- Diverse fiets- en wandelroutes naar school

Vervolgens begint het puzzelwerk om aan alle uitgangspunten te voldoen. Het resultaat is een gebiedsvisie (masterplan) waarin alle ambities ruimtelijk vertaald zijn. Dan begint de uitwerking per bouwveld richting uitvoering. Architecten komen aan tafel, specialisten op het gebied van groen en ecologie etc. Dit is het moment om meer gedetailleerde uitgangspunten op tafel te leggen zoals voor:

- Het schoolplein
- Overgang tussen schoolplein en park
- Ideeën voor leuke routes/invulling parkzone bij school
- Verzamelhubs creëren waar de fietsbus en loopbus kunnen starten
- Inrichting schoolgebouw'

Stedenbouwkundige *Nanda Sluijsmans*

** Mobiliteitsvisie/ mobiliteitsplan

Een mobiliteitsvisie en/of mobiliteitsplan hebben is niet verplicht. Grote steden hebben dit wel, bij kleinere steden komt mobiliteit aan bod in de omgevingsvisie. In een mobiliteitsvisie/mobiliteitsplan staan vaak doelen die je kunt gebruiken om nut en noodzaak van een ideale schoolomgeving te benadrukken en deze te realiseren. Bijvoorbeeld het stimuleren van actieve mobiliteit, verkeersveiligheid vergroten, duurzaamheid en gezonde leefomgeving.

*** Integraal Huisvestingsplan

Een Integraal Huisvestingsplan (IHP) is een routekaart voor de komende 10 tot 15 jaar. Gemeente en schoolbesturen leggen er samen in vast welke gebouwen vernieuwd, uitgebreid of opgeknapt moeten worden. Het IHP kijkt niet alleen naar stenen en vierkante meters, maar ook naar leerlingenprognoses, duurzaamheid en de rol van de school in de wijk. Het is geen verplicht plan, maar bijna elke gemeente maakt er een. Waarom? Omdat je zo overzicht houdt, beter kunt plannen en slimme koppelingen benut: van energiebesparing tot ontmoetingsplekken voor de buurt. Idealiter zorg je dat de eisen en wensen rondom de ideale schoolomgeving al in het IHP opgenomen zijn.

PRAKTIJKVOORBEELDEN

Gemeente Rotterdam in het IHP over het schoolplein

Uit het IHP 2024-2027 van gemeente Rotterdam:

<https://www.ivn.nl/app/uploads/sites/211/2024/05/Integraal-Huisvestingsplan-Ondewijs-2024-2027-gecomprimeerd-Rotterdam.pdf>

‘Het plein moet ruimte bieden aan verschillende vormen van spelen, bewegen en leren. Een groenblauw schoolplein kan een belangrijk verschil maken, juist ook in versteende wijken waar weinig groene speelruimte voor kinderen is. Een groenblauw schoolplein zorgt ervoor dat schoolkinderen meer buiten zijn en meer bewegen. Dit is goed voor de concentratie en draagt bij aan het verbeteren van leerprestaties op school. Uiteraard kan het plein

ook worden gebruikt als buitenleslokaal en zo echt een verlengstuk worden van het schoolgebouw. Een groenblauw schoolplein zorgt voor een speelomgeving die met 'gewone' speeltoestellen niet te realiseren is. En heeft daarnaast belangrijke duurzaamheidsvoordelen zoals regenwateropvang, schaduw en koelte, en draagt bij aan de biodiversiteit. Bij nieuwbouw maakt het plein integraal onderdeel uit van het plan. Het streven is om direct een groenblauw schoolplein aan te leggen.'

Bron: <https://www.ivn.nl/aanbod/gezonde-schoolpleinen/het-stappenplan/>

Gemeente Wijk bij Duurstede past richtlijnen HIOR toe op schoolomgeving

Gemeente Wijk bij Duurstede werkt met het HIOR**** en hanteert deze richtlijn: 'Creëer speel- en ontmoetstraten en richt de openbare ruimte in voor verschillende leeftijdsgroepen.' Met daarbij ook een motivatie en verschillende mogelijke implementaties als oplossing. Zoals 3% van het bebouwde oppervlakte bestemd voor spelen, of zorgen dat op straat én in het groen spelen mag en kan. De gemeente benadrukt dat je deze richtlijnen ook stevig moet borgen in beleid en ondersteund moet worden door de gemeenteraad. Dit laat zien dat het benoemen van beweegvriendelijkheid als doel alleen niet voldoende is. Pas wanneer je ambities vertaalt naar concrete, bindende acties, krijgen ze daadwerkelijk gewicht in de besluitvorming.

Bron: Alles over Sport
<https://www.allesoversport.nl/thema/beleid/naar-een-beweegvriendelijke-leefomgeving-waar-moet-je-op-letten-in-de-praktijk/>

**** Kwaliteitskader Huisvesting

Het Kwaliteitskader Huisvesting is een landelijk adviesdocument van PO-Raad, VO-raad en VNG. Het geeft richtlijnen voor een gezond, duurzaam en toekomstbestendig schoolgebouw en schoolplein. Het is geen

wettelijke norm, maar helpt scholen en gemeenten om samen hogere kwaliteitseisen af te spreken dan de minimumeisen uit de Verordening Voorzieningen Huisvesting Onderwijs. Het Kwaliteitskader wordt vaak gebruikt als aanvulling op het IHP.

Beleidstool: kernindicator Beweegvriendelijke Omgeving

Hoe beweegvriendelijk is jouw buurt, wijk of gemeente? De kernindicator Beweegvriendelijke Omgeving laat zien hoe de fysieke omgeving in de openbare ruimte scoort op de mogelijkheid voor mensen om te sporten en te bewegen. Heel Nederland scoorde in 2024 gemiddeld 68 (schaal van 0 tot 100). De 4 gemeten deelindicatoren zijn: sport- en speelplekken, nabijheid van voorzieningen, recreatief groen en blauw en sportaccommodaties.

De Beweegvriendelijke Omgeving is onderdeel van het thema 'Ruimte voor sport en bewegen'. Het is één van de kernindicatoren waarmee de impact van het Sportakkoord wordt gemonitord dat loopt van 2023 tot 2026.

Check hoe beweegvriendelijk jouw omgeving is, bekijk de scores hier: <https://www.sportenbewegenincijfers.nl/kernindicatoren/beweegvriendelijke-omgeving>

3.3 Subsidies

Het realiseren van een ideale schoolomgeving kost geld, door de extra wensen en eisen vaak meer dan voor een 'standaard' schoolomgeving. Gelukkig kun je als school of gemeente een beroep doen op diverse subsidiemogelijkheden en regelingen, via landelijke en regionale overheden en ook via diverse fondsen.

Bij de landelijke subsidies ligt de nadruk vooral op brede maatschappelijke thema's, zoals gezondheid, duurzaamheid, energie en onderwijs. De lokale en regionale mogelijkheden voor financiële bijdragen verschillen sterk per gemeente en provincie. Het gaat vaak om forse bedragen en de bijdragen zijn vooral gericht op groene en beweegvriendelijke schoolpleinen.

A. Landelijke subsidies en regelingen

SUBSIDIE / FONDS	AANVRAGER	IN HET KORT	LINK / MEER INFO
DUMAVA (RVO)	Scholen, gemeenten, maatsch. organisaties	Subsidie verduurzaming maatsch. vastgoed (isolatie, energie, klimaatadaptatie).	RVO – DUMAVA
SDE++ REGELING	Gemeenten, scholen, maatsch. organisaties	Exploitatiesubsidie voor duurzame energie (zonnepanelen, warmte).	RVO – SDE++
GEZONDE SCHOOL STIMULERINGS-REGELINGEN / STIMULERINGS-REGELING LEKKER NAAR BUITEN	Scholen	Reguliere stimuleringsbijdragen voor o.a. gezondheid, beweging, voeding, moestuin.	Gezonde School
CRUYFF FOUNDATION – SCHOOLPLEIN14	Scholen	Financiële en inhoudelijke ondersteuning sport- en speelvriendelijke schoolpleinen.	Cruyff Foundation
IVN NATUUREDUCATIE FONDS / GROENBLAUWE SCHOOLPLEINEN	Scholen, gemeenten	Fonds voor vergroening & natuureducatie rondom schoolpleinen.	IVN – Groenblauwe Schoolpleinen
GROENE SCHOOLPLEINEN	Scholen, gemeenten	Overzicht landelijke & regionale fondsen die vergroening v. schoolpleinen steunen.	Fondswerving online
RVO – SUBSIDIEWIJZER	Breed (gemeenten, scholen, maatsch. organisaties)	Complete database voor subsidies verduurzaming & leefomgeving, incl. scholen.	RVO – Subsidiewijzer

↑ URL lijst zie: pag. 60

B. Lokale en regionale subsidies en regelingen (niet volledig, check zelf de actuele regelingen)

SUBSIDIE / FONDS	AANVRAGER	IN HET KORT	VOORBEELD
GROENE SCHOOLPLEINEN (GRONINGEN)	Scholen	Jaarlijks budget €100.000, max. €25.000 per plein.	Groningen
GROENE SCHOOLPLEINEN (HARDERWIJK)	Scholen	Tot 75% van aanlegkosten, max. €25.000 per plein.	Harderwijk
GROENE SCHOOLPLEINEN (OOSTSTELLINGWERF)	Scholen	Tot €25.000, eisen: ontwerp, onderhoudsplan, vergroening.	Ooststellingwerf
GROENBLAUWE* SCHOOLPLEINEN	Scholen	Div. gemeentes, waterschappen & fondsen kunnen bijdragen a/d aanleg van een groenblauw schoolplein.	GroenBlauwe Schoolpleinen
PROVINCIALE REGELINGEN (BIJV. OVERIJSSSEL, BRABANT)	Scholen, maatsch. organisaties	Provinciale steun voor vergroening & duurzame pleinen (bv. Fonds Schoolpleinen v/d Toekomst in Brabant).	Cultuurfonds Brabant
SPORTSUBSIDIES (REGIONAAL, VIA SPORTAKKOORDEN)	Gemeenten, scholen, sportclubs	Lokale subsidies voor sportieve en beweegvriendelijke schoolomgevingen.	Sportsubsidies database
SUBSIDIES VOOR BUURTINITIATIEVEN	Scholen, bewoners	Lokale subsidies voor buurtinitiatieven rond vergroening, verduurzaming, leefbaarheid	Fondswerving online

↑ URL lijst zie: pag. 60

* PRAKTIJKVOORBEELD

Gemeente Roermond: subsidie voor groenblauw schoolplein

De gemeente Roermond doet mee aan het programma GroenBlauwe Revolutie Schoolpleinen van Waterklaar, een initiatief en samenwerking van vijftien gemeenten in Noord- en Midden-Limburg, Waterschap Limburg en de Limburgse Waterleiding Maatschappij. In plaats van voor elke gemeente een afzonderlijke subsidieregeling en begeleiding op te tuigen, is er één team dat alle gemeenten en daarin deelnemende scholen helpt.

In de eerste twee jaar zijn er al meer dan 45 schoolpleinen aangepakt. De 'coaches' helpen scholen om de kansen van een groenblauw schoolplein te zien, begeleiden het proces en helpen bijvoorbeeld ook bij het aanvragen van subsidie. Zo wordt de last voor scholen aanzienlijk verlicht en de kwaliteit hoger.

Bron: <https://www.ivn.nl/aanbod/gezonde-schoolpleinen/het-stappenplan/>

C. Overige financieringsmogelijkheden (geen subsidie)

Kleine investeringen (zoals de aanschaf van spel- of bouw materiaal) kun je ook op andere manieren financieren. Bijvoorbeeld via:

- Crowdfundingacties met ouders, buurt of via platforms.
- Donatie van materialen door ouders/bedrijven (bijv. tweedehands speeltoestellen of bouw materiaal).
- Goede doelenacties of sponsoracties (bijv. sponsorloop, collecte, bedrijvenfondsen).

3.4 Slimme koppelkansen voor de ideale schoolomgeving

Een ideale schoolomgeving realiseer je niet alleen. Het lukt pas echt als scholen en gemeenten slim inhaken op wat er toch al gebeurt of gebeuren moet. Dat scheelt tijd, geld en moeite, het draagvlak is breder en het levert een beter resultaat op. De ideale school-

omgeving is het resultaat van slim koppelen: aan beleid, aan bestaande projecten en aan elkaar.

A. Kansen in beleid

Begin met het bekijken van de plannen die er al liggen bij de verschillende domeinen en in de beleidsstukken. Urgentie vind je ook in maatschappelijke opgaven. In elke gemeente vind je haakjes om de schoolomgeving mee te nemen in de plannen. Sluit op tijd aan bij beleidsontwikkeling. Hoe eerder je meepraat, hoe makkelijker jouw plannen meeliften.

• Omgevingsvisie en omgevingsplan

Hier worden de spelregels voor de fysieke leefomgeving bepaald. Als je hierbij aanhaakt, zorg je dat de kenmerken van de ideale schoolomgeving vanzelfsprekend onderdeel worden van de plannen.

• Mobiliteitsvisie

Mobiliteit staat in elke gemeente hoog op de agenda. Dat betekent dat er budget beschikbaar is voor veilige routes, stimuleren van actieve mobiliteit en bereikbaarheid. Scholen kunnen daarvan mee profiteren. Stel beleidskaders op die actieve mobiliteit standaard prioriteit geven bij stadsplanning.

• Groen en klimaat

Denk aan lokale vergroeningssubsidies. De schoolomgeving verduurzamen en vergroenen past hier naadloos in.

• Sociaal en gezondheid

Gezonde leefstijl, ontmoeten en verbinden, sociale cohesie staan in vrijwel elk beleidsplan. Een schoolomgeving is dé plek om dat concreet te maken.

B. Kansen in projecten

De meeste winst behaal je als je slim gebruikmaakt van wat er tóch al moet gebeuren. Zoals bijvoorbeeld:

• Herinrichting van straten

Moet de riolering eruit, leidingen worden verplaatst of komt er een warmtenet? Dan gaat de straat open. Ideaal moment om meteen verkeersveiligheid, beweegmogelijkheden en vergroening mee te pakken.

- **Onderhoud**
Gemeentelijke reserveringen voor groenvoorziening, riolering en bestrating. Sluit je schoolplein aan in de slipstream van zo'n onderhoudsronde.
- **Grondaankoop en gebiedsontwikkeling**
Bij aankoop van gronden en/ of (her)ontwikkeling van grond of wijken kun je vanaf het begin eisen en wensen voor speelruimte, beweegmogelijkheden, schoolroutes en ontmoetingsplekken meenemen.
- **Energie en klimaat**
Bij projecten voor waterberging, schaduwplekken of hittestress kan het schoolplein direct meeprofiteren.

Tip: kijk vooruit. Als je weet welke projecten eraan komen, kun je je plannen slim in de slipstream meenemen.

PRAKTIJKVOORBEELD

Rioolvervanging als haakje voor educatie en vergroening in Delft

De gemeente Delft gebruikte rioolvervanging als natuurlijk moment om gelijk ook de openbare ruimte in Tanthof Oost groener in te richten. Bewoners kregen een geveltuintje cadeau en de kinderen van groep 1 tot en met 8 kregen lessen over het riool en klimaatverandering. De lessen bestonden uit introductielessen, excursies naar de aannemer, gastlessen in samenwerking met de TU Delft en het Hoogheemraadschap en Iespakketten waarmee de leraren zelf aan de slag konden. Daarnaast hielpen honderden schoolkinderen van maar liefst vijf basisscholen in Tanthof mee om de schoolpleinen te vergroenen. Het project is ook een mooi voorbeeld van samenwerking en werkte buurtverbindend.

<https://steenbreek.nl/wp-content/uploads/2024/10/SB-juryrapport-Delft-Ir.pdf>

C. Kansen in samenwerking

Geen enkele partij kan alleen een ideale schoolomgeving realiseren. Je bereikt meer door samen te werken:

- **Op tijd aan tafel**
Als scholen vroeg aanschuiven bij gemeentelijke plannen, worden de wensen en eisen voor de schoolomgeving automatisch meegenomen. Hoe beter en eerder je de lijntjes legt, hoe sterker de schoolomgeving in alle plannen verankerd raakt.
- **Maak gebruik van levensgebeurtenissen**
De geboorte van een kind of een verhuizing zijn natuurlijke momenten waarop mensen wel moeten nadenken over aanpassing van hun gewoontegedrag. Maak hier gebruik van. Het consultatiebureau kan informatie geven over speel- en beweegmogelijkheden in de wijk. De gemeente kan een verhuispakket geven aan nieuwe inwoners met informatie over actieve mobiliteit, fiets- en wandelroutes naar scholen, speelplekken enzovoorts. Scholen geven bij inschrijving al informatie dat lopend of fietsend halen en brengen de norm is.
- **Werk domeinoverstijgend**
Zorg dat je met alle betrokken domeinen al vroeg rond de tafel zit. Zo weet je waar urgentie, kansen, budget, tijd en energie zitten en krijg je dingen sneller voor elkaar.
- **Werk samen met bedrijven**
Aannemers en bouwers weten vaak precies waar koppelkansen blijven liggen. Zet ze in om plannen beter op elkaar te laten aansluiten.
- **Maak duidelijke kaders**
Spreek samen af dat actieve mobiliteit, bewegen, vergroening en ontmoeten altijd een plek krijgen in beleid. Zo voorkom je dat dit er later alsnog moet worden 'ingefietst'.

Lees meer over de kansen om domeinen te koppelen op inhoud en proces: <https://www.allesoversport.nl/thema/beleid/naar-een-beweegvriendelijke-leefomgeving-zo-koppel-je-domeinen/>

Lees meer over waar je op moet letten bij samenwerking tussen domeinen: <https://www.allesoversport.nl/thema/beleid/naar-een-beweegvriendelijke-leefomgeving-waar-moet-je-op-letten-in-de-praktijk/>

Gemeente Tilburg: gemeente, scholen en GGD vergroenen samen schoolpleinen

In Tilburg kwamen de gemeenten en scholen in 2015 samen overeen om álle schoolpleinen in Tilburg binnen 10 jaar flink groener te maken. Dit om zowel het gedrag van kinderen te verbeteren als doelen rondom hittestress en klimaatadaptatie te behalen. De visie werd verankerd in een beleidsstuk. Dat heeft er de afgelopen jaren voor gezorgd dat alle neuzen dezelfde kant op bleven staan én begeleiding en financiering mogelijk gemaakt. Het resultaat in 2024: van de 63 schoolpleinen waren er bijna 59 groen. 30% van elk schoolplein was vergroend. En met merkbaar effect: ‘Bij het eerste schoolplein hebben we het gedrag van de kinderen gemonitord in de eerste maanden na de aanleg. We zagen dat het ontzettend goed werkte: veel minder pesten en kinderen die samen aan het spelen waren. Dat was de aanleiding om alle scholen te vergroenen.’

In 2025 wil Tilburg dat alle schoolpleinen groen, speels en natuurrijk zijn. Bij nieuwbouw zijn klimaat-eisen voor gebouwen al vastgelegd, maar voor de buitenruimtes nog niet. Toch sluit de gemeente nu al direct aan bij vernieuwingsprojecten om zo de mogelijkheden van vergroening van het schoolplein te verkennen. Ook betreft de gemeente partijen die nieuwbouwwijken aanleggen. Veel nieuwbouwscholen groeien in deze wijken. De pleinen zijn daar vaak klein. In overleg wordt soms extra speelruimte rondom de school gecreëerd. Waarbij de ruimte overdag beschikbaar is voor de school en daarbuiten voor de buurt. Vanuit de gemeente is er veel aandacht voor het klimaat, hittestress en wateroverlast. Het projectteam van de gemeente werkt samen over deze beleidsvelden heen. Hierdoor is het makkelijker om te vergroenen. Nu komt er bijvoorbeeld budget vanuit milieueducatie én klimaatadaptatie.

Tilburg biedt scholen een startsubsidie. Deze bestaat uit 5.000 euro voor projectopstart en plan maken, maximaal 14.000 euro voor aanpassen van het plein (waarbij de gemeente hetzelfde bedrag bijdraagt als de school), en 40 uur procesbegeleiding vanuit de gemeente. Denk daarbij aan het maken van projectplannen, toetsen van het ontwerp en fondsenwerving. Alle scholen komen voor deze subsidie in aanmerking. Een van de criteria voor de subsidie is dat minimaal een derde van de verharding op het plein wordt vervangen door een waterdoorlatende ondergrond. Denk aan zand, gras, grind of boomschors. Daarnaast zijn er criteria voor het gebruik, participatie, onderhoud en beheer en hergebruik van materialen. In het begin was er wat weerstand tegen de criteria. Maar de praktijk wijst uit dat scholen uiteindelijk juist meer vergroenen en meer verharding eruit halen. In 2022 zijn de criteria daarom aangescherpt met een toevoeging over waterberging en wadi's.

Bron: IVN <https://www.ivn.nl/aanbod/gezonde-schoolpleinen/tilburg/>

3.5 Uitdagingen bij het realiseren van de ideale schoolomgeving

Naast koppelkansen die je slim kunt benutten als gemeente of school, kun je bij het realiseren van een veilige, groene en beweegvriendelijke schoolomgeving natuurlijk ook diverse uitdagingen tegenkomen. De praktijk blijkt vaak weerbarstig.

A. Verschillende belangen en keuzes

Elke school maakt eigen afwegingen. Waarop leggen we de nadruk: op bewegen of op basisvoorzieningen zoals goede voeding? Voor sommige scholen is het

belangrijker dat ieder kind dagelijks een ontbijt krijgt dan dat alle kinderen elke dag een uur bewegen. Keuzes die de inrichting van een schoolplein of schoolomgeving mede bepalen.

Daarnaast is er de onderwijsvrijheid (Artikel 23 van de Grondwet). Dat betekent dat schoolbesturen zelf veel vrijheid hebben bij hun inrichting en keuzes. Voor gemeenten kan dat ingewikkeld zijn: je kunt wel meedenken en faciliteren, maar je bepaalt als gemeente niet alles.

Voorkom dat één perspectief als leidend of dominant wordt neergezet, zoals dat van de gemeente als inrichter van de openbare ruimte. Dat zorgt automatisch voor minder eigenaarschap bij andere groepen belanghebbenden. Blijf als gemeente ook oog houden voor het inwoners- en schoolperspectief.

B. Geld en beleid komen niet samen

Een veelgehoorde frustratie: er is geld voor bijvoorbeeld investeringen in de openbare ruimte. Maar geldstromen lopen langs elkaar heen en domeinen werken qua beleid langs elkaar heen. De afdeling verkeer investeert in veilige oversteekplaatsen en wil de gemeente bereikbaar houden, groenbeheer denkt aan meer bomen, het ruimtelijk domein heeft een verdichtingsopgave en onderwijs kijkt naar het aantal leslokalen. Vaak ontbreekt een gezamenlijke domeinoverstijgende aanpak. Het resultaat: losse maatregelen en investeringen hier en daar in plaats van een samenhangend pakket dat van een schoolomgeving de ideale omgeving maakt voor kinderen. Het is zaak om op tijd samen af te stemmen.

C. Onderhoud en beheer

Een groen, uitdagend schoolplein is mooi. Maar wie onderhoudt het? Schoolmedewerkers, ouders, kinderen, buurtbewoners: wie doet wat? Zonder duidelijke afspraken verwildert een plein of sneuvelen speeltoe-

stellen sneller dan gedacht. Het regelen van onderhoud en beheer zijn minstens zo belangrijk als de aanleg. Maak hiervoor een meerjarenonderhoudsplan (MJOP).

Lees meer: <https://www.duurzamegezondescholencongres.nl/content/news/geen-schoolpleinen-maar-groene-buurtplekken>

D. Ouders en omgeving

Ouders en omwonenden zijn belangrijke factoren. Ze kunnen steun geven, maar ook weerstand bieden. Denk aan zorgen over veiligheid, geluidsoverlast of parkeerdruk. Hun betrokkenheid kan plannen maken of breken.

Daarnaast speelt de lokale context altijd mee. Wat in de ene wijk goed werkt, bijvoorbeeld een groot groen speelplein, kan in een andere wijk nauwelijks gebruikt worden. Wie zijn de gebruikers en wat zijn hun behoeftes? Diverse factoren zoals samenstelling van de buurt, cultuur, leeftijd en fysieke mogelijkheden vragen om maatwerk per locatie. Net als buurtkenmerken zoals de infrastructuur, voorzieningen enzovoorts.

Lees meer over alle uitdagingen én oplossingen: <https://www.allesoversport.nl/thema/beleid/samenwerken-voor-een-beweegvriendelijke-leefomgeving-de-uitdagingen/>

3.6 Stappenplan voor het opstellen van nieuw beleid

De ideale schoolomgeving realiseren is niet alleen een kwestie van een goed ontwerp en een pot met geld (al helpt dat natuurlijk wel). Het vraagt om keuzes maken, samenwerken en oog voor lokale omstandigheden. Alleen als we belangen, beleid, beheer en besluitvorming goed op elkaar afstemmen, bouwen we samen de ideale schoolomgeving. Met bij elke beslissing als leidende principes: veiligheid, beweegvriendelijkheid, duurzaamheid, verbinding en vergroening.

Beleidstool: stappenplan beleid voor ideale beweegvriendelijke (school)omgeving

De uitgebreide e-learning van Kenniscentrum Sport & Bewegen is handig voor professionals die beleid opstellen voor het realiseren van een ideale beweegvriendelijke (school)omgeving. Werk je bij een gemeente, een sportservice-organisatie, GGD of een school? Dan kan het stappenplan je hiermee helpen. Het totale proces komt aan bod: van agendering tot het borgen van beleid. Het plan is ingedeeld in de volgende stappen, met tips en handreikingen erbij:

Bekijk de uitgebreide e-learning:

<https://www.kenniscentrumportenbewegen.nl/producten/stappenplan-beweegvriendelijke-omgeving/>

Lees nog veel meer in:

Handboek 'Designing Streets for Kids':

<https://globaldesigningcities.org/publication/designing-streets-for-kids/>

STAP	WAT DOE JE?	RESULTAAT
1. AGENDEREN	Probleem formuleren, urgentie duidelijk maken, draagvlak creëren.	Startnotitie ** en netwerkanalyse
2. VISIE VORMGEVEN	Bepalen wat je wilt bereiken, welke doelgroepen je wilt activeren, welke thema's agenderen & waar prioriteit ligt.	Visiedocument
3. ANALYSEREN *	Inventarisatie van beweeg-, speel- en sportaanbod & infrastructuur. Trends en ontwikkelingen beschrijven. Wensen en behoeften schetsen. Analyse van uren en middelen.	Situatieanalyse
4. DOELEN STELLEN	Ambities en prioriteiten bepalen. Doelen stellen voor wijk, stadsdeel of gemeente.	Beleidsplan en/of kanskaart
5. ORGANISEREN	Samenwerking, verantwoordelijkheden, communicatie, uren, middelen, budget en planning organiseren.	Projectteam
6. PLANVORMING	Doelstellingen uitwerken in concrete acties.	Uitvoeringsplan
7. UITVOERING	Uitvoeren van de geplande acties.	Outputlijst met acties, locaties, evenementen, interventies
8. MONITOREN EN EVALUEREN *	Impact van de uitvoering meten en beoordelen.	Evaluatie van de gerealiseerde beweegvriendelijke omgeving
9. BORGEN EN VERANKEREN	Borging in visie, beleid en uitvoering/onderhoud.	Duurzame beweegvriendelijke omgeving die bijdraagt aan gezondheid en vitaliteit op lange termijn

*Onderzoekstools bij analyseren / monitoren en evalueren

Onderdeel van je analyse kunnen periodieke subjectieve en objectieve onderzoeken zijn naar mobiliteitsgebruik en verkeersknelpunten. Zoals:

- Een **mobiliteitsanalyse** brengt in kaart hoe en met welk vervoermiddel inwoners zich verplaatsen, welke routes ze afleggen en waar kansen liggen om veiliger, duurzamer of efficiënter te reizen.
- Met **objectief data-onderzoek** breng je de verkeersrisico's in kaart voor schoolkinderen in de hele gemeente of voor 1 of meer scholen. Hoe reizen ouders en kinderen, waar wonen ze, waar wordt te hard gereden, op welke plekken gebeuren veel ongelukken, wat zijn verkeersknelpunten?
- Dit kun je aanvullen met **subjectief onderzoek**. Bekijk als gemeente samen met ouders en kinderen welke knelpunten zij ervaren rondom school en op de schoolroute. En waarom ze reizen zoals ze nu doen qua vervoermiddel en route. Dit kan met een buurtsafari en klassenles van de Fietzersbond. <https://www.fietzersbond.nl/vbso/artikel/veilige-schoolroutes> en/of met een ouderenquête van VVN. https://vvn.nl/files/media/files/Projectkaart_Veilige_Schoolomgeving__o.pdf

**Beleidsnotitie

Een voorbeeld voor de opzet en inhoud van een beleidsnotitie voor een gezond schoolplein vind je hier:

<https://www.ivn.nl/app/uploads/sites/211/2025/01/202409-Opzet-Beleidsnota.pdf>

Praktijkvoorbeelden van gemeenten:

- Intentieverklaring Zaanstad (2022) door o.a. wethouders, schoolbesturen en Natuurcentrum

<https://www.ivn.nl/app/uploads/sites/211/2024/07/Intentieverklaring-Groene-schoolpleinen.pdf>

- De beleidsnotitie (2016) van Tilburg

<https://www.ivn.nl/app/uploads/sites/211/2024/07/NME-2016-2020-T-Primair-extern.pdf>



4 OVER ONS

Veilige Bewegvriendelijke Schoolomgeving

Fietsersbond en Wandelnet bundelen hun krachten in het programma Veilige Bewegvriendelijke Schoolomgeving. Samen met een grote groep landelijke partners dragen wij de visie van onze beweging actief uit en zetten we stappen richting een veilige gezonde en plezierige schoolomgeving voor kinderen.

Deze uitgebreide visiepaper is één van die stappen.

Over iedereen die bijgedragen heeft aan deze visiepaper

Deze visiepaper had niet tot stand kunnen komen zonder de inzet van een grote groep experts.

Veel dank aan de organisaties die met hun kennis en ideeën hebben bijgedragen aan dit visiedocument.

&Morgen
Fontys Hogeschool
Goudappel
Jantje Beton
JOGG
Kenniscentrum Sport en Bewegen
Lab of Thought
Molster Stedenbouw
Ruimtemakers van OBB
Platform 31
Rebel Groep
Sluijsmans Stedenbouw en Landschap

Extra dank gaat uit naar de experts die met veel enthousiasme hun inzichten en ideaalbeeld deelden tijdens meerdere werksessies. Ook maakten we dankbaar gebruik van de kennisbronnen en praktijkvoorbeelden die zij aandroegen.

Met hun tijd, ervaring en inhoudelijke feedback hebben zij dit document sterk verrijkt.

Thijs Broers
Linda Blankenstein
Marlies Bouman
Marco te Brömmelstroet
Esther van Garderen
Ross Goorden
Frank Hart
Ilja van Holsteijn
Femke Hulshof
Jeroen Hoyng
Hannah Kandel
Dave Van Kann
Vincent Luyendijk
Annemieke Molster
Nanda Sluijsmans
Brechtje Walburgh Schmidt

Bronnen

Lees je dit als geprint document en ben je benieuwd naar onze bronnen? Voor de linkjes naar alle gebruikte bronnen verwijzen we je graag naar de digitale versie van dit document.

[Deze download je via
www.fietsersbond.nl/vbso/ideale-schoolomgeving](http://www.fietsersbond.nl/vbso/ideale-schoolomgeving)

Over deze uitgave

Deze visiepaper is een uitgave van:
Fietsersbond en Wandelnet



veilige bewegvriendelijke
schoolomgeving

redactie: Linda Blankenstein, &Morgen

programmamanager: Femke Hulshof

ontwerp & illustraties: me studio

versie: 2.0 - mei 2026

Links bij tabellen (pagina's 44 - 45 - 47)

Verplicht wettelijk kader (pagina 44)

[Omgevingswet – Informatiepunt Leefomgeving](https://aandeslagmetdeomgevingswet.nl/)
<https://aandeslagmetdeomgevingswet.nl/>

[BBL – Overheid.nl](https://iplo.nl/zoeken/?zoeken__term=school+besluit+bouwwerken+leefomgeving&search__result__type=page)
https://iplo.nl/zoeken/?zoeken__term=school+besluit+bouwwerken+leefomgeving&search__result__type=page

[BABW – Overheid.nl](https://wetten.overheid.nl/BWBR0004825/2026-01-01)
<https://wetten.overheid.nl/BWBR0004825/2026-01-01>

[Wpg – Overheid.nl](https://wetten.overheid.nl/BWBR0024705)
<https://wetten.overheid.nl/BWBR0024705>

[WAS – Overheid.nl](https://wetten.overheid.nl/BWBR0008994)
<https://wetten.overheid.nl/BWBR0008994>

[Klimaatwet – Overheid.nl](https://wetten.overheid.nl/BWBR0042394)
<https://wetten.overheid.nl/BWBR0042394>

[Wmo 2015 – Overheid.nl](https://wetten.overheid.nl/BWBR0035362)
<https://wetten.overheid.nl/BWBR0035362>

[WPO – Overheid.nl](https://wetten.overheid.nl/BWBR0003420)
<https://wetten.overheid.nl/BWBR0003420>

[WVW – Overheid.nl](https://www.rijkswaterstaat.nl/wegen/wetten-regels-en-vergunningen/verkeerswetten/verkeersregels)
<https://www.rijkswaterstaat.nl/wegen/wetten-regels-en-vergunningen/verkeerswetten/verkeersregels>

[Wet natuurbescherming – Overheid.nl](https://wetten.overheid.nl/BWBR0037552)
<https://wetten.overheid.nl/BWBR0037552>

[Arbowet – Arboportaal](https://www.arboportaal.nl/onderwerpen/arbowed)
<https://www.arboportaal.nl/onderwerpen/arbowed>

Gemeentelijke verplichtingen (lokale juridische instrumenten) (pagina 45)

[Omgevingsplan – Informatiepunt Leefomgeving](https://iplo.nl/regelgeving/instrumenten/omgevingsplan/)
<https://iplo.nl/regelgeving/instrumenten/omgevingsplan/>

[VNG – Modelverordening](https://vng.nl/publicaties/modelverordening-voorzieningen-huisvesting-onderwijs)
<https://vng.nl/publicaties/modelverordening-voorzieningen-huisvesting-onderwijs>

[VNG – Modelverordening](https://vng.nl/publicaties/modelverordening-voorzieningen-huisvesting-onderwijs)
<https://vng.nl/publicaties/modelverordening-voorzieningen-huisvesting-onderwijs>

[Omgevingsvisie – Informatiepunt Leefomgeving](https://iplo.nl/regelgeving/instrumenten/omgevingsvisie/)
<https://iplo.nl/regelgeving/instrumenten/omgevingsvisie/>

Aanvullende beleidsinstrumenten & richtlijnen (pagina 47)

[Informatiepunt Leefomgeving \(IPL\) – Gebiedsgericht werken](https://iplo.nl/regelgeving/instrumenten/omgevingsvisie/)
<https://iplo.nl/regelgeving/instrumenten/omgevingsvisie/>

[VNG – mobiliteit en verkeer](https://vng.nl/artikelen/43-mobiliteit-en-verkeer)
<https://vng.nl/artikelen/43-mobiliteit-en-verkeer>

[VNG – Handreiking IHP](https://www.poraad.nl/bedrijfsvoering/onderwijshuisvesting/handreiking-integraal-huisvestingsplan)
<https://www.poraad.nl/bedrijfsvoering/onderwijshuisvesting/handreiking-integraal-huisvestingsplan>

[VNG – Richtlijnen schoolpleinen](https://vng.nl/publicaties/modelverordening-voorzieningen-huisvesting-onderwijs)
<https://vng.nl/publicaties/modelverordening-voorzieningen-huisvesting-onderwijs>

[Gezonde School](https://www.gezondeschool.nl/)
<https://www.gezondeschool.nl/>

[CROW – Schoolzones](https://www.crow.nl/kennisproducten/schoolzones-toepassing-en-inrichting/)
<https://www.crow.nl/kennisproducten/schoolzones-toepassing-en-inrichting/>

[VSG – Handreiking](https://sportengemeenten.nl/wp-content/uploads/2018/04/VSG-Handreiking-Sport-bewegen-en-Omgevingswet.pdf)
<https://sportengemeenten.nl/wp-content/uploads/2018/04/VSG-Handreiking-Sport-bewegen-en-Omgevingswet.pdf>

[IVN – Groen schoolplein](https://www.ivn.nl/aanbod/primair-onderwijs/een-groen-schoolplein/)
<https://www.ivn.nl/aanbod/primair-onderwijs/een-groen-schoolplein/>

[Groenblauwe schoolpleinen](https://www.groenblauweschoolpleinen.nl/)
<https://www.groenblauweschoolpleinen.nl/>

[Gezonde school](https://www.gezondeschool.nl/primair-onderwijs)
<https://www.gezondeschool.nl/primair-onderwijs>

[JOGG – Gezonde Omgeving](https://www.opgezondgewicht.nl/)
[opgezondgewicht.nl/](https://www.opgezondgewicht.nl/)

[PvE Frisse Scholen](https://www.rvo.nl/sites/default/files/2021/06/PvE-Frisse-Scholen-2021.pdf)
<https://www.rvo.nl/sites/default/files/2021/06/PvE-Frisse-Scholen-2021.pdf>

[Kwaliteitskader Huisvesting](https://www.ruimte-ok.nl/sites/default/files/2025-05/Kwaliteitskader_Huisvesting__2025__Def.pdf)
https://www.ruimte-ok.nl/sites/default/files/2025-05/Kwaliteitskader_Huisvesting__2025__Def.pdf

[Global Designing Cities Initiative](https://globaldesigningcities.org/publication/designing-streets-for-kids/)
<https://globaldesigningcities.org/publication/designing-streets-for-kids/>

[Bureau KM – Advies Gebruik Openbare Ruimte](https://www.prettigeplekken.nl/)
<https://www.prettigeplekken.nl/>

[Jantje Beton/ IVN Natuureducatie](https://www.ivn.nl/aanbod/gezonde-schoolpleinen/schoolpleinencheck/)
<https://www.ivn.nl/aanbod/gezonde-schoolpleinen/schoolpleinencheck/>

[VU](https://www.ivn.nl/app/uploads/sites/211/2024/05/Groene-Schoolpleinen-Evaluatie-Tool-gsp.pdf)
<https://www.ivn.nl/app/uploads/sites/211/2024/05/Groene-Schoolpleinen-Evaluatie-Tool-gsp.pdf>

Links bij tabellen (pagina 50)

Landelijke subsidies en regelingen (pagina 50 boven)

[RVO – DUMAVA](#)

<https://www.rvo.nl/subsidies-financiering/dumava>

[RVO – SDE++](#)

<https://www.rvo.nl/subsidies-financiering/sde>

[Gezonde School](#)

<https://www.gezondeschool.nl/advies-en-ondersteuning>

[Cruyff Foundation](#)

<https://www.cruyff-foundation.org/wat-we-doen/inrichting-sportieve-buitenruimte/schoolplein-14/schoolplein14-traject/>

[IVN – Groenblauwe Schoolpleinen](#)

<https://www.ivn.nl/aanbod/primair-onderwijs/ivn-natuureducatie-fonds/>

[Fondswervingonline](#)

<https://www.fondswervingonline.nl/activiteiten/groene-schoolpleinen>

[RVO – Subsidiewijzer](#)

<https://www.rvo.nl/subsidies-financiering?sortBy=title&sortOrder=ASC&status=3294%2C3295>

Lokale en regionale subsidies en regelingen (pagina 50 onder)

[Groningen](#)

<https://gemeente.groningen.nl/subsidie-groen-schoolplein>

[Harderwijk](#)

<https://www.harderwijk.nl/subsidies/subsidiemaatregelen-duurzaamheid/subsidie-regeling-groene-schoolpleinen-harderwijk>

[Ooststellingwerf](#)

<https://www.ooststellingwerf.nl/subsidieregeling-groen-schoolplein>

[GroenBlauwe Schoolpleinen](#)

<https://www.groenblauweschoolpleinen.nl/financieel/>

[Cultuurfonds Brabant](#)

<https://www.cultuurfonds.nl/fondsen/fonds-schoolpleinen-van-de-toekomst>

[Sportsubsidies database](#)

<https://www.sportsubsidie.nl/>

[Fondswerving online](#)

https://www.fondswervingonline.nl/activiteiten/buurten?utm_source=chatgpt.com



