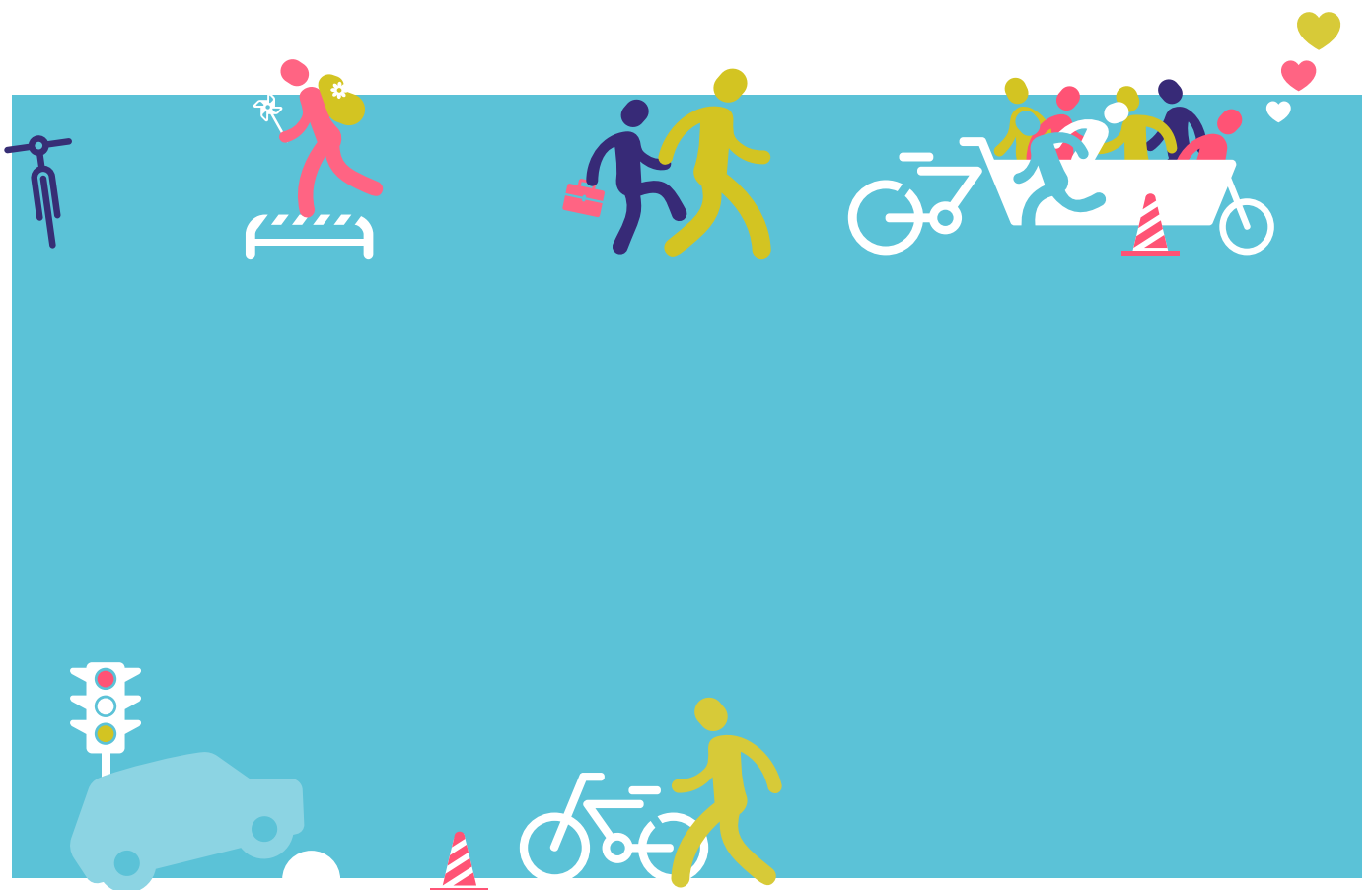




# HANDLEIDING VOOR HET REALISEREN VAN EEN SCHOOLSTRAAT



veilige beweegvriendelijke  
schoolomgeving

## Inhoudsopgave

- 2 Colofon
- 3 Inleiding
- 4 Samenvatting
- 6 *Hoofdstuk 1*: Recht op je doel af
- 9 *Hoofdstuk 2*: Stappenplan
- 17 *Hoofdstuk 3*: Tools en ondersteuning
- 20 Bronvermelding

## Colofon

Auteurs

**Brechtje Walburgh Schmidt**

**Femke Hulshof**

**Jaap Kamminga** (contactpersoon)

j.kamminga@fietsersbond.nl

**Karlijn Janssen**

k.janssen@fietsersbond.nl

[fietsersbond.nl/VBSO/](https://fietsersbond.nl/VBSO/)

Deze handleiding is een uitgave van de Fietsersbond & Wandelnet in het kader van het project Veilige Beweegvriendelijke Schoolomgeving.



Fietsersbond



W/ANDELNET  
Altijd in beweging

veilige beweegvriendelijke  
schoolomgeving



*Beeld je eens in: je brengt je kinderen naar school en twee keer per dag is dat laatste stukje straat voor de basisschool even helemaal van de wandelaars en fietsers. Kinderen hinkelen, skaten, rollen en rennen zorgeloos naar school. Zonder dat je op gemotoriseerd verkeer hoeft te letten of moet slompen om geparkeerde auto's.*

*Zo'n Schoolstraat maakt de schoolomgeving beweegvriendelijker, veiliger, prettiger en gezonder, voor ouders en kinderen. Ze lopen of fietsen vaker naar school en bewegen meer. Klinkt als een ideale situatie!*

*Waarom dan niet elke school een Schoolstraat heeft? Omdat het invoeren van een permanente Schoolstraat best wat voeten in de aarde heeft.*

*Goed nieuws: met deze handleiding, inclusief uitgebreid stappenplan, realiseer je als school makkelijker een tijdelijke Schoolstraat voor een periode van drie maanden. Zonder dat daarvoor een aanpassing van wetten of regels nodig is, toestemming van de gemeente is voldoende.*

*Ervaar ook drie maanden lang de voordelen van een Schoolstraat! Maak samen de weg vrij voor meer bewegen rond en naar school en wellicht voor een permanente Schoolstraat. Zo zetten we met elkaar weer een stap dichterbij ons gezamenlijke doel: alle kinderen vanaf 8 jaar kunnen zelfstandig en zorgeloos naar school lopen en fietsen.*

**Esther van Garderen**  
Fietsersbond



## SAMENVATTING

### Doorbreek de vicieuze cirkel...

Aan het begin en einde van de schooldag verandert de straat voor de ingang van de school vaak in een chaotisch samenspel van auto's, fietsers en voetgangers. Deze verkeerschaos zorgt voor ergernissen en (potentieel) gevaarlijke situaties. Er ontstaat een vicieuze cirkel: steeds meer ouders brengen hun kind met de auto, want rond de school voelt lopen of fietsen steeds gevaarlijker, omdat steeds meer ouders hun kind met de auto naar school brengen.

### ... met een Schoolstraat!

Een Schoolstraat doorbreekt die vicieuze cirkel. Het vermindert autoverkeer in de directe schoolomgeving en de gevoelens van onveiligheid die ouders en kinderen daardoor ervaren. Ook zorgt een Schoolstraat ervoor dat kinderen -en hun ouders- meer bewegen: het stimuleert hen om lopend en fietsend naar school te komen. Daarmee leg je de basis voor blijvend vaker op een gezonde en actieve manier reizen.



### Dit is een Schoolstraat

Een Schoolstraat is een straat die aan het begin en aan het einde van de schooldag tijdens de haal- en brengtijden tijdelijk wordt afgesloten voor (inkomend) gemotoriseerd verkeer. De straat blijft wel toegankelijk voor voetgangers, fietsers en hulpdiensten. Wie toch met de auto komt, kan iets verderop parkeren en het laatste stukje naar school lopend afleggen. De tijdelijke afsluiting bestaat uit een hek of uit paaltjes. Een Schoolstraat is een prima manier om de schoolomgeving beweegvriendelijker, veiliger, prettiger en gezonder te maken.

### De twee grote voordelen van een tijdelijke Schoolstraat

In deze handleiding gaan we niet uit van het invoeren van een permanente Schoolstraat, maar van het uitvoeren van een proef met een tijdelijke Schoolstraat. Je probeert drie maanden lang uit hoe het is om een Schoolstraat te hebben. Dit biedt twee grote voordelen:

- Voor een tijdelijke Schoolstraat is geen aanpassing nodig van regels of wetgeving zoals een verkeersbesluit. Dit betekent dat je een tijdelijke Schoolstraat veel sneller realiseert dan een permanente Schoolstraat. Uiteraard heb je ook voor een proefperiode van drie maanden nog wel toestemming nodig van de gemeente.
- Een tijdelijke Schoolstraat biedt alle betrokken partijen (school, ouders, leerlingen, gemeente, buurtbewoners) de kans om eerst ervaring op te doen met een andere situatie en eventuele knelpunten te signaleren en op te lossen. De ervaring bij veel Schoolstraatpilots is dat deze aanpak minder weerstand oplevert. Het feit dat er nog niets definitief is, maakt medewerking van zowel gemeente als buurtbewoners laagdrempeliger. Al is bij zowel een permanente als een tijdelijke Schoolstraat goede communicatie richting alle betrokken partijen cruciaal als het gaat om het verminderen van weerstand.

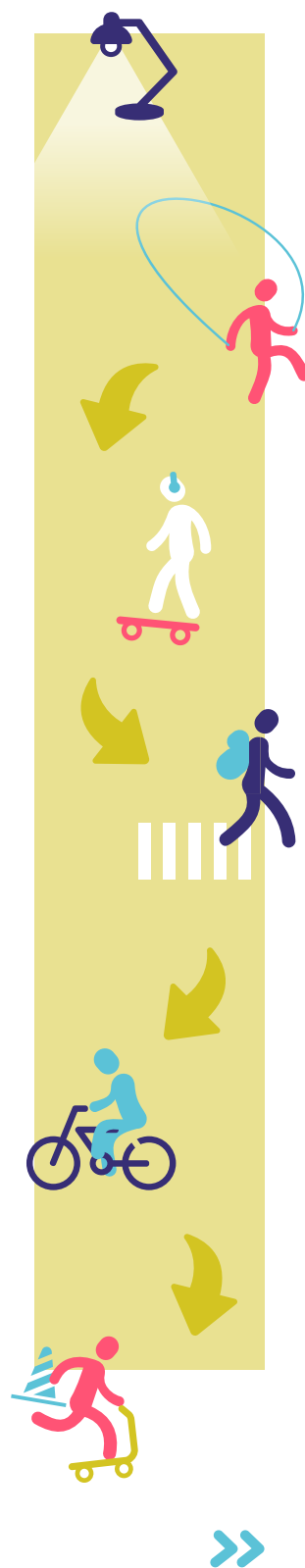
Een tijdelijke Schoolstraat is een goede eerste stap richting duurzame gedragsverandering in de vorm van vaker lopen en fietsen naar school. Als de proefperiode slaagt, kunnen gemeente en school besluiten zich in te zetten voor een permanente invoering van de Schoolstraat. Hier gaat vaak wel de nodige tijd overheen omdat de gemeente voor een permanente situatie een verkeersbesluit moet nemen. De proefperiode levert waardevolle praktijkervaring op die bij zo'n verkeersbesluit kan worden gebruikt.

### **Dit vind je in deze handleiding**

Met deze handleiding heb je alles in handen om binnen een paar maanden een tijdelijke Schoolstraat voor een proefperiode van drie maanden te realiseren. Na lezing weet je:

- Welke resultaten je kunt verwachten
- Welke groepen/personen je bij de proef moet betrekken
- Welke scholen geschikt zijn
- Wat de ervaringen zijn van scholen en gemeenten die al bezig zijn met schoolstraten

En vooral: **welke zes stappen** je moet zetten om een tijdelijke Schoolstraat te realiseren die aanzet tot dagelijks meer bewegen. Je weet precies wat er in je plan van aanpak moet staan. En als extra bieden wij je handige communicatiemiddelen en praktische ondersteuning.





### Wie loopt er op kop?

Wie neemt het voortouw bij het realiseren van een Schoolstraat? Op school is dit vaak een gemotiveerde leerkracht of ouder. Bijgestaan door een klein team met daarin bijvoorbeeld: iemand van het schoolteam (leerkracht, directie, ondersteuner), een ouder (verkeers-ouder, lid van de oudercommissie, klassenouder) en eventueel een groepje leerlingen.

Bij een gemeente is het vaak een beleidsmedewerker van mobiliteit of onderwijs, of de JOGG-regisseur. Bijgestaan door een klein team met daarin bijvoorbeeld collega's uit het sociaal domein (met aandachtsgebieden zoals bewegen, gezondheid en leefkwaliteit).

### Dit is je doelgroep

Wellicht ten overvloede, maar toch goed om helder voor ogen te houden: de Schoolstraat is bedoeld voor ouders en kinderen. Ouders/ verzorgers kiezen, of hebben veel invloed op de keuze, op welke manier hun kind naar school gaat. Denk naast ouders ook aan andere halers en brengers zoals grootouders, oppassen en BSO-medewerkers. Maar vlak ook de kinderen zelf niet uit. Zij beïnvloeden de keuze van hun ouders en gaan ook zelfstandig naar school. **We gaan uit van de norm dat alle kinderen vanaf acht jaar zelfstandig veilig naar school moeten kunnen fietsen, lopen of rollen.** Een norm die in Zwitserland al gemeengoed is en ook in Nederland in steeds meer gemeentelijke mobiliteitsvisies is opgenomen.

### En dit zijn je doelen

- Ouders en kinderen lopen of fietsen in ieder geval het laatste stuk (de Schoolstraat) naar school. Hiermee stimuleer je hen om ook voor de rest van hun schoolroute te kiezen voor wandelen of fietsen en de auto vaker te laten staan.
- Kinderen (en ouders) ontdekken hoe prettig lopen en/ of fietsen naar school is en blijven dit vaker doen. Het duurt drie maanden om van nieuw gedrag blijvend gewoontegedrag te maken: precies de looptijd van

deze proef. Bovendien helpt de sociale druk mee om gedrag te veranderen: iedereen moet verder weg parkeren en het laatste stukje lopen.

- De schoolomgeving wordt veiliger: ouders laten hun kinderen met een geruster hart zelf lopend of fietsend naar school gaan. Voor kinderen voelt het ook veiliger om dit te doen.

### Bruikbare feiten en cijfers

Wil je ook anderen overtuigen om mee te werken aan de Schoolstraat? Onderstaande feiten en cijfers kun je inzetten richting je doelgroep en belanghebbenden.

#### De invloed van fietsen en lopen naar school op de gezondheid

- De beweegnorm voor kinderen is dagelijks een uur matig intensieve inspanning. 38% van de kinderen tussen 4 en 11 jaar haalt de beweegnorm niet.<sup>1</sup>
- Het stimuleren van actieve mobiliteit blijkt belangrijk, want uit onderzoek blijkt dat wandelen of fietsen naar school gemiddeld een kwartier extra bewegen per dag oplevert.<sup>2</sup> Daarmee halen kinderen zonder extra moeite al een kwart van de dagelijkse beweegnorm.
- In 2019 ging een kwart van de 4-6-jarigen nooit wandelend of fietsend van en naar school. Bij de 10-11-jarigen was dat 19%.<sup>2</sup>

- Meer bewegen leidt o.a. tot betere concentratie op school en minder onrust in de klas.<sup>3</sup>

#### Verkeersveiligheid en gedrag

- Verkeersveiligheid rondom de schoolomgeving speelt een belangrijke rol in de vervoerskeuze. Indien de ouders de route naar school onveilig vinden, dan daalt het aantal kinderen dat zelfstandig fietsend naar school gaat.<sup>4</sup>



- Uit onderzoek van Tour de Force en het CROW blijkt ook dat 36% van de ondervraagde ouders vindt dat er geen veilige fietsroute naar school is.<sup>5</sup>
- Vaker lopen en fietsen naar school draagt bij aan de zelfstandigheid en verkeersvaardigheid van kinderen.

### Eerdere resultaten van de schoolstraat

- Uit een pilot met 8 tijdelijke Schoolstraten in Nederland blijkt dat 76% van de ouders graag ziet dat er een permanente Schoolstraat komt na de proefperiode. Daarnaast voelde driekwart van de leerlingen zich veiliger tijdens de afsluiting van de straat.<sup>6</sup>



- In België is er veel ervaring met Schoolstraten. Uit onderzoek van de Belgische overheid blijkt dat het aantal voertuigen in de Schoolstraat en naburige straat tijdens de afsluiting met 30% verminderde. Het aantal fietsers nam met 8% toe.<sup>7</sup>

### Bronnen

1. Rijksinstituut voor Volksgezondheid en Milieu (n.d.). Cijfers sport en bewegen. Geraadpleegd 1 april 2026, van <https://www.loketgezondleven.nl/gezondheidsthema/sport-en-bewegen/cijfers-en-feiten-sport-en-bewegen>.
2. Slot-Heijs, J., Vrieswijk, S., & Duijvestijn, M. (2022). Actief transport naar de basisschool. Utrecht: Mulier instituut.
3. Westerbroek, M., & Singh, A.S. (2023). Meer bewegen tijdens de schooldag: mogelijkheden en behoeften volgens schooldirecteuren en leerkrachten, factsheet 2023/17. Mulier Instituut.
4. Veilig Verkeer Nederland (2025). Factsheet Veilige Schoolomgeving. Amersfoort: VVN.
5. Jansen, P. (2019). Eindrapportage fietsgedrag kinderen. Utrecht: Tour de Force en CROW.
6. Ecorys. (2021). Pilot Schoolstraten. Tour de Force. Geraadpleegd op 1 april 2026, van <https://www.fietsberaad.nl/Kennisbank/Pilot-Schoolstraten>
7. Den Hond E., De Decker, A., Van de Vel, K., De Ridder, G., Koppen, G., Peters, J., & Van Poppel, M. (2020). Interventiestudie schoolomgeving: impact van Schoolstraat.

## Geschied/ ongeschied

Een proef met een tijdelijke Schoolstraat heeft de meeste kans van slagen/ is het meest effectief als:

- Het om een basisschool gaat.
- Een groot deel van de leerlingen uit de wijk zelf of uit omliggende wijken lopend of fietsend naar school kan komen.

Weten waar leerlingen vandaan komen?

Kijk op [www.scholenopdekaart.nl](http://www.scholenopdekaart.nl). Over het algemeen wonen de meeste leerlingen in hetzelfde postcodegebied als de school en is de gemiddelde afstand tussen huis en school zo'n 700 meter.

- De school aan een erftoegangsweg of op een woonerf ligt waar je maximaal 30km/u mag rijden. Een tijdelijke Schoolstraat heeft ook meer kans van slagen als de directe openbare ruimte rond school al is ingericht als schoolzone. Een schoolzone is te herkennen aan de markering 'schoolzone' op het wegdek, bebording en snelheidsremmende maatregelen. Je mag er max. 30km/u of minder rijden.



- De Schoolstraatlocatie geen doorgaande hoofd fietsroute of fietsstraat is.
- De school aan een straat met eenrichtingsverkeer ligt (dit maakt afsluiten makkelijker, maar tweerichtingsverkeer kan ook).

Het effect van een tijdelijke Schoolstraat is groter bij scholen die te maken hebben met:

- Parkeerchaos aan het begin en einde van de schooldag.
- Een gevoel van onveiligheid bij ouders en kinderen tijdens het halen en brengen.
- Een relatief groot deel van de kinderen wordt met de auto naar school gebracht.



# 2

## STAPPENPLAN: IN 6 STAPPEN NAAR EEN TIJDELIJKE SCHOOLSTRAAT VOOR JOUW SCHOOL

Je bent overtuigd: jullie willen drie maanden lang in de praktijk ondervinden hoe een tijdelijke Schoolstraat werkt en wat dit oplevert. De wil is er, nu de uitvoering nog. Jullie proef heeft meer kans van slagen met een grote betrokkenheid van ouders, school, omwonenden en gemeente, met heldere en positieve communicatie en met een goed doordacht plan van aanpak. Dit praktische stappenplan helpt je hierbij. Hiermee realiseer je binnen ongeveer twee tot drie maanden een tijdelijke Schoolstraat.

### STAP 1: STEL EEN KERNTTEAM SAMEN

Draagvlak en hulp zijn belangrijk. Stel daarom een klein kernteam samen van enthousiaste belanghebbenden binnen je school. Denk aan: een leerkracht, een ouder (verkeersouder, lid van de oudercommissie, klassenouder) en eventueel een leerling (klasvertegenwoordiger). Betrek in ieder geval iemand van de directie bij je plannen en denk aan afvaardiging vanuit omwonenden of ondernemers uit de buurt. Zijn er meer scholen in jullie directe omgeving gevestigd? Nodig hen dan ook uit voor het kernteam. Kom zo snel mogelijk een eerste keer samen om het verdere stappenplan te bespreken en de taken te verdelen. Bepaal ook wie de trekker is.

### STAP 2: PLAN EEN AFSpraak MET DE GEMEENTE

De gemeente kan onderzoeken of de schoolomgeving zich leent voor een Schoolstraat. Ze weet hoe de verkeersstromen lopen en wie en wat er vanuit de gemeente nodig is om een tijdelijke Schoolstraat in te voeren. Benader de gemeente, leg uit wat jullie van plan zijn en plan een afspraak. Praten met iemand van de afdeling verkeer of mobiliteit is het meest direct. Heb je al contact met iemand van de afdeling onderwijs? Vraag hem of haar naar de contactgegevens van de juiste verkeerscollega. Weet je niet bij wie je moet zijn? Vraag dan de wijkambtenaar (wijkmanager, buurtcoördinator, gebiedsregisseur of wijkadviseur) om advies.

Of neem contact op met de Fietzersbond (landelijk bureau) voor ondersteuning, advies of om in contact te komen met lokale Fietzersbond-vrijwilligers.

### STAP 3: BEREID HET GESPREK MET DE GEMEENTE VOOR

Bereid samen met het kernteam, eventueel met hulp van de Fietzersbond, het gesprek met de gemeente voor. Waarom willen jullie dit, wat zijn de knelpunten die de school, ouders en leerlingen ervaren? Denk vast na over de opzet van de tijdelijke Schoolstraat. Welke straat en welk deel daarvan willen jullie dagelijks afsluiten? Aan welke periode denken jullie? En hoe regelen jullie de bemensing? Hoe concreter je bent, hoe groter de kans dat de gemeente ook enthousiast is. Het voordeel van een tijdelijke Schoolstraat is dat hiervoor geen verkeersbesluit nodig is, maar je hebt wel toestemming nodig van de gemeente voor zo'n proefperiode.



### STAP 4: MAAK EEN PLAN VAN AANPAK

Bespreek de uitkomsten van het gesprek met het kernteam en maak, in overleg met de gemeente, een plan van aanpak. Dit neem je mee in je plan:

## Locatie tijdelijke Schoolstraat

Bij welke ingang en in welke straat komt de afsluiting? Om welk deel van de straat gaat het? Meestal is dit vanaf de dichtstbijzijnde kruising, zodat automobilisten een alternatieve route kunnen kiezen zonder gevaarlijke parkeer manoeuvres te hoeven maken. De locatie van de tijdelijke Schoolstraat is altijd maatwerk, gebaseerd op de lokale verkeerssituatie.

## Alternatieve parkeerlocaties

- Hoeveel en welke parkeerplekken zijn tijdelijk niet bereikbaar door de afsluiting.
- Hoe is de bezettingsgraad van die parkeerplekken 's ochtends en 's middags, en op de verschillende weekdays (vraag de gemeente naar deze data of schat dit zelf in).
- Welke alternatieve parkeerlocaties zijn er op wandelafstand (150 tot 300 meter).
- Hou ook rekening met de bezettingsgraad van deze alternatieve parkeerlocaties.
- Een goede alternatieve parkeerplaats ligt op wandelafstand van de schoolingang. Denk aan openbare parkeerplaatsen van een gemeentehuis, bibliotheek, sportaccommodatie enzovoorts. Ook parkeerplaatsen van supermarkten, restaurants of winkels kunnen een oplossing bieden. Eigenaren zijn vaak bereid om hieraan mee te werken.
- Het is aan te raden om vanaf de alternatieve parkeerlocaties veilige routes uit te werken waarlangs leerlingen (en hun ouders) veilig te voet naar school kunnen wandelen.

**TIP:** Kleed de wandelroute bijvoorbeeld aan met wegwijzers, bordjes met het aantal minuten lopen of krijtverf op de grond (overleg vooraf wel even met de gemeente over jullie plannen hiervoor).



## Proefperiode

- Welke periode van drie maanden heb je op het oog voor de afsluiting. Ter overweging: in voorjaar/ zomer lopen en fietsen mensen vaker dan in de winter. De start van een nieuw schooljaar is een goed moment om gewoontegedrag te veranderen.

## Tijdstippen van de tijdelijke afsluiting

Maximaal een half uur aan het begin en aan het einde van de schooldag.

## Benodigde middelen voor de tijdelijke afsluiting

- Gemeente zorgt voor plaatsing (juiste) verkeersbord.
- Gemeente zorgt ook voor een verplaatsbaar hek of (klap)palen. Bij de keuze voor een hek, zorgt de school voor een opslagplek voor en na de tijdelijke Schoolstraattijden.

**TIP:** Check of jullie fietsenstalling berekend is op meer fietsers.

## Bemensing

- De Schoolstraatcoach: Eén persoon plaatst en verwijdert het hek, verwijst verkeer en is aanspreekpunt bij vragen tijdens de afsluiting. Tijdens de eerste week van de tijdelijke Schoolstraat kun je de gemeente vragen om een handhaver of politieagent in te zetten ter ondersteuning van de vrijwilliger(s) die bij het hek staat.
- Overleg met de gemeente over wie er bij het hek mag staan. Officieel mag alleen een bevoegd iemand dat doen. Denk aan een erkende beroepsverkeersregelaar, politieagent of handhaver. Maar elke gemeente regelt de bemensing van Schoolstraten op een andere manier. En omdat het om een tijdelijke Schoolstraat gaat, kun je waarschijnlijk ook een leerkracht, conciërge, ouder, verkeersbrigadier of andere vrijwilliger inschakelen.

- Je hebt een pool van zo'n 10 tot 20 vrijwilligers nodig die de Schoolstraat 3 maanden willen bemensen. Iedereen is dan ongeveer 1 keer per week aan de beurt. Vrijwilligers kunnen ouders zijn, maar ook leerkrachten, buurtbewoners, grootouders of andere vrijwilligers. Bepaal vast hoe je deze vrijwilligers kan werven (zie 'communicatie' en stap 5). Zorg de eerste week voor een duobezetting. En zorg dat er altijd een tweede persoon kan helpen om het hek te plaatsen en weer terug te zetten.

## Wie mag er wel door

- De tijdelijke Schoolstraat is toegankelijk voor voetgangers en fietsers.
- Vanzelfsprekend hebben ook de nood- en hulpdiensten altijd toegang.
- Bepaal in overleg welke uitzonderingen er in jullie omgeving gelden. Mogen bijvoorbeeld bewoners, verhuurwagens en leveranciers de Schoolstraat in of moeten ook zij even wachten? Of mogen zij alleen stapvoets doorrijden op momenten dat het niet te druk is?
- Al het overige autoverkeer moet een half uurtje wachten, omrijden of elders parkeren.
- Bewoners mogen altijd de straat uitrijden.



## Communicatie

Neem in je plan op met wie je communiceert over de tijdelijke Schoolstraat. Denk aan:

- Schoolmedewerkers/ evt. de voor- en naschoolse opvang en andere gebruikers van het gebouw
- Leerlingen
- Ouders/ verzorgers en grootouders
- Buurtbewoners
- Leveranciers
- Middenstand
- Lokale media
- Hulpdiensten/ vuilophaal: doet gemeente

En geef aan hoe je hen informeert over de tijdelijke Schoolstraat. Bijvoorbeeld:

- Medewerkers/ opvang: teamoverleg, intranet
- Leerlingen: Lessen, klassengesprekken, ambassadeurs
- Ouders/ grootouders: Klassenouders, oudervereniging, informatieavond, nieuwsbrieven, website, appgroepen, brieven, social media
- Buurtbewoners/ middenstand: brief, informatieavond, infostand, lokale media
- Leveranciers: mail, brief

Zie voor verdere uitwerking van de communicatie stap 5.

## Evaluatie en inventarisatie

Spreek vooraf door wanneer de school deze proef als succesvol beschouwt. Belangrijk is dat je vooraf nadenkt over wat je wil bereiken. Bijvoorbeeld minder parkeerchaos, meer ervaren veiligheid, meer kinderen lopen of fietsen naar school. Je kunt hier ook concrete percentages aan koppelen.

Bespreek hoe je tijdens de actieperiode het effect van de proef monitort en vastlegt. Doe vooraf bijvoorbeeld eerst een week lang een nulmeting en registreer in elke klas dagelijks hoe de leerlingen naar school komen. Doe dit tijdens de actieperiode ook maandelijks een week lang. En/of: hou vooraf en achteraf een enquête onder ouders en leerlingen over de manier waarop zij naar school komen, waarom ze voor deze manier kiezen, hoe zij de verkeersveiligheid ervaren, of ze willen helpen met de bemensing van de Schoolstraat en wat hun mening is over de Schoolstraat.

**TIP:** Deze kan je gratis downloaden op onze website <http://fietsersbond.nl/vbso/downloads-scholen>

Klaar? Bespreek dan het complete plan van aanpak ter goedkeuring met de schooldirectie en daarna met de gemeente.



## STAP 5: SCHREEUW HET VAN DE DAKEN

Zijn de gemeente en schooldirectie akkoord met jullie plan van aanpak? Dan is het tijd om iedereen te informeren over de tijdelijke Schoolstraat. Maak zoveel mogelijk mensen enthousiast om mee te doen. Een geslaagd project staat of valt met goede communicatie en samenwerking.

### Schoolteam

Zijn nog niet alle medewerkers op de hoogte van jullie plan voor een tijdelijke Schoolstraat? Vertel over het wat, hoe en waarom van de proef en geef duidelijk aan wat je van hen verwacht. Bijvoorbeeld hoe de leerkrachten aandacht besteden aan de proef in hun lessen, hoe zij kunnen reageren op vragen van ouders en of zij willen helpen bij de dagelijkse afsluiting. Bespreek ook persoonlijke gevolgen: hoe komen medewerkers naar school en waar zijn de alternatieve parkeerlocaties?

Niet vergeten: licht ook de eventuele andere gebruikers van jullie gebouw in. Zoals de voor- en naschoolse opvang.

Informeer medewerkers via: teamoverleg, intranet.



### Ouders/ verzorgers en andere halers en brengers

Ouders (en andere halers en brengers zoals grootouders, verzorgers, oppassen en BSO-medewerkers) zijn de belangrijkste groep om mee te krijgen voor het slagen van deze proef dus wees enthousiast en duidelijk in je communicatie:

- Waarom deze proef, wat zijn de voordelen voor de kinderen (veiligheid, gezondheid).
- Wat verwacht je van ouders (haal- en brengbeleid, kom in ieder geval het laatste stuk lopend of fietsend, bemensing van de afsluitingen, licht je eigen halers en brengers in)
- Praktische informatie (periode, tijden, locatie, alternatieve parkeerlocaties, aanbevolen wandel- en fietsroute)

Informeer ouders via: klassenouders, oudervereniging, informatieavond, nieuwsbrieven, website, appgroepen, brieven, social media. Organiseer je een informatieavond? Dan kun je ook andere betrokken partijen uitnodigen zoals buurtbewoners, middenstand, leerlingen, lokale Fietsersbond-vrijwilligers en de lokale JOGG-regisseur.

**TIP:** Gebruik de voorbeeldbrief voor ouders/ grootouders en het voorbeeld haal- en brengbeleid.  
<http://fietsersbond.nl/vbso/downloads-scholen>

## Leerlingen

Leg aan de leerlingen uit wat een Schoolstraat is, waarom jullie die krijgen en wat dat voor hen betekent. Betrek leerlingen actief bij de proef, zij zijn de beste ambassadeurs die je kunt hebben. Dit kan op verschillende manieren:

- Schakel oudere leerlingen in om de jongere leerlingen in te lichten en te overtuigen.
- Laat leerlingen een flyer maken en deze bij buurtbewoners in de brievenbus stoppen.
- Verwerk de Schoolstraat in de (verkeers)les.
- Buurtsafari: de Schoolstraat is er in de eerste plaats voor de kinderen. Betrek hen bij het project. Hoe zien zij de Schoolstraat? Wat zou voor hen een ideale schoolomgeving zijn? Met de Buurtsafari betrek je leerlingen op een leuke en speelse wijze bij het beweegvriendelijker maken van de schoolomgeving.
- Maak de tijdelijke Schoolstraat onderdeel van een actieweek, met veel aandacht voor vaker lopen en fietsen. Bijvoorbeeld met beloningen, spaarpunten, fietsambassadeurs, speciale verkeerslessen enz. Voorbeelden zijn: Groene Voetstappen, High five en Schoolbrengweek.

Informeer leerlingen via: lessen, klassengesprekken, ambassadeurs.

**TIP:** [Download hier de Buurtsafari](http://fietsersbond.nl/vbso/downloads-scholen)  
<http://fietsersbond.nl/vbso/downloads-scholen>



## Buurtbewoners/ middenstand

Laat de gemeente buurtbewoners en middenstand eerst informeren over de tijdelijke Schoolstraat. De leerlingen kunnen zelf een flyer maken en deze een week voor de start van de proefperiode bij buurtbewoners in de brievenbus stoppen. Winkeliers willen de flyer misschien wel ophangen.

## Leveranciers

Vergeet niet je leveranciers en bijvoorbeeld ook jullie schoonmaakdienst in te lichten over de Schoolstraatperiode en afsluitingstijden.

## Lokale media

De gemeente licht lokale media in. Organiseren jullie een feestelijk startmoment of actieweek? Stuur daarover dan zelf een nieuwsbericht naar de lokale media.

## Hulpdiensten/ vuilophaal

De gemeente informeert de hulpdiensten zoals politie en brandweer, en andere betrokken gemeentelijke diensten zoals de vuilophaaldienst en lokale vervoerders.

## Werving vrijwilligers voor afsluiting Schoolstraat

Als school kun je het organiseren van de bemensing overlaten aan de ouders zelf of dit zelf op je nemen. Laat je het over aan de ouders zelf? Dan kun je deze taak bij de andere schoolproepen voor ouderhulp plaatsen. Ouders kunnen dit dan onderling verder zelf regelen.

Hou je liever als school zelf de regie? Werk dan een pool van zo'n 20 of meer vrijwilligers die de Schoolstraat willen bemensen. Laat hen minimaal twee keer intekenen op een maandelijkse intekenlijst. Vraag een van hen de inzetten te coördineren. Deze persoon houdt drie maanden lang het rooster bij en werft en instrueert -als dat nodig is- nieuwe vrijwilligers. Vrijwilligers zorgen onderling zelf voor vervanging bij uitval. Vrijwilligers kunnen ouders zijn, maar ook leerkrachten, buurtbewoners, grootouders of andere vrijwilligers.

Bespreek tijdens een startbijeenkomst met het team vrijwilligers het doel van deze proefperiode, antwoorden en reacties op mogelijke vragen van automobilisten, het rooster, wat te doen bij uitval, wie er wel en niet door mag en de locatie van alternatieve parkeerplekken. Het is goed om een handhaver, politieagent of verkeersregelaar tips te laten geven tijdens deze bijeenkomst.

Bespreek na 2 weken gezamenlijk ervaringen en reacties van automobilisten, ouders en kinderen. Bespreek ook of er nog iets aangepast moet worden in de werkwijze.

**TIP:** Werk met een Whatsapp groepje. Zo is iedereen direct op de hoogte wanneer iemand op het laatste moment toch niet kan komen en is een vervanging onderling snel geregeld.



### STAP 6: START MET DE TIJDELIJKE SCHOOLSTRAAT

De invoering van de tijdelijke Schoolstraat is een feit. Maak er een feestelijke dag van. Fiets, loop, step of hinkel met plezier naar school!

#### Evaluatie

Bespreek een paar weken na de start van de proef met de betrokken partijen (gemeente, Schoolstraat vrijwilligers, leerkrachten, oudervertegenwoordiging) of alles goed verloopt of dat er aanpassingen nodig zijn.

Evalueer na afloop de proef samen met alle betrokken partijen. Vooraf heb je vastgesteld wanneer je als school deze proef als succesvol beschouwt, is dat gelukt? Hoe hebben ouders en kinderen de Schoolstraat ervaren? Willen ze graag verder (en hier ook aan meewerken)? Wat vinden omwonenden? Werken afspraken met de hulpdiensten afdoende? Zijn de reacties positief, dan kan de Schoolstraat permanent worden.

Maak duidelijke afspraken hoe de Schoolstraat in de toekomst wordt vormgegeven. Verwerk hierin ook de leerervaringen uit de testperiode. Voor een permanente Schoolstraat is wel een verkeersbesluit nodig.

**TIP:** [Gebruik het voorbeeld evaluatieformulier](#)

STAP	SCHOOL	GEMEENTE
<b>1 EEN GEMOTIVEERDE START</b> 	Start door een of meer gemotiveerde belanghebbenden. Dit kan de school zijn, maar ook een ouder. Betrek in ieder geval de directie van de school.	Start met een (klein) team dat zich hiervoor hard wil maken. Let op: dit gaat niet alleen over mobiliteit! Denk ook aan het social domein (bewegen, gezondheid, leefkwaliteit).
<b>2 ONDERZOEK MOGELIJKHEDEN</b> 	Zoek contact met de gemeente om aan te geven dat de school graag een Schoolstraat wil en plan een afspraak.	Onderzoek welke schoolomgevingen gebaat zouden zijn bij/zich lenen voor een Schoolstraat. Hoe lopen de verkeerstromen en wat zijn de eisen van politie- en hulpdiensten?
<b>3 KOM VOORBEREID TOT ELKAAR</b> 	Denk vast na over de opzet van de Schoolstraat, o.a.: waar is de afsluiting gewenst, waar is alternatieve parkeerruimte beschikbaar, hoe gaat de bemensing geregeld worden?	Wat vind je als gemeente wenselijk voor deze schoolomgeving? Wat vind je belangrijk, welke eisen stel je aan de school, waarin kun je de school bijstaan (hek, paaltje, verkeersregelaars)?
<b>4 SAMEN AFSPRAKEN MAKEN</b> 	Stel samen een helder plan op met afspraken over locatie en informatie bij de afsluiting, type afsluiting, tijdstippen, bemensing, doorgang voor welk type verkeer, communicatie, duur van de test, de evaluatie (wanneer is de test een succes?).	
<b>5 IEDEREEN OP DE HOOGTE</b> 	Vertel ouders en kinderen over het hoe en waarom van de Schoolstraat. Wees duidelijk over de medewerking die je verwacht.	Informeer omwonenden, middenstand en andere partijen (politie, brandweer, vuilnisophaaldienst) ruim van tevoren over de start van de Schoolstraat.
<b>6 TIJDELIJKE SCHOOLSTRAAT IN UITVOERING</b> 	De invoering van de tijdelijke Schoolstraat is een feit. Fiets, loop of rol de komende maanden met plezier naar school!	De invoering van de tijdelijke Schoolstraat is een feit. Laat de wethouder de Schoolstraat openen en stuur een persbericht hierover naar de lokale media.
<b>HOE VERDER?</b> 	Hoe wordt de Schoolstraat ervaren door ouders en kinderen? Wat vinden omwonenden en hulpdiensten? Zijn de reacties positief? Dan kan de Schoolstraat permanent worden. Maak duidelijke afspraken hoe de Schoolstraat in de toekomst wordt vormgegeven. Verwerk hierin ook de leerervaringen uit de testperiode. Voor een permanente Schoolstraat is wel een verkeersbesluit nodig.	

bron: Tour de Force - Pilots Schoolstraten 2020-2021

## TOOLS EN ONDERSTEUNING

We willen het je zo makkelijk mogelijk maken om een tijdelijke Schoolstraat te realiseren. Op onze website hebben we gratis voorbeeldmaterialen, tools en verdiepende bronnen voor je verzameld.

Gebruik [deze link](#) of scan de QR code onderaan de pagina.

### Beschikbare tools en materialen

- Voorbeeldtekst [haal- en brengbeleid](#) voor ouders
- [Voorbeeldbrief](#) voor ouders - Informeer ouders over wat een Schoolstraat is, waarom jullie eraan meedoen en hoe het in de praktijk werkt.
- Voorbeeld [schoolenquête](#) voor ouders
- Organiseer een [actieweek](#). Op onze website kan je instructies en materialen downloaden voor het organiseren van een succesvolle actieweek.
- [Buurtsafari](#)  
Met de buurtsafari kids betrek je leerlingen op een leuke en speelse wijze bij het beweegvriendelijker maken van de schoolomgeving.
- [Poster](#) 'Hoe ben jij vandaag naar school gekomen?'  
Laat kinderen een week bijhouden hoe zij naar school gaan met deze poster waarop leerlingen elke dag een rondje kunnen inkleuren. Aan het einde van de week heb je een mooi overzicht wie er steppend, lopend of fietsend naar school komt.
- [Voorbeeldflyer Schoolstraatcoach](#) Zoek je hulp van ouders of buurtbewoners? Met deze wervende tekst roep je eenvoudig vrijwilligers op om mee te helpen als Schoolstraatcoach.
- [Voorbeeldbrief buurt](#) Betrek ook de omwonenden bij de Schoolstraat. Deze brief helpt je om duidelijk, vriendelijk en open te communiceren over de proef.
- Voorbeeld [evaluatieformulier](#)
- Voorbeeld [schema](#) en informatie invulling



## Praktijkvoorbeelden

School(straat)voorbeeld:

### JOGG-gemeente **Den Haag**

In veel Nederlandse plaatsen lijkt het bijna onmogelijk de straten bij scholen veilig in te richten voor leerlingen. In Den Haag gebeurt nu iets bijzonders: bij tientallen scholen komt een speciale 'Schoolstraat', waar je tijdens het brengen en halen van de kinderen niet met de auto in kan.

Lees meer:

- » Den Haag [laat zien dat het kan](#): de straat bij school inrichten voor... scholieren
- » Een schoolzone is [meer dan borden](#) en markering

School(straat)voorbeeld:

### JOGG-gemeente **Zwolle**

In Zwolle is de pilot tijdelijke Schoolstraat geïntegreerd in een B.O.M. (Basisschool Omgevings Manager) project. Bij een B.O.M. project zijn de kinderen zelf aan zet. De leerlingen leren niet alleen meer over het verkeer, maar ook om elkaar te wijzen op ongewenst gedrag, elkaar te helpen het gewenste gedrag uit te voeren en elkaar te stimuleren en sociaal gedrag te vertonen. Voor twee naast elkaar gelegen scholen bedachten de leerlingen zelf de beste uitvoering van de Schoolstraat en bemensten ook de tijdelijke afsluiting zelf (bij toerbeurt), met hulp van een ouder als achtervang. School, kinderen

en ouders zijn erg enthousiast. Niet alleen is de veiligheidsbeleving in de Schoolstraat erg verbeterd, de kinderen vinden het ook erg leerzaam en leuk om te doen. Conflicten bij het hek zijn gelukkig zeldzaam. De kinderen ervaren het juist als een kans om uit te leggen waarom de afsluiting hun schoolomgeving zoveel verbeterd. Het leidt tot meer begrip bij het verkeer dat tijdelijk geen toegang heeft tot de Schoolstraat.

- » Lees hier [het hele artikel](#) over dit voorbeeld.

School(straat)voorbeeld:

### JOGG-gemeente **Groningen**

Een proef met schoolstraten rond twee Groningse scholen pakt positief uit: de straten worden echt rustiger en veiliger. Driekwart van de ouders vindt dat de gemeente door moet gaan met de schoolstraten, bijna de helft van de omwonenden is het daarmee eens. De inzet van (vrijwillige) verkeersregelaars is een belangrijke voorwaarde voor voortzetting van de pilots. Gemeente en scholen willen graag verder met de schoolstraten, de gemeente wil de proef ook uitbreiden naar andere scholen.

Lees meer:

- » Schoolstraten in [gemeente Groningen](#)
- » [Collegiebrief](#) over de bevindingen van de pilot



## Amsterdam

School of ouders geven aan een Schoolstraat te willen. De gemeente onderzoekt of dit mogelijk is. Zo ja, dan wordt [tijdens een proefperiode](#) onderzocht of een Schoolstraat de juiste oplossing is of dat andere aanpassingen beter geschikt zijn. De school sluit zelf de straat 2 keer per dag af met een uitneembaar paaltje.

## Den Haag

Den Haag startte eind september 2024 met de pilot '[Schoolstraat nieuwe stijl](#)'. Negen schoolstraten werden tijdens haal- en brengtijden met fietsvriendelijke, verplaatsbare paaltjes afgesloten voor autoverkeer. Eerder al sloot de gemeente schoolstraten tijdelijk af met een hek.



Op diverse locaties verspreid over Nederland zijn al Schoolstraten gerealiseerd.

## Bronvermelding

Dit zijn de bronnen die we voor deze handleiding gebruikt hebben:

- Schoolstraten; inrichting en organisatie ([CROW](#))  
Biedt gemeenten handvatten bij het maken van de keuze of een locatie zich leent voor het aanwijzen als Schoolstraat, en hoe deze Schoolstraat op een uniforme, juridisch correcte en herkenbare wijze kan worden ingericht.
- Infosheet Schoolstraat ([Tour de Force](#))  
Lees meer over de Schoolstraat: voorbeelden, voordelen en hoe je zelf aan de slag kunt gaan.
- Website Paraat voor de Schoolstraat ([Voetgangersbeweging](#)) Belgische site met veel praktische informatie over schoolstraten.
- Gezondheidseffecten van de Schoolstraat [Bewegvriendelijke Schoolomgeving](#)
- Stappenplan Schoolzone ([Kenniscentrum Sport & Bewegen](#)) Een veilig ingericht schoolplein en verkeersveilige route naar school draagt bij aan actief sport- en beweeggedrag. Dit stappenplan biedt handvatten, tips en praktijkvoorbeelden om de huidige schoolomgeving te verbeteren.
- Projectkaart Veilige Schoolomgeving ([Veilig Verkeer Nederland](#)) Samen met de school onderzoekt VVN wat er leeft onder de betrokkenen en voor welke oplossingen draagvlak bestaat. De oplossingen leiden tot concrete vervolgacties.

## Verdieping

Ben je geïnteresseerd in meer achtergrondinformatie over schoolstraten. Wil je aan de slag met een veilige bewegvriendelijke schoolomgeving?

Bezoek onze website [fietzersbond.nl/vbso](https://fietzersbond.nl/vbso) Hier vind je handige tools, inspirerende succesverhalen en uitgebreide informatie.

## Hulp nodig?

Weet je niet bij wie je moet zijn en kun je wel wat hulp gebruiken? Neem dan contact op met de Fietzersbond:

[info@fietzersbond.nl](mailto:info@fietzersbond.nl)



